

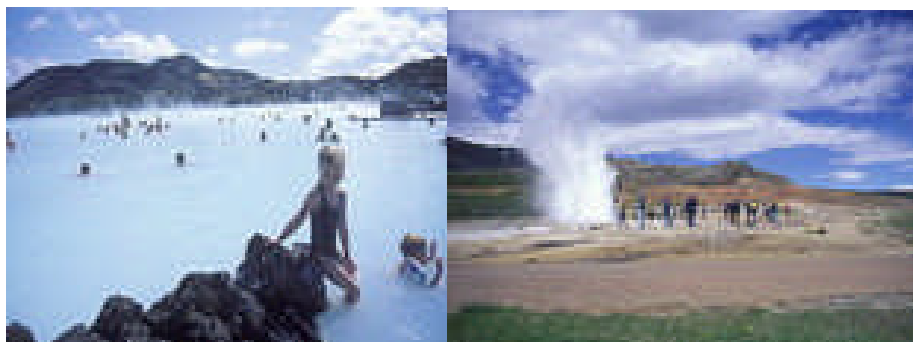
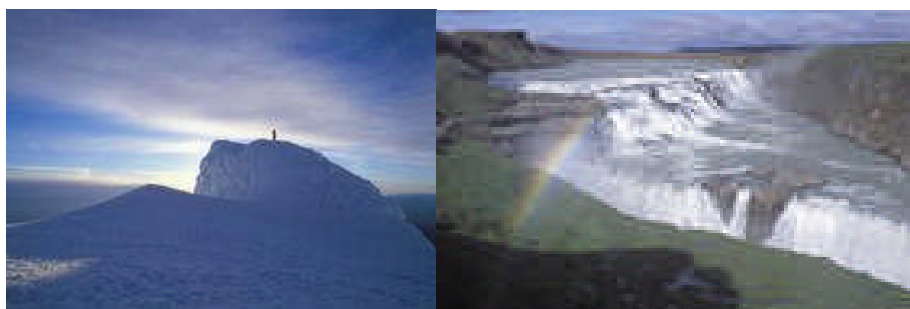
Erlendir ferðamenn á Íslandi

Þróun á ferðavenjum og áhrif á samgöngukerfi

Hluti af verkefninu

Áhrifasvið höfuðborgarsvæðisins og helstu þéttbýlisstaða.

Unnið fyrir samgönguráð



**Land-
ráð sf**

Bjarni Reynarsson
júní 2006

Efnisyfirlit

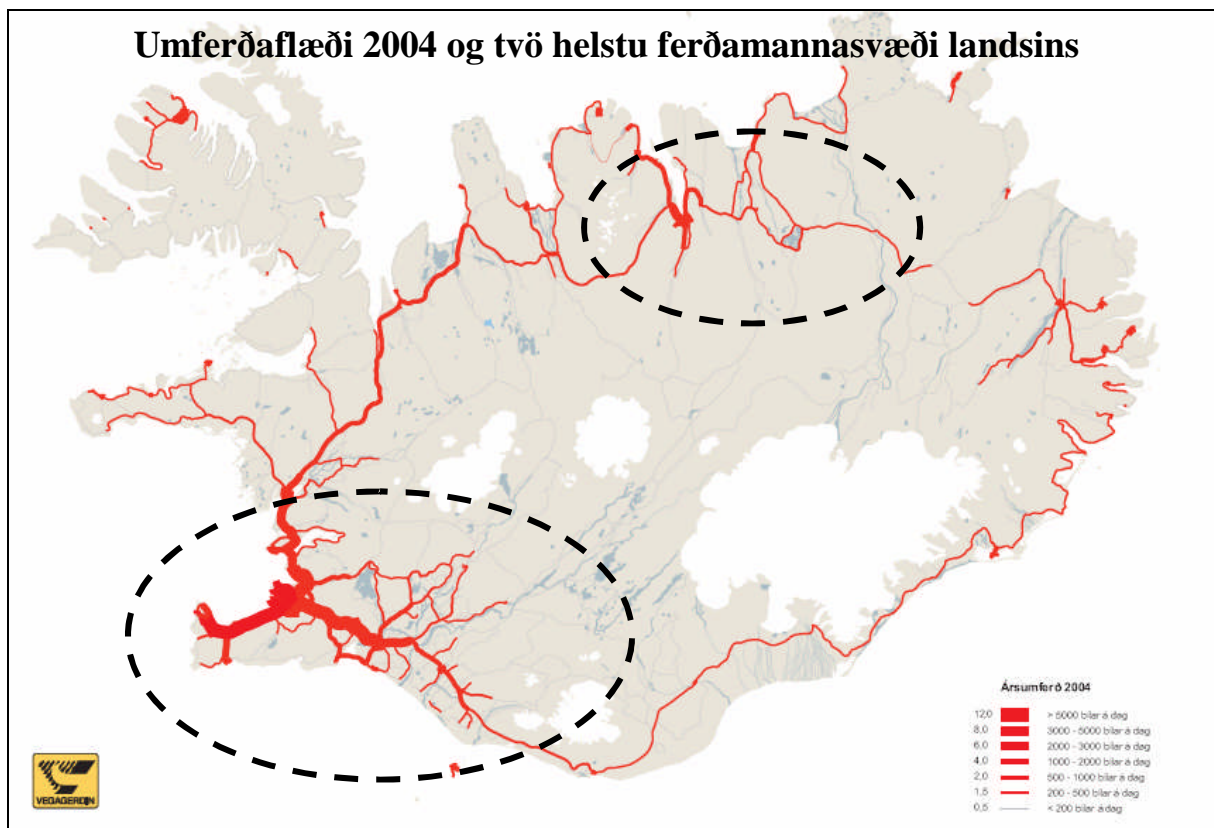
EFNISYFIRLIT	2
1. INNGANGUR	5
1.1 Rannsóknir á erlendum ferðamönnum	5
2 FJÖLDI ERLENDRA FERÐAMANNA	7
2.1 Fjöldi erlendra ferðamanna um Leifsstöð	7
2.2 Viðhorfskannanir Ferðamálastofu	9
2.3 Þjóðerni ferðamanna og spár um fjölgun	10
2.4 Farþegar með Norrænu	13
2.5 Farþegar með skemmtiferðaskipum	14
3. FERÐAMÁTI INNANLANDS	21
3.1. Viðskiptavinir íslenskra ferðaskrifstofa	21
3.2 Ferðamáti samkvæmt könnunum Ferðamálastofu	22
3.2 Innanlandsflug og erlendir ferðamenn	24
3.3 Bílaleigubílar og hópferðabílar	26
3.4 Umferð og vegakerfi	29
3.5 Ferjur	33
4. FERÐIR UM LANDIÐ OG GISTING	36
4.1 Reykjavík miðpunktur ferðamynsturs	36
4.2 Hópferðir og viðkomustaðir	36
4.3 Gisting	41
4.4 Afþreying, ánægja og endurkoma	45
5. LOKAORD	48
HEIMILDASKRÁ	49

Ágrip

Markmiðið með þessari greinargerð er að taka saman myndrænt yfirlit um þróun í ferðavenjum erlendra ferðamanna hér á landi síðustu misseri þ.e. aðgengilegt yfirlit sem samgöngu- og ferðamálayfirvöld geta nýtt við stefnumörkun í viðkomandi málaflokkum. Greinargerðin er hluti af rannsóknaverkefninu „Áhrifasvið höfuðborgarsvæðisins og helstu þéttbýlisstaða” sem höfundur er að vinna að fyrir samgönguyfirvöld. Í þeirri vinnu er kannaðar með sérstökum viðhorfskönnunum ferðir Íslendinga út fyrir búsetusvæði.

Í þessari greinargerð er aftur á móti áhersla lögð á að draga saman niðurstöður úr fyrirliggjandi könnunum og tölfræðisöfnum Ferðamálstofu o.fl. aðila í ferðaþjónustunni um ferðavenjur erlendra gesta hér á landi. Niðurstöður leiða í ljós að fjölgun erlendra ferðamanna hefur verið mun hraðari en t.d. fjölgun landsmanna og vöxtur bílaumferðar síðasta áratuginn. Þrátt fyrir mikla fjölgun munu ferðir þeirra um landið ekki hafa afgerandi áhrif til breytinga á samgöngukerfinu á allra næstu árum, en rétt er að fylgja vel með þessari hröðu þróun með nákvæmari skráningu á ferðum þeirra um landið til að geta gripið til viðeigandi ráðstafana.

Mestur vöxtur hefur verið í fjölda erlendra ferðamanna með skemmtiferðaskipum, en þau leggjast einkum að í Reykjavík og Akureyri. Farþegar skipanna ferðast aðallega til þeirra staða sem þegar eru mest ásetnir af ferðamönnum þ.e. til Þingvalla, Gullfoss og Geysis frá Reykjavík og um Mývatnssvæðið frá Akureyri. Á suðvesturlandi og á Akureyrarsvæðinu hefur umferð bíla aukist mest síðustu árin og eru erlendir ferðamenn hrein viðbót við þá umferð.



Sem dæmi um niðurstöður úr þessari samantekt er eftirfarandi:

- Þjónusta við erlenda ferðamenn er ört vaxandi atvinnuvegur á Íslandi enda hefur fjöldi erlendra ferðamanna vaxið að meðaltali um 6 - 8% á ári síðustu 10 -15 árin og með svipaðri þróun munu um ein milljón erlendra ferðamanna koma til landsins eftir 10 til 15 ár.
- Á Íslandi eins og í mörgum öðrum löndum er ferðamennska árstíðabundin. Tæpur helmingur, eða 48% erlendra ferðamanna árið 2005 komu í júní til ágúst, en fyrir rúmum áratug komu um tveir þriðju hlutar erlendra ferðamanna yfir sumarmánuðina þannig að mikið hefur áunnist við að lengja ferðamannatímamann.
- Nær allir erlendir ferðamenn koma til Reykjavíkur (97%). Um 70% af gistinóttum erlendra ferðamanna er í Reykjavík yfir vetrartímamann, en rúm 30% yfir sumarmánuðina. Meðal dvalartími er um 10 dagar á sumrin og 5 að vetrinum.
- Að vetrinum dvelja ferðamenn mest í Reykjavík og fara þaðan í dagsferðir en að sumrinu dreifast þeir meira þar sem Suðurland og Mývatnssvæðið hafa algjöra yfirburðastöðu.
- Nær 70% erlendra ferðamanna koma hingað á eigin vegum en íslenskar ferðaskrifstofur veita þeim samt ýmsa þjónustu. Hlutfall erlendra ferðamanna sem koma í skipulögðum hópferðum hefur lækkað í um þriðjung úr tveimur þriðju hlutum fyrir tveimur áratugum.
- Vaxandi hluti erlendra ferðamanna leigir bílaleigubíl, 35% árið 2004. Þessi þróun hefur leitt til þess að dreifing ferðamanna um landið er að verða heldur meiri en áður þ.e. út fyrir helstu leiðir hópferðanna.
- Mesti vöxtur síðasta áratuginn hefur verið í fjölda farþega með skemmtiferðaskipum. Þetta er sá þáttur ferðamennsku sem setur hvað mesta pressu á vinsælustu ferðamannastaði. Mikilvægt er að samgöngu- og ferðamálayfirvöld fylgist vel með þessari þróun.
- Hlutfallsleg fækkun hefur orðið á því að erlendir ferðamenn noti innanlandsflug á síðustu árum, um 12% þeirra notuðu innanlandsflug 1997 en 7% árið 2004. Kanna þarf ástæður þessa, því að með flugi má koma farþegum með skjótum hætti til þeirra landsvæða sem eru fjærst Reykjavík og tiltölulega lítt könnuð af ferðamönnum t.d. til Vestfjarða og Norðausturlands.
- Um fimm tungur erlendra ferðamanna hefur komið áður til landsins og 80% segjast áhugasamir um að koma hingað fljótlega aftur. Það er því brýnt að vinna markvisst að því að markaðssetja fáfarnari svæði landsins og efla og bæta afþreyingarmöguleika erlendra ferðamanna.
- Mikilvægt er að fylgja vel eftir þeim áætlunum og stefnumörkun sem fram kemur í Auðlindin Ísland og Ferðamálaáætlun 2006 -2015 hvað varðar samgöngukerfi og aðra þjónustu við erlenda ferðamenn miðað við að fjöldi þeirra meira en tvöfaldist á næstu 10 – 15 árum og verði um milljón þ.e. þrefalt fleiri en landsmenn eru í dag.
- Mikilvægustu atriðin í samgöngukerfinu vegna ferðamennsku eru umbætur á vegakerfinu, bæði á og umhverfis hálendið, og ekki síður umhverfis höfuðborgarsvæðið. Þá þarf stöðugt að fylgjast með aðkomuvegum og bílastæðamálum á helstu ferðamannastöðum. Víða má bæta merkingar vega og leiða á ensku og eins þurfa upplýsingar um færð að vetrarlagi og ástand vega og slóða á hálendi að vera aðgengilegar á ensku. Bæta má hafnaraðstöðu þar sem stóru skemmtiferðaskipin leggjast að og eins má bæta aðkomu hópferðabíla. Þá þarf að tryggja að flugþjónusta og upplýsingar um hana verði sem best um allt land. Í Reykjavík vantar víða rýmri akstursleiðir fyrir hópferðabíla og eins betri bílastæði á helstu viðkomustöðum í borginni.

1. Inngangur

Samkvæmt skilgreiningu Sameinuðu þjóðanna er ferðamaður (tourist) sá sem dvelur a.m.k. 24 tíma í því landi sem hann heimsækir. Aðrir eru taldir daggestir (visitors). Strangt til tekið eru því eftirtaldir ekki ferðamenn: Þeir sem komnir eru til lands til að vinna í þrjá mánuði eða lengur, flugfarþegar sem stoppa fáar klukkustundir á flugvelli (stop over farþegar) og þeir sem dvelja um borð í skemmtiferðaskipum og fara ekki í land eru það ekki heldur.

Tilgangur heimsókna ferðamanna getur verið margskonar. Flestir eru í skemmtiferð, aðrir vegna viðskipta og vinnu og enn aðrir í heimsókn til vina og ættingja. Oft er tilgangur blandaður t.d. fara margir, sem koma hingað á ráðstefnur og vinnufundi, líka í skoðunarferðir um landið eða dvelja nokkra daga í Reykjavík eftir að vinnuskyldu lýkur. Oft er ferðum skipt upp í tvo flokka, dvalarferðir þar sem fólk dvelur á sama stað mestallan dvalartímann og hringferðir þar sem ferðamenn fara víða og gista á mörgum stöðum. Flestir ferðamenn sem koma til Íslands falla undir seinni flokkinn. Ræðst það af því að aðráttarafi Íslands fyrir ferðamenn er að stórum hluta náttúra landsins.

Á seinni hluta 18. aldar fóru útlendir ferðamenn að koma til Íslands sér til skemmtunar. Þetta voru iðulega þekktir landkönnuðir og fræðimenn, aðallega breskir aðalsmenn, sem þekktu til náttúru Íslands og bókmenningar. Einna fyrstir voru Joseph Banks 1772 og John Stanley 1789. Fjöldi erlendra ferðamanna jókst hægt um skrefum á 19. öld og þar sem ekki voru til ferðaskrifstofur tóku menntaðir menn eins og Jón Hjaltalín landlæknir og Geir Zoëga útgerðarmaður að sér að leiðbeina þessum ferðalöngum. Á seinni hluta aldarinnar voru komin nokkur veitinga- og gistihús í Reykjavík, en úti á landi var gist í tjöldum eða á bóndabæjum.

Í byrjun 20. aldar voru reknar tvær ferðaskrifstofur í Reykjavík. Ekki var fjöldi erlendra ferðamanna mikill á fyrstu áratugum 20. aldar og höfðu heimskreppan og tvær heimstyrjaldir mjög hamlandi áhrif. Fyrstu skemmtiferðaskipin komu hingað til lands 1938-1939 en í stríðinu tók fyrir allar slíkar ferðir. Fljótlega eftir seinni heimsstyrjöldina rofnaði einangrun landsins með reglubundnu áætlunarflugi og frumkvöðlar í ferðaþjónustu, Guðmundur Jónasson og Úlfar Jacobsen, fóru að bjóða upp á skipulagðar rútuferðir um hálendi Íslands. Á fimmta áratugnum komu um 4 þúsund erlendir ferðamenn að meðaltali á ári og jókst fjöldinn smám saman og var kominn upp í 13 þúsund manns um 1960. Síðan þá hefur fjöldi erlendra ferðamanna vaxið hratt.

Ferðaþjónusta er sú atvinnugrein sem er í hvað örustum vexti á Íslandi á síðustu árum. Árið 2004 aflaði atvinnugreinin um 12% af gjaldeyriskjóm þjóðarinnar. Fjöldi starfa í greininni er áætlaður tæp 7 þúsund manns og hlutur ferðaþjónustu í landsframleiðslu var 5,1% árið 2004.

1.1 Rannsóknir á erlendum ferðamönnum

Ein fyrsta fræðilega úttekt á ferðum erlendra ferðamanna um Ísland á síðari árum er M.S. ritgerð Önnu Dóru Sæþórsdóttur við jarð- og landfræðiskor H.Í. 1992, „Hópferðir erlendra ferðamanna um Ísland”. Tók hún þar saman og túlkaði upplýsingar frá 17 íslenskum ferðaskrifstofum um skipulagðar hópferðir fyrir erlenda ferðamenn í júlí 1991.

Í júlí 1991 höfðu að meðaltali 400 til 500 hópferðamenn á dag viðdvöl á fjórum mest sóttu ferðamannastöðum landsins Gullfossi, Geysi, Þingvöllum og Mývatni. Hámarksfjöldi var um

1.100 til 1.300 manns á dag yfir helgar um miðjan mánuðinn og réðst dagsveiflan að mestu af því hvort skemmtiferðaskip væru í höfn þá daga. Næst mest heimsóttu staðir á þessum tíma voru Jökulsárgljúfur með 270 hópferðamenn að meðaltali á dag, Skaftafell 200, Landmannalaugar 170 og Þórsmörk 80.

Sama ár eða 1991 vann Félagsvísindastofnun viðamikla könnun með þátttöku 3.274 erlendra ferðamenna. Þar kom m.a. fram að tæp 36% svarenda tóku þátt í skipulagðri hópferð hér á landi, 56% ferðuðust á eigin vegum og 8% sögðust bæði taka þátt í hópferð og ferðast á eigin vegum. Það er samdóma álit þeirra sem best þekkja til að hlutur þeirra erlendu ferðamanna sem koma hingað í skipulögðum hópferðum hefur farið heldur lækkandi á síðari árum en vaxandi fjöldi kemur á eigin vegum og kaupir eina eða fleiri skoðunarferðir eða leigir sér bílaleigubíl.

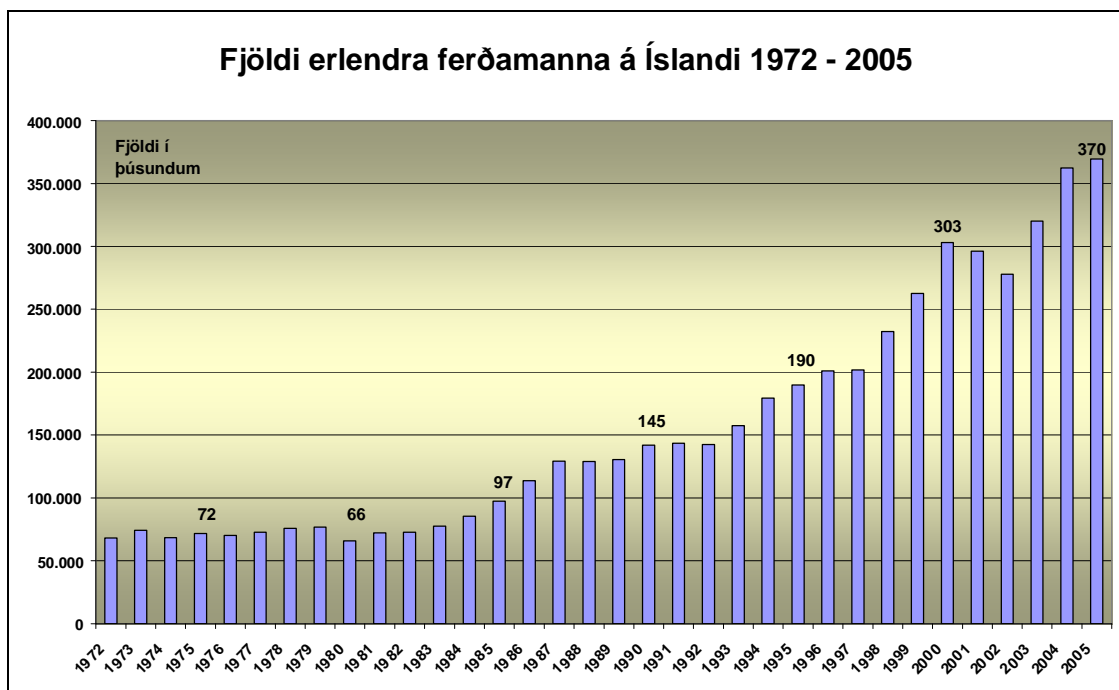
Tvær af helstu breytingunum frá 1991 er hve fjöldi skemmtiferðaskipa sem hefur hér viðdvöl hefur aukist hratt síðustu 15 árin og hve vaxandi hlutfall erlendra ferðamanna ferðast með bílaleigubílum um landið. Flestir farþegar skemmtiferðaskipana fara í skipulagðar kynnisferðir með hópferðabifreiðum um landið. Anna Karlsdóttir lektor hefur síðustu misseri unnið viðhorfskannanir meðal þessara farþega (Sjá nánari umfjöllun í kafla 2.5). Ferðamálastofa (áður Ferðamálaráð) hefur staðið fyrir viðhorfskönnunum meðal erlendra ferðamanna um nokkurn tíma og Rögnvaldur Guðmundsson ferðamálafræðingur hefur unnið margskonar kannanir á ferðavenjum erlendra ferðamanna.

Þá hafa verið unnar síðasta áratuginn nokkrar kannanir á þolmörkum helstu ferðastaða á hálendinu t.d. í Landmannalaugum, Skaftafelli og Lónsöræfum. Þegar farið var að kenna ferðamálafræði við H.Í. fyrir rúmum áratug jókst fjöldi úttekta og rannsókna hákólakennara og háskólanema á ferðamálum til muna. Í byrjun þessarar aldar var einnig farið að kenna ferðamálafræði við Háskólana á Akureyri og Hólum þannig að gróskan í rannsóknum á ferðamálum er mikil.

2 Fjöldi erlendra ferðamanna

2.1 Fjöldi erlendra ferðamanna um Leifsstöð

Frá árinu 1949 annaðist Útlendingaeftirlitið talningar á ferðamönnum sem komu erlendis frá en í árslok 2000 hættu þessar talningar vegna Schengen samkomulagsins. Engar talningar voru í gangi árið 2001 en áætlað er að um 295 þúsund gestir hafi komið það ár. Ferðamálastofa (Ferðamálaráð) hóf brottfarartalningar í Leifsstöð í febrúar 2002 og hafa þær verið í gangi síðan. Áætlað er að talningarnar í Leifsstöð nái til 96% ferðamanna sem koma til landsins, þ.e. 4% komi um aðra millilandaflugvelli og með Norrænu. Farþegar með skemmtiferðaskipum sem hafa yfirleitt innan við sólarhrings viðvöl í hverri höfn og gista ekki í landi eru ekki með í þessum hlutfallstölum.



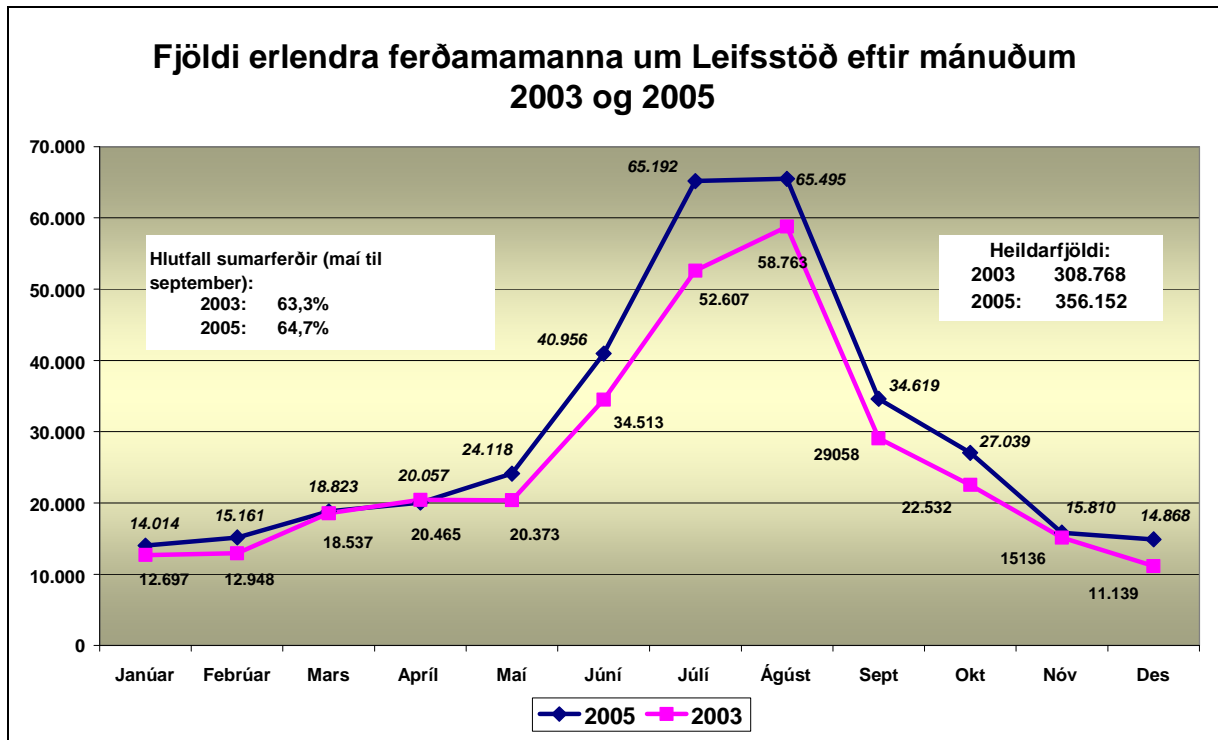
Heimild: Ferðamálastofa

Mynd 1

Um Leifsstöð fóru 356.152 erlendir ferðamenn árið 2005, samanborið við 348.533 árið 2004. Með Norrænu komu rúmlega 8.000 gestir á árinu 2005, sem er fjölgun um 2,8% og með öðrum skipum og á öðrum millilandaflugvöllum en Keflavík er áætlað að 5.200 erlendir ferðamenn hafi komið. Þá komu um 56 þúsund manns til landsins með skemmtiferðaskipum árið 2005. Með farþegum skemmtiferðaskipa er heildartalan því um 424 þúsund gestir

Heildarfjöldi ferðamanna 2004 og 2005 (án farþega skemmtiferðaskipa) skiptist þá þannig:

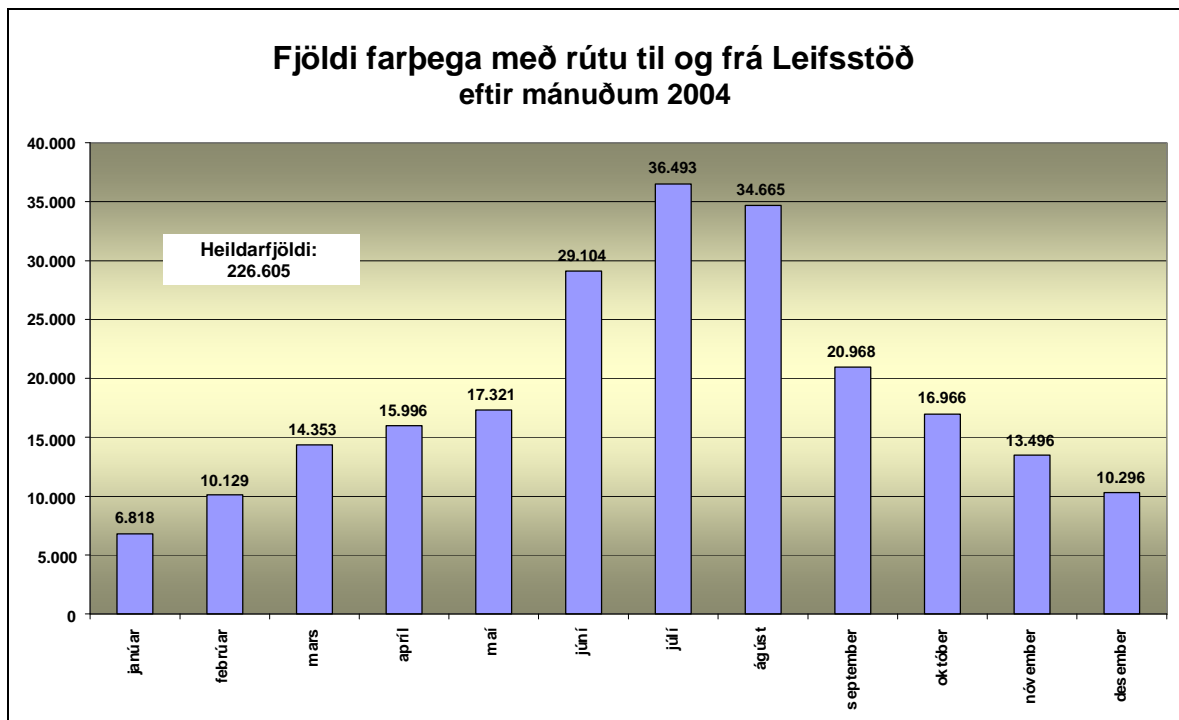
	2004	2005	Mism.	%
Leifsstöð	348.533	356.152	7.619	2,19%
Norræna	7.859	8079	220	2,80%
Aðrir flugv/hafnir	4.000	5.200	1.200	30,0%
Samtals	360.392	369.431	9.039	2,51%



Heimild: Ferðamálastofa

Mynd 2

Töluverð árstíðasveifla er enn á fjölda ferðamanna sem kemur til landsins. Um 130 þúsund manns komu í júlí og ágúst 2005, en tæplega 60 þúsund um háveturinn, nóvember til febrúar. Hlutfall farþega yfir vetrartímann, október til apríl, var svipað 2003 og 2005 um 37%. Umtalsverð aukning hefur verið í fjölda erlendra ferðamanna vor, haust og um áramót á síðustu árum. Myndin hér að neðan sem sýnir fjölda farþega með flugrúttunni frá Leifsstöð til Reykjavíkur endurspeglar einnig þessa miklu árstíðasveiflu.



Heimild: Kynnisferðir

Mynd 3

2.2 Viðhorfskannanir Ferðamálastofu

Ferðamálastofa áður Ferðamálaráð hefur frá árinu 1996 framkvæmt viðhorfskannanir meðal erlendra gesta í Leifsstöð og hjá Austurfari á Seyðifirði (Norraenu). Þetta eru úrtakskannanir meðal farþega sem eru að fara af landi brott og fylla gestirnir sjálfir út spurningalistana. Síðasta könnun tók til tímabilsins júní 2004 til maí 2005, skipt í sumarkönnun (júní til ágúst) og vetrarkönnun (september til maí). Víða í þessari greinargerð er unnið með gögn úr þessari könnun.

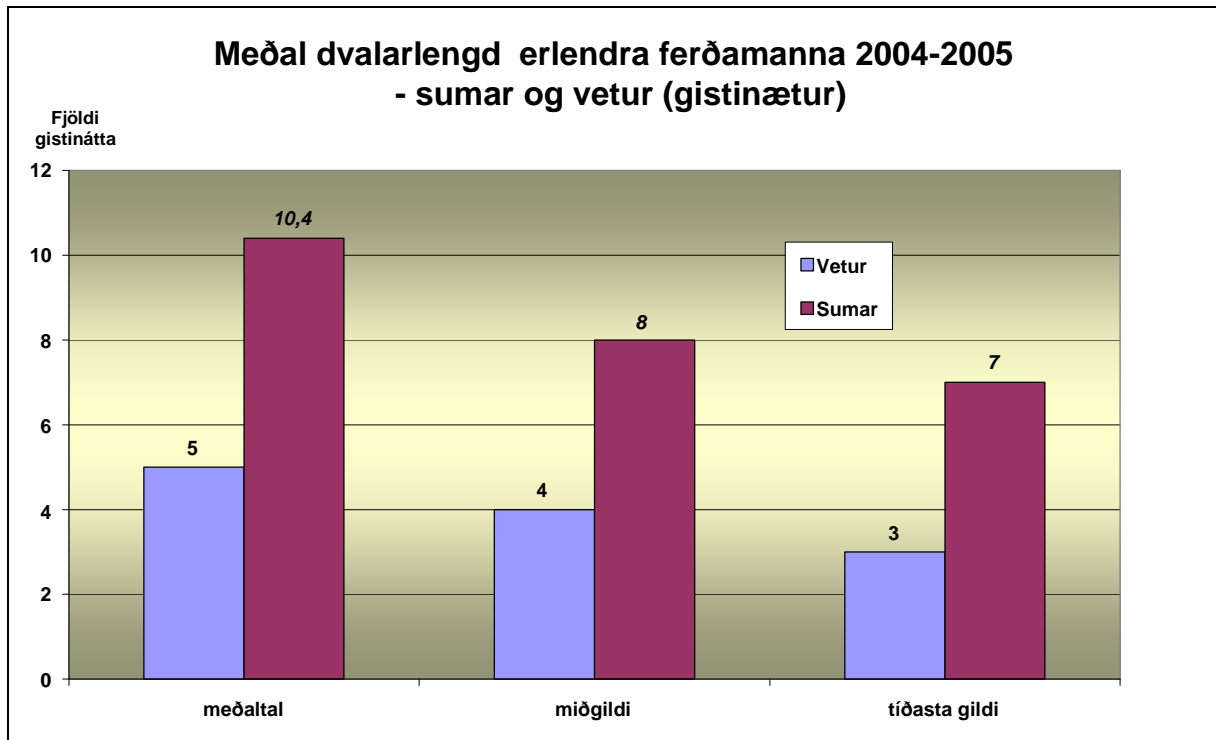
Karlar eru hlutfallslega fleiri en konur eða um 54% erlendra gesta og meðalaldur farþeganna er um 42 ár, karlar 44 ára og konur 40 ára. Meirihluti ferðamanna er með um og yfir meðaltekjur miðað við heimaland þeirra. Hlutfallslega margir eru sérfræðingar og stjórnendur en lítið um fólk í verkamanna- og þjónustustörfum. Næmar eru tæplega 10% erlendra gesta. Um 27% erlendu gestanna komu í skipulögðum pakkaferðum, um 60% á eigin vegum og í 13 % tilfella var ferðin blanda af fyrrnefndum tegundum ferða.

Erlendu ferðamennirnir tilgreina langflestir að íslensk náttúra (um 75% sumargesta), menning og saga og ákveðin tilboð hafi ráðið því að þeir komu til Íslands. Viðskipti og fundir eru hlutfallslega algengari ástæður ferðar að vetri en sumri. Dagleg eyðsla fyrir utan fargjöld hjá þeim sem voru á eigin vegum voru 12 -13 þúsund krónur og 6 - 8 þúsund hjá þeim sem voru í pakkaferðum. Ferða- og dvalarkostnaður var að jafnaði 100 þúsund kr. á gest. Jákvæðast við Íslandsferðina var íslensk náttúra og gestrisni landsmanna, en neikvæðast var verðlagið.

Tafla 1 Tilgangur ferðar árin 2004 - 2005 – hlutfallstölur

	Frí	Heimsókn	Ráðstefna- fundur	Viðskipti	Nám, rannsóknir	Hvataferð	Annað
sumar	84,9	8,9	5,0	4,7	3,6	1,0	4,6
vetur	73,5	7,0	11,2	9,1	4,8	1,9	4,7

Ath. Svára mátti fleiri en einum kosti þannig að summutala er yfir 100%



Heimild: Ferðamálstofa

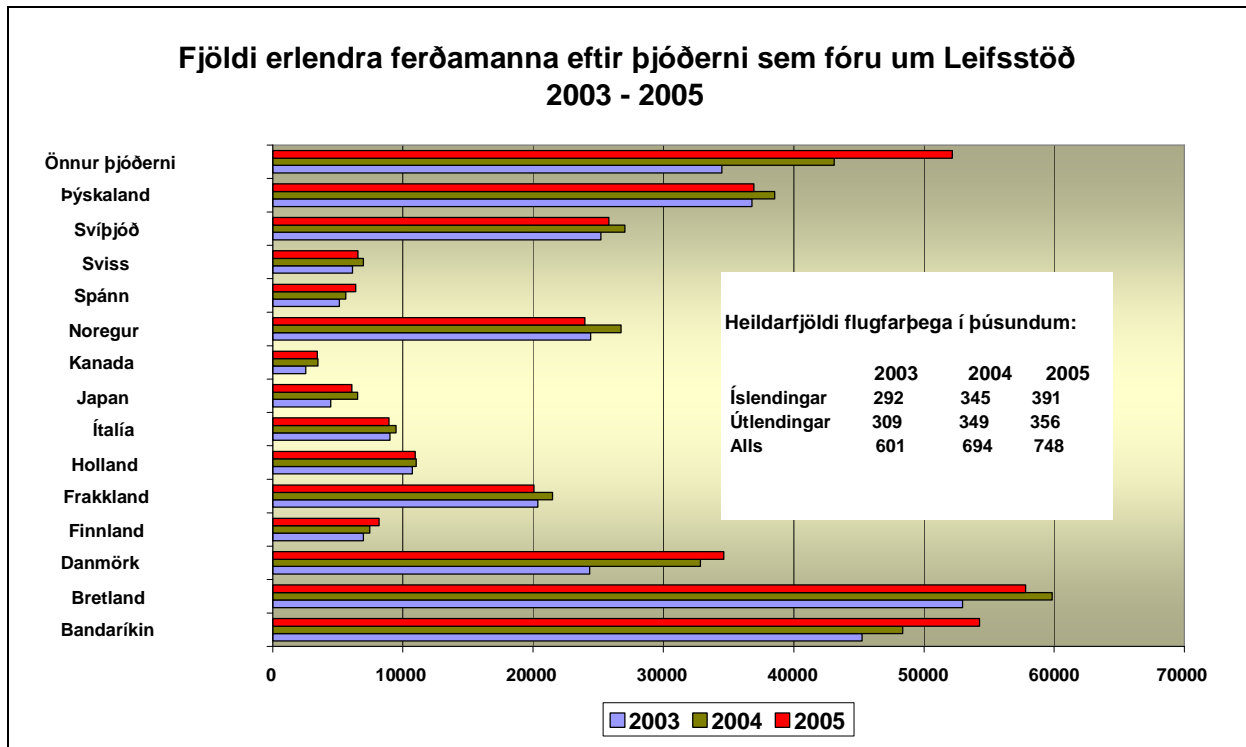
Mynd 4

Algengast er að ferðamenn dvelji hér 7 – 10 daga á sumrin og 3 - 5 að vetrinum. Myndin að ofan sýnir mismunandi útreikninga á miðlægni, en meðaltal verður hærra en miðgildi vegna þess að nokkrir gestir dvelja mjög lengi og hækka þannig meðaltalið. Dvalartími að vetri hefur heldur verið að lengjast, var að meðaltali 4,6 nætur veturinn 2000 -2001. Þeir sem komu á eigin vegum voru að meðaltali ívið lengur en þeir sem komu í pakkaferðum og farþegar með Norrænu dvöldu heldur lengur en flugfarþegar.

2.3 Þjóðerni ferðamanna og spár um fjölgun

Samkvæmt upplýsingum Ferðamálaráðs fjölgaði erlendum ferðamönnum sem komu hingað til lands um 9.000 á nýliðnu ári, eða sem nemur 2,5%. Á árinu 2004 voru þeir rúmlega 360.000 en fjölgaði í um 369.400 á árinu 2005. Á síðustu þremur árum hefur fjöldi ferðamanna aukist um 30%. Árleg fjölgun síðastliðinn áratug var að meðaltali 11%.

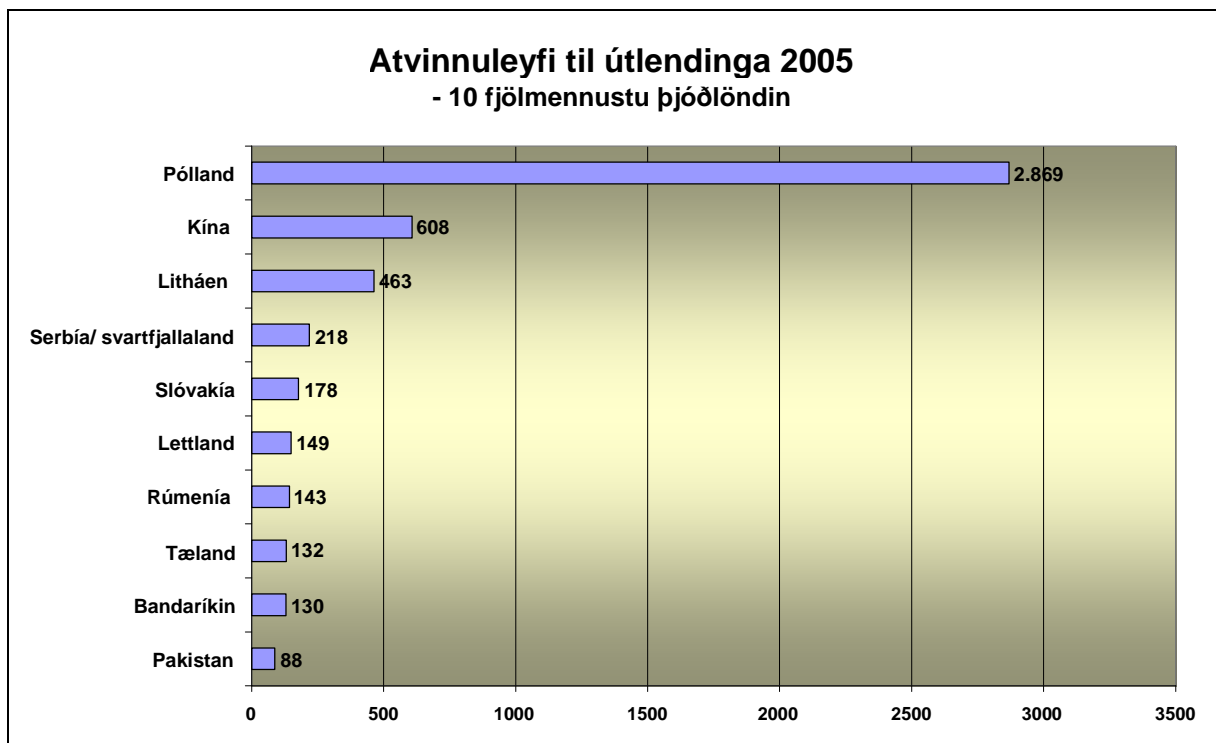
Bretar eru sem fyrr fjölmennastir þeirra sem hingað koma og voru 57.800 á árinu 2005. Bandaríkjamenn voru 54.300 og Þjóðverjar 37.000. Sé horft á skiptingu eftir markaðssvæðum eru Norðurlandabúar fjölmennastir, 92.600, en frá Mið- og Suður-Evrópu komu 89.800. Athyglisvert er að mest aukning síðustu misseri hefur verið á ferðafólki frá fjarlægari mörkuðum t.d. frá Bandaríkjunum og Asíu, en aftur á móti hefur heldur dregið úr vexti ferðamanna frá hefðbundnum nærmörkuðum í Evrópu. Þannig fjölgaði Bandaríkjamönnum árið 2005 um 12% frá fyrra ári.



Heimild: Ferðamálastofa

Mynd 5

Eins og fram kemur á mynd 5 er gífurlega hröð aukning á fjölda farþega sem fer um Leifsstöð. Frá 2003 til 2005 jókst fjöldi Íslendinga sem fór um Leifsstöð um 34%, útlendinga um 15% og heildaraukning var rúmlega 24%. Árið 2004 var heildarfjöldi farþega sem hafði viðkomu í Leifsstöð 1.637 þúsund og jókst sú tala í 1.817 þúsund 2005 eða um 11%. Vegna þessarar miklu aukningar flugfarþega síðustu árum er nú unnið að stækkun Flugstöðvarinnar.



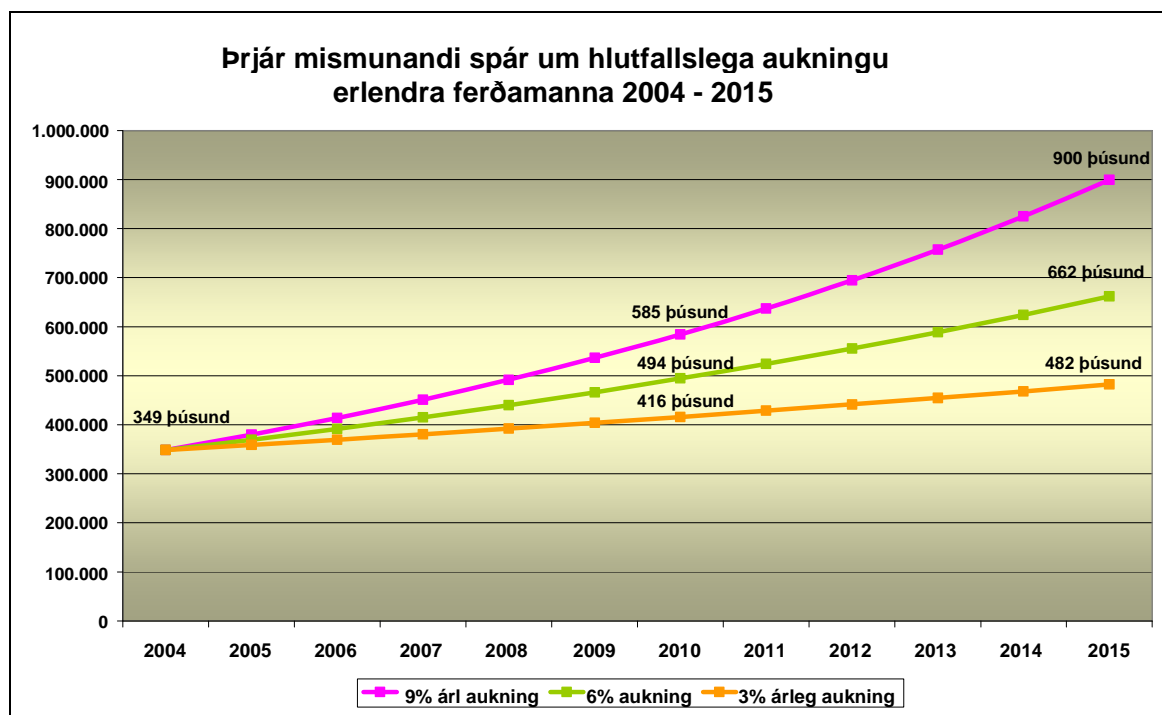
Mynd 6

Ekki eru allir þeir 370.000 útlendingar sem komu til landsins 2005 ferðamenn (túristar) í skemmtiferð. Aldrei verður hægt að gefa upp nákvæma tölu um raunverulegan fjölda ferðamanna því að margir koma bæði í viðskiptaerindum og til þess að kynna landi og þjóð, aðrir eingöngu í viðskiptaerindum eða vegna vinnu. Á árum áður voru t.d. bandarískir hermenn í Keflavík taldir sem ferðamenn. Með heimsvæðingunni fjölga þeim stöðugt sem ferðast milli landa í viðskiptaerindum og þeim sem vinna í lengri eða skemmri tíma í öðrum löndum. Þetta á jafnt við um Ísland sem önnur lönd.

Árið 2005 voru veitt um 6.400 atvinnuleyfi á Íslandi. Þar af voru tæp 4 þúsund ný atvinnuleyfi. Mikill fjöldi erlends fólks vinnur hér við hin ýmsu störf í lengri eða styttri tíma við fiskvinnslu, byggingarvinnu, m.a. við Kárahnjúkavirkun, og í ýmsum þjónustustörfum. Árið 2005 fengu 2.869 pólværjar atvinnuleyfi hér á landi, 608 kínverjar og 463 frá Litháen. Erlent vinnuafli er því í stöðugum ferðum inn og út úr landinu.

Erfitt er að spá fyrir um líklega fjölgun erlendra ferðamanna til landsins næstu árin vegna þess að heldur hefur dregið úr hraðri aukningu þeirra síðustu misseri. Mynd 7 hér að neðan sýnir hver fjöldinn yrði ef árleg hlutfallsleg fjölgun væri, 3%, 6% eða 9% á ári til ársins 2015. Miðað við lægsta hlutfallið yrðu þeir um 480 þúsund það ár en um 900 þúsund ef miðað er við 9% árlega aukningu.

Fjölgun erlendra ferðamanna hefur verið ör en sveiflukennd síðustu árin, meðaltal síðasta áratugar var um 6%. Í lok tíunda áratugar síðustu aldar var aukningin á bilinu 12% – 20% á ári. Fækkun var um tæp 7% í kjölfar árásarinnar á Tvíburaturnana í New York í september 2001. Næstu tvö árin var hún 13% - 14% en aðeins 2,2% árið 2005. Fyrstu tvo mánuði 2006 komu um 3,8% fleiri erlendir ferðamenn til landsins en á sama tíma árið á undan. Líklegast er að fjölgunin verði á bilinu 3% - 5% næstu árin. Ferðamálayfirvöld hafa sett fram þá viðmiðun að fjöldi erlendra ferðamanna til landsins nái um einni milljón árið 2020 en til þess þarf árleg fjölgun erlendra ferðamanna að vera að meðaltali 40.000 á ári, en frá árinu 2000 hefur þeim fjölgað um 70 þúsund alls.

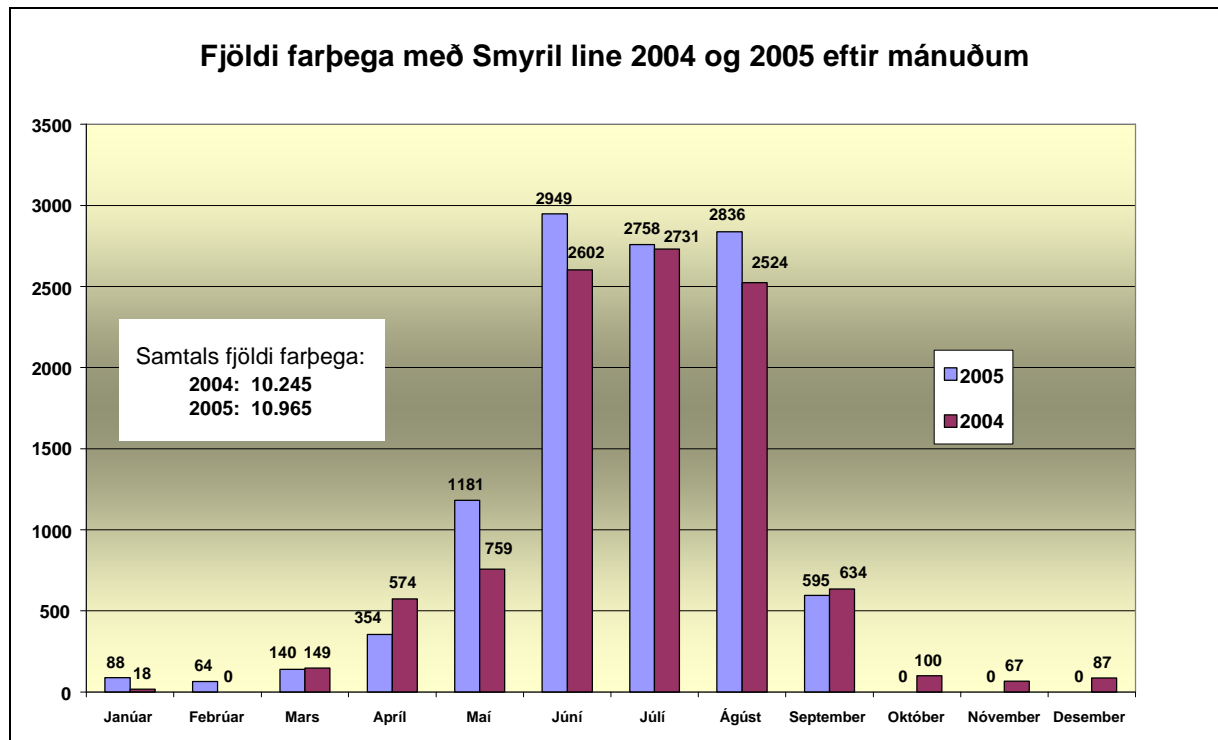


Heimild: Ferðamálastofa

Mynd 7

2.4 Farþegar með Norrænu

Árin 2004 og 2005 komu um 8 þúsund erlendir gestir með Norrænu til Seyðisfjarðar. Það var um 75% af heildarfjölda farþega þau ár. Þetta er um 2,2% af heildarfjölda erlendra gesta ef farþegar með skemmtiferðaskipum eru ekki meðtaldir. Með ferjunni voru flutt árið 2005 eftirtalin ökutæki: 3546 einkabílar, 43 hópferðabifreiðar og 326 mótorhjól. Voru það fleiri einkabílar en færri hópferðabifreiðar og mótorhjól en árið áður.

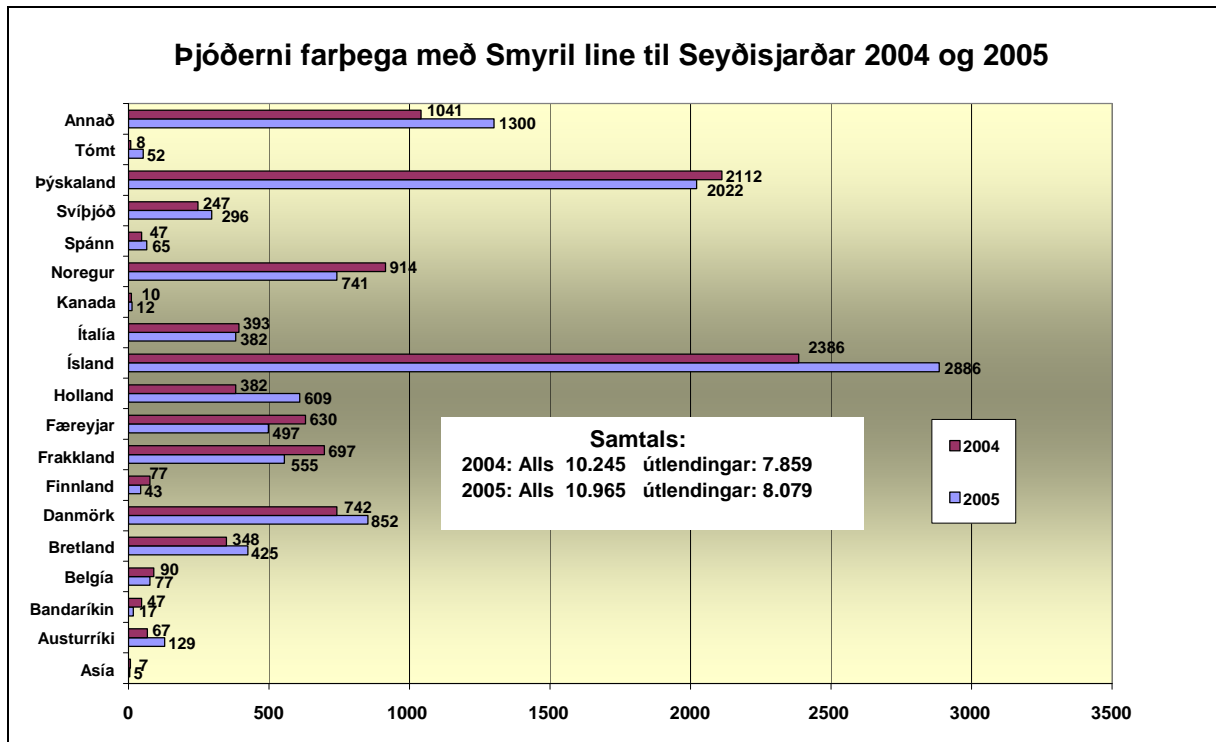


Heimild: Smyril line

Mynd 8

Myndin að ofan sýnir farþegafjölda eftir mánuðum. Vakin er athygli á því að ferjan hefur aðeins verið í förum allt árið í tvö ár. Það eru því sóknarfæri við að fjölga farþegum yfir vetrarmánuðina, en um 80% farþega komu í júní til ágúst 2005. Umtalsverð fjölgun farþega var í maí 2005. Íslenskum farþegum fjölgaði um 500 árið 2005 frá fyrra ári eða um 21%, en útlendingum minna eða um 220 sem er um 3%. Stór hluti útlendinga kemur til landsins í pakkaferðum frá erlendum ferðaskrifstofum í hópferðabílum, en Íslendingar eru margir með eigin bíl með sér.

Mynd 9 sýnir skiptingu farþega eftir þjóðerni 2004 og 2005. Íslendingar eru rúmur fjórðungur af hinum 11 þúsund farþegum með Norrænu 2005. Þjóðverjar, norðmenn og danir eru stærstu hópar erlendu farþegana.

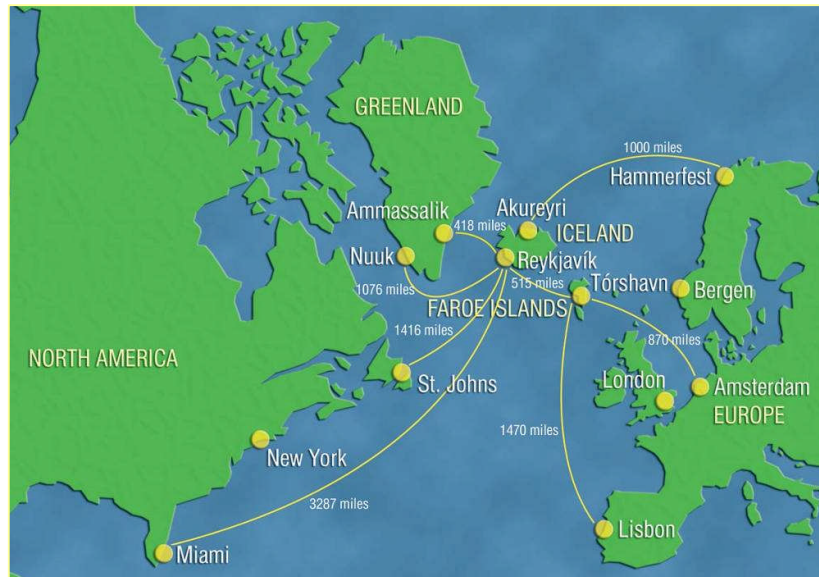


Heimild: Smyril line

Mynd 9

2.5 Farþegar með skemmtiferðaskipum

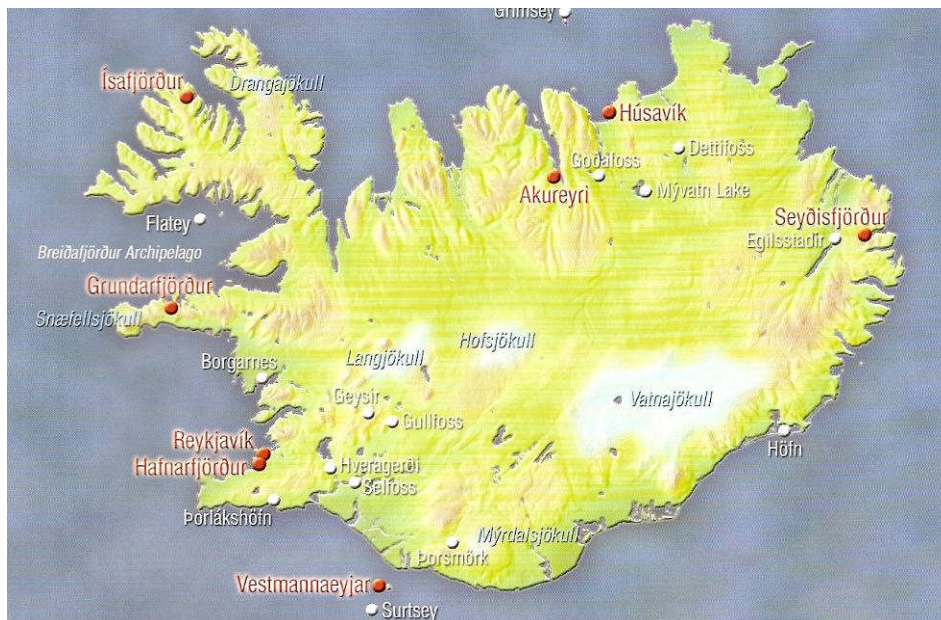
Mest aukning í fjölda erlendra ferðamanna síðustu árin hér á landi hefur verið með skemmtiferðaskipum. Fjöldi farþega sem kom við í Reykjavíkurbörn rúmlega tvöfaldaðist frá árinu 2000 til 2005 þ.e. aukning um 30 þúsund farþega frá 25 þúsundum árið 2000. Þetta er sá þáttur ferðamennsku sem hefur vaxið hvað hraðast í heiminum á síðustu árum. Árlegur vöxtur á fjölda farþega hefur verið um 9 % síðustu 3 til 4 ár. Heildarfjöldi farþega á skemmtiferðaskipum í heiminum var 13,4 milljónir árið 2005. Þar af voru farþegar frá Bandaríkjunum og Kanada rúmlega 9 milljónir eða um 2/3 hluti allra farþega. Seatrade eitt stærsta fyrirtæki á þessu sviði í heiminum áætla að árlegur vöxtur á fjölda farþega verði á bilinu 5 – 7 % til ársins 2015.



Heimild: Cruise Iceland

Mynd 10

Löng hefð er fyrir skemmtisiglingum Bandaríkjamanna á Karabískahafinu sem er lang stærsta athafnasvæði skemmtiferðaskipa í heiminum, sérstaklega að vetrarlagi. Yfir sumartímenn þegar heitt verður á farþegum á þessum suðlægu slóðum fer hluti þessara skipanorður á bóginn og er Ísland að verða sífellt vinsælli viðkomustaður skemmtiferðaskipa sem sigla um norðanvert Atlantshaf. (sjá kort). Árið 2005 sigldi 45% farþega með skemmtiferðaskipum Karabískahafið, 12% um Miðjarðarhafið og 7% á aðrar hafnir Evrópu.



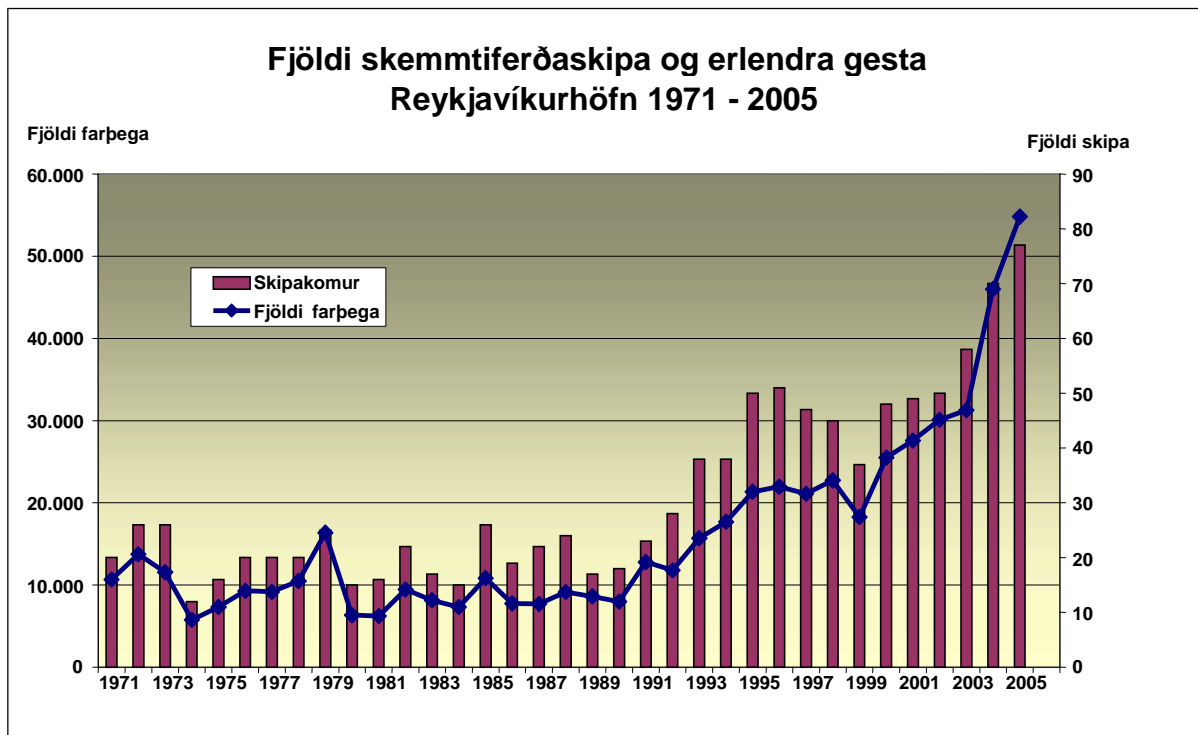
Heimild: Cruise Iceland

Mynd 11

Á tímabilinu 1970 til 1990 ríkti stöðugleiki í komu skemmtiferðaskipa til landsins. Þá komu að jafnaði 15 til 20 skemmtiferðaskip á ári til Reykjavíkur og var fjöldi farþega um 10 þúsund. Frá þeim tíma hefur orðið mikil aukning á komu erlendra skemmtiferðaskipa sérstaklega síðustu 5 til 10 árin. Á árabílinu 1995 til 1999 komu að meðaltali um 40 til 50 skemmtiferðaskip til Íslands á ári með um 20 til 25 þúsund farþega. Árið 2005 voru farþegar um 55 þúsund og skipakomur 92.

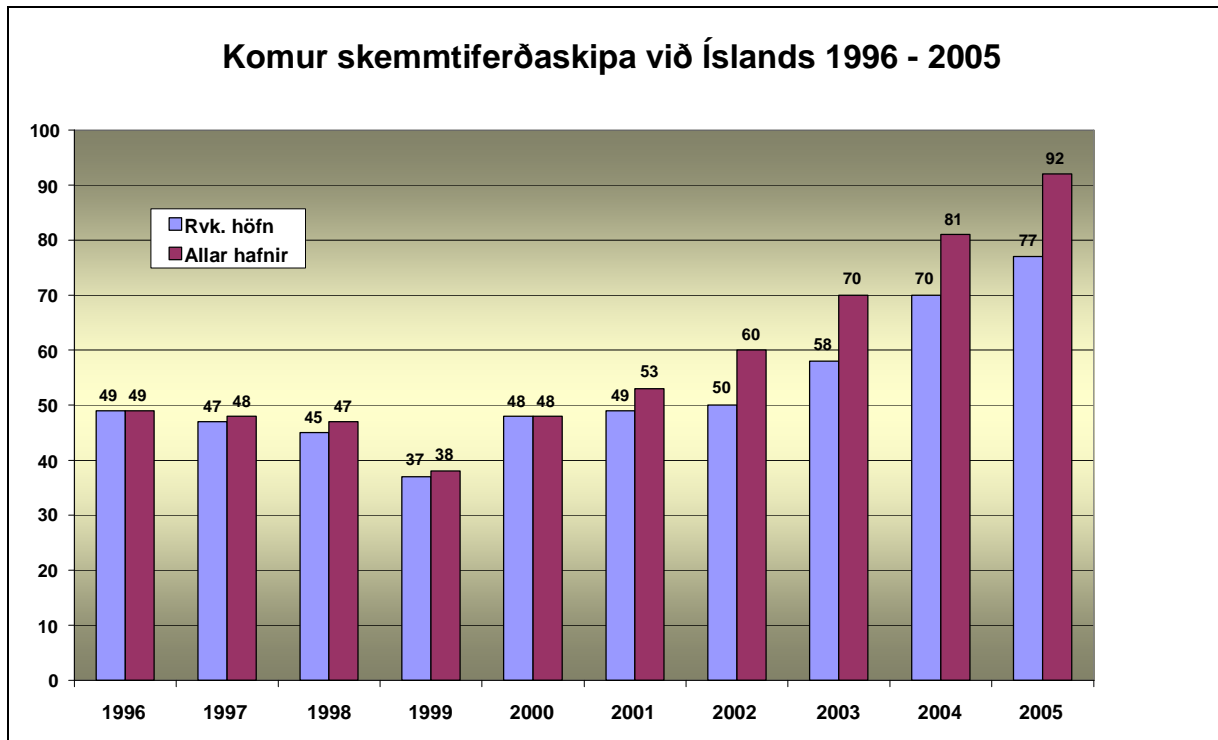
Á einum áratug hefur fjöldi farþega með skemmtiferðaskipum aukist um 160 % og skipakomur um 80%. Lang flest skemmtiferðaskip koma til Reykjavíkur eða 77 af 92 skipum árið 2005. Í raun hófust komur skemmtiferðaskipa til annarra hafna en Reykjavíkur og Akureyrar ekki að ráði fyrr en með nýrri öld. Aðrar hafnir sem skemmtiferðaskip koma til eru Hafnarfjörður, Grundarfjörður, Ísafjörður, Akureyri, Húsavík, Seyðisfjörður og Vestmannaeyjar. (sjá kort).

Fjölgun skemmtiferðaskipa síðustu ár er fyrst og fremst að þakka öflugu markaðsstarfi Cruise Iceland. Skipin og þar með farþegar eru farin að dreifast á fleiri hafnir. Þá eru farþegaskipti farin að verða tíðari hér á landi þ.e. nýir farþegar koma með flugi og þeir sem fyrir eru fljúga til síns heima sem býður upp á að þeir eyði meiri gjaldeyri hér á landi. Farþegar með skemmtiferðaskipum eyða almennt mjög litlu hér á landi fyrir utan að greiða fyrir skoðunarferðir með hópferðabílum.



Heimild: Cruise Iceland

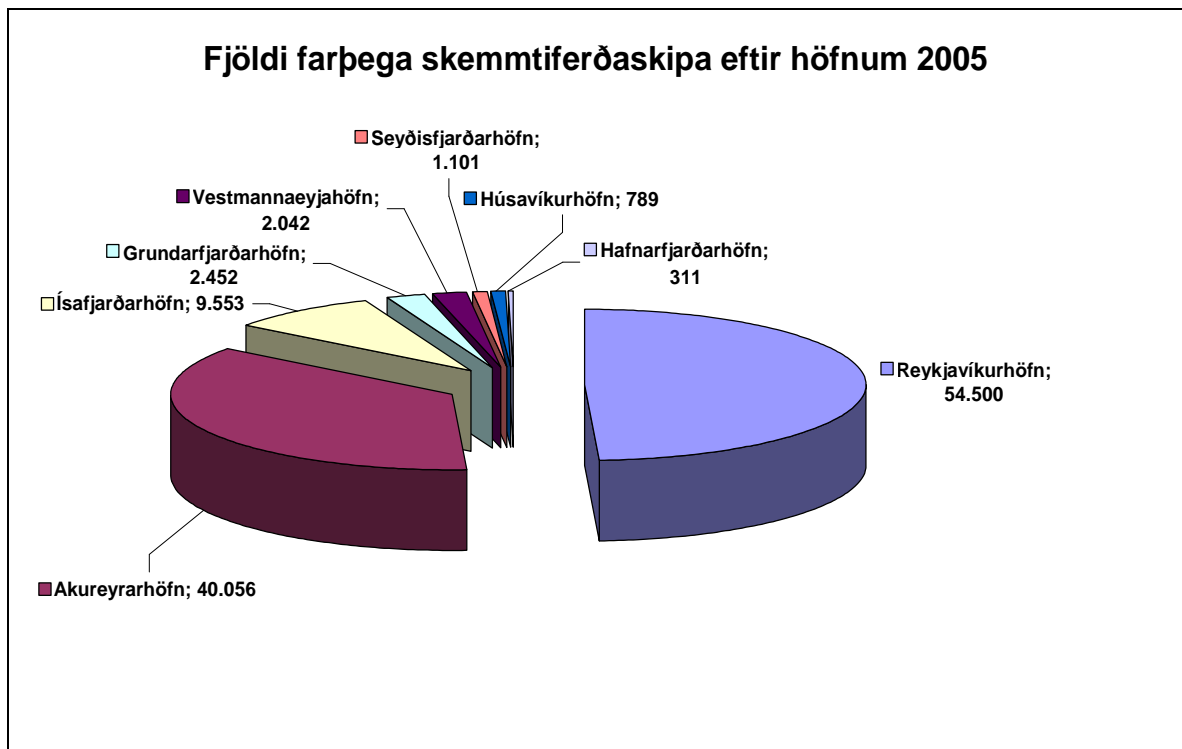
Mynd 12



Heimild: Cruise Iceland.

Mynd 13

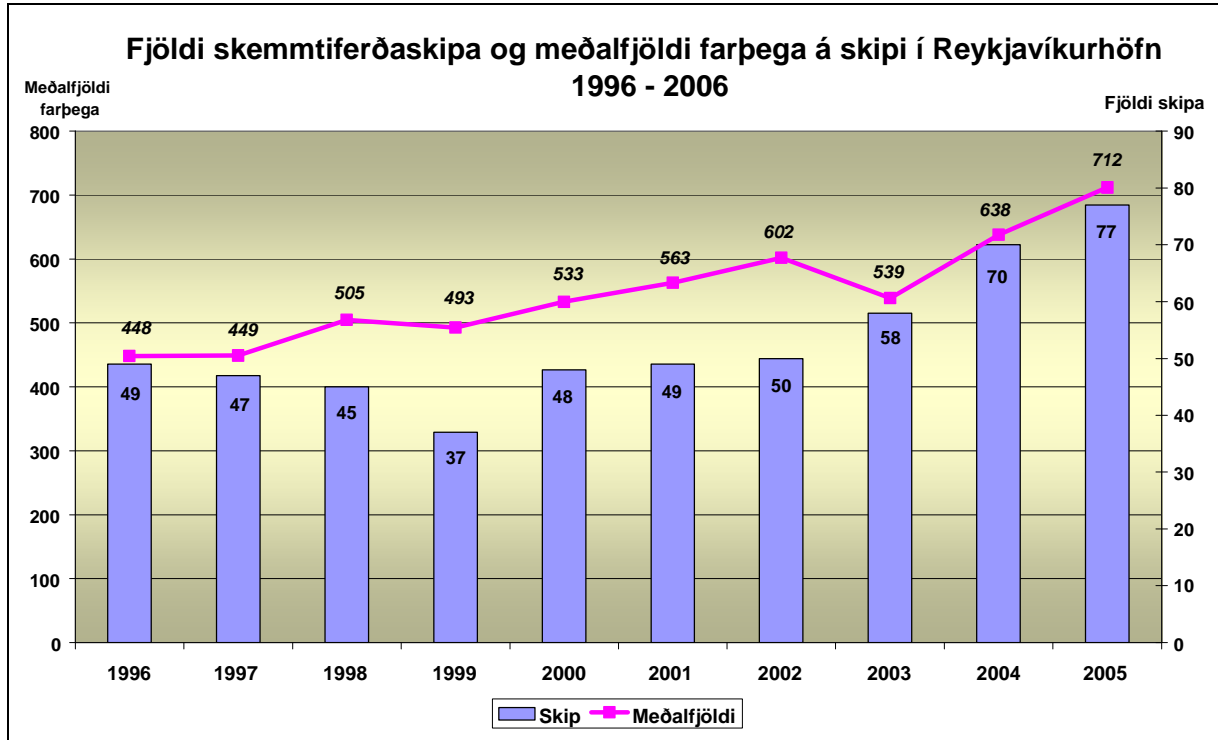
Á mynd 14 má sjá hvernig dreifing farþega var á hafnir hér á landi árið 2005. Flest skipin koma við á fleiri en einni höfn og eru hafnirnar í Reykjavík og Akureyri lang vinsælastar, Reykjavíkurhöfn með 55 þúsund farþega og Akureyri rúm 40 þúsund. Næst koma Ísafjörður, Grundarfjörður og Vestmannaeyjar. Á hinum stöðunum eru að koma eitt til þrjú skip á sumri miðað við meðal farþegafjölda á skipi 400 til 700 manns.



Heimild: Cruise Iceland

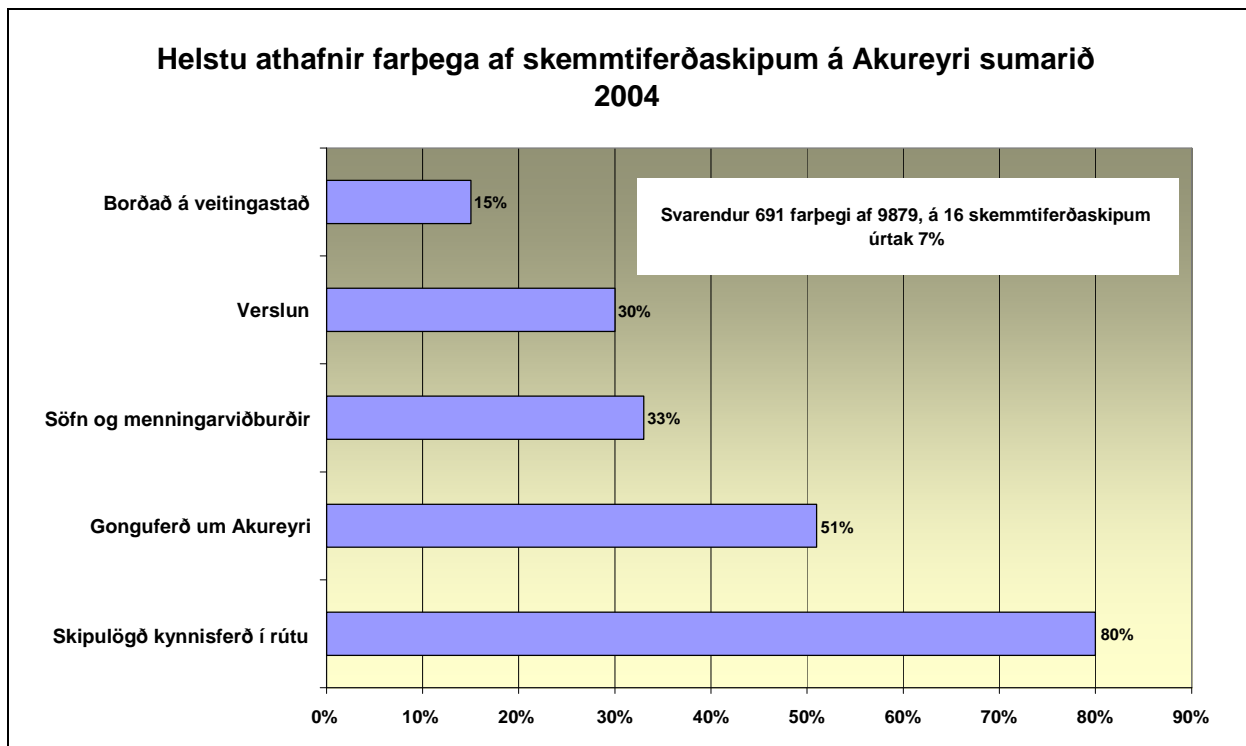
Mynd 14

Mismunur á aukningu farþega og fjölda skipa sýnir að skipin eru stöðugt að stækka þ.e. að taka fleiri farþega. Þessi stækkun skemmtiferðaskipa sést vel á mynd 15, en árið 1996 var meðalfjöldi farþega á skipi um 450 en var árið 2005 712 manns.



Heimild: Cruise Iceland

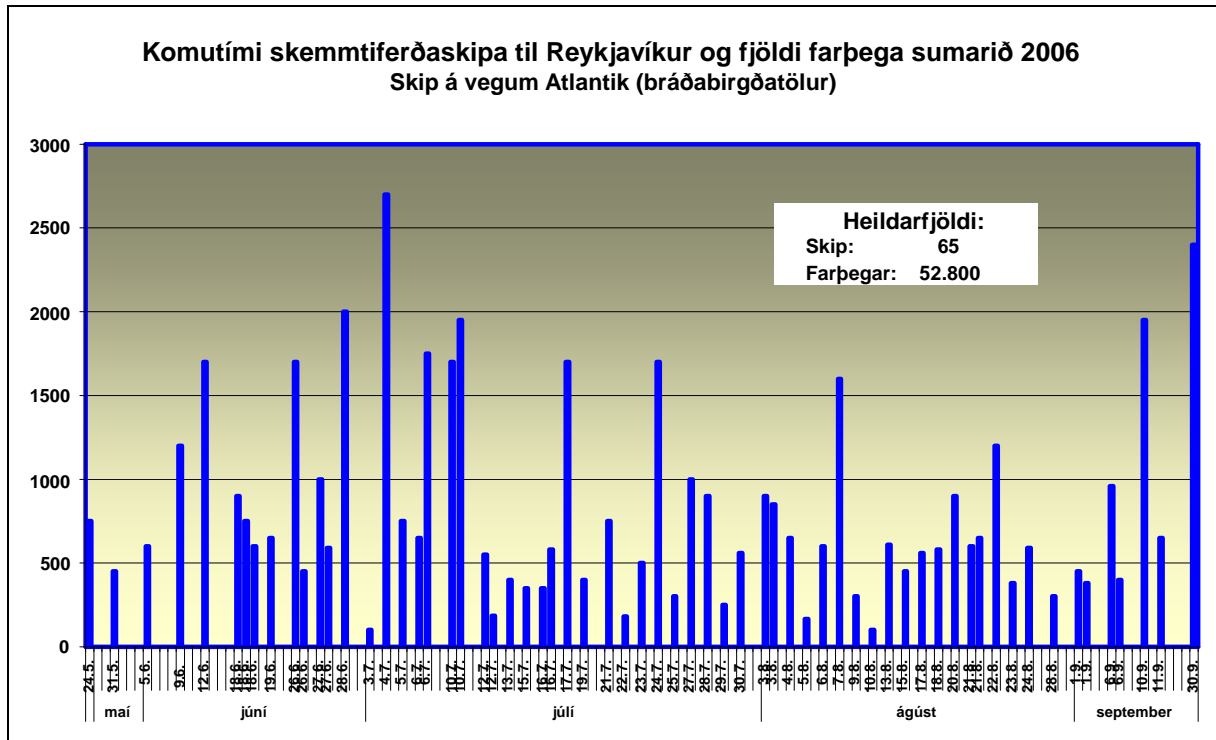
Mynd 15



Heimild: Anna Karlsdóttir. Cruise tourists in Iceland 2004 (Viðhorskönnun).

Mynd 16

Talið er að um helmingur farþega af skemmtiferðskipum kaupi miða í skipulagðar skoðunarferðir og að flestir fari í landi og skoði sig um, versli eða kaupi einhverja þjónustu. Ef fjöldi farþega með skemmtiferðaskipum vex um 7% á ári að meðaltali verða farþegarnir orðnir um 180 þúsund árið 2015 eða tvöfaldur fjöldi frá 2005. Ferðamenn með skemmtiferðaskipum voru um 13% erlendra gesta árið 2005 og verða árið 2015 um 20% miðað við að aðrir erlendir ferðamenn verði þá um 640 þúsund.



Heimild: Atlantik

Mynd 17

Mynd 17 sýnir komutíma skemmtiferðaskipa á vegum ferðaskrifstofunnar Atlantik sumarið 2006, en sú skrifstofa er með umboð fyrir lang flest skemmtiferðaskipin sem koma við hér á landi. Samkvæmt bráðabirgðatölum ferðaskrifstofunnar koma 65 skemmtiferðaskip á hennar vegum sumarið 2006 með um 52.800 farþega. Það verða því skemmtiferðaskip í Reykjavíkurhöfn flesta daga þetta sumar frá miðjum maí fram til loka september eða það verður skemmtiferðaskip í höfn í Reykjavík annan hvern dag sumarið 2006

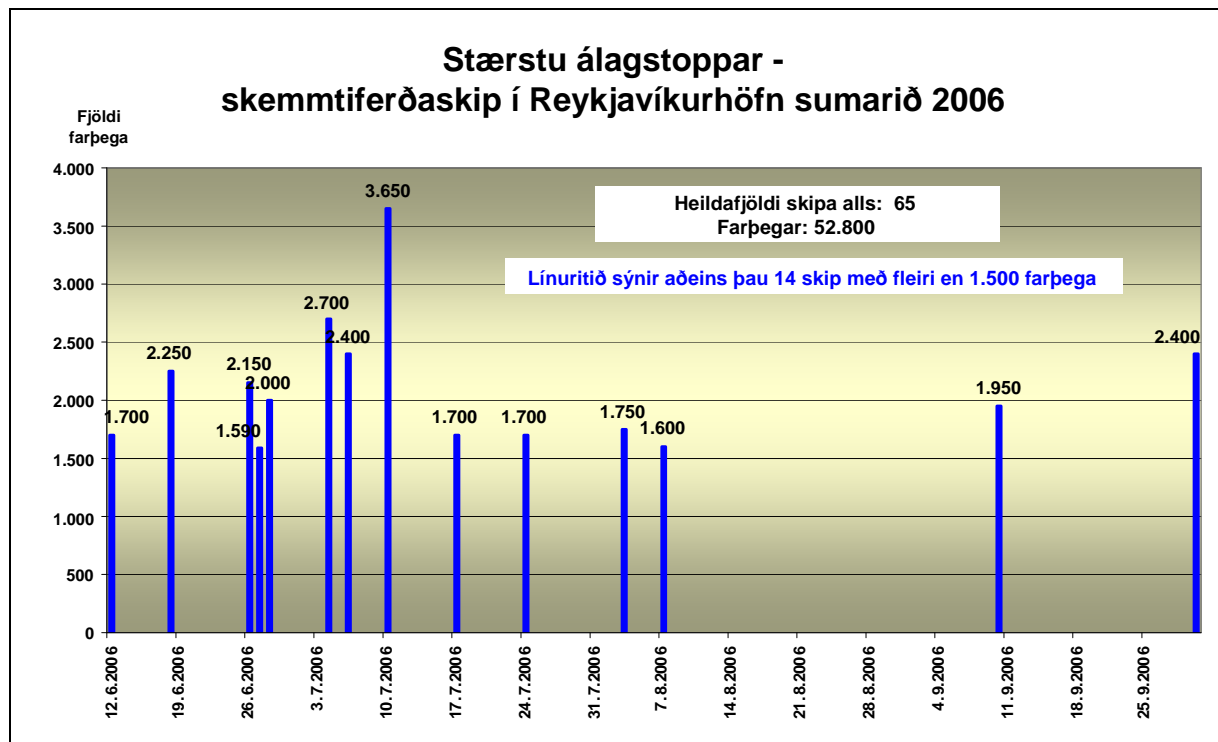
Þegar 2-3 stór skemmtiferðaskip eru í höfn í Reykjavík í einu verður nokkurt álag á vegakerfið umhverfis borgina og álag á helstu viðkomustaði ferðamanna eins og á Þingvöllum, Gullfoss- Geysi og Blá lóninu.

Á mynd 18 er dregið fram hvenær stærstu álagstopparnir verða. Á þeim dögum verður mikið álag á fjölsóttustu ferðamannastöðum á suðvesturlandi vegna hópferðafarþegana. Mestu álagstopparnir eru um hásumarið frá seinni hluta júní og í byrjun júlí. Dagar þar sem skip með fleiri en 2 þúsund farþega koma í höfn eru:

18. júní, sunnudag - 26. - 28. júní, mánudag til miðvikudags - 6. júlí, miðvikudagur - 10. júlí, mánudagur - 10. september, sunnudagur - 30. september, laugardagur.

Á þessum álagstoppum á ferðamannatímanum verður að gera sérstakar ráðstafanir til að greiða úr ferðum hópferðabíla og farþega á fjölsóttustu ferðamannastöðunum. Á sama tíma um hásumarið koma 1 til 2 þúsund erlendir ferðamenn á dag frá Leifsstöð til Reykjavíkur. Það munar því verulega um 3 - 4 þúsund farþega skemmtiferðaskipa þessa daga.

Ef aukning í fjölda ferðamanna með skemmtiferðaskipum verður jafn mikil næstu árin og verið hefur síðustu árin, mun það geta leitt til þess að þörf verður fyrir aukið framboð hópferðabíla.



Heimild: Atlantik

Mynd 18

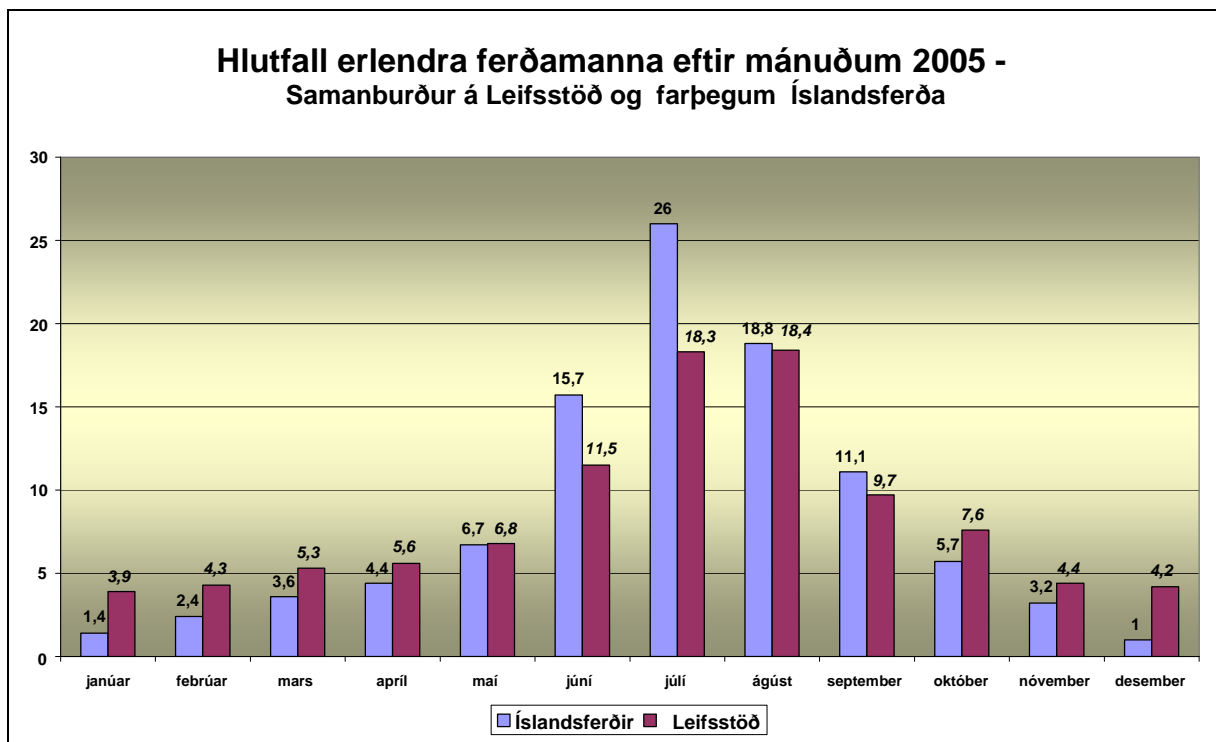
Ef þessi mikla aukning á komu skemmtiferðaskipa til landsins heldur áfram næstu árin þurfa samtökin Cruise Iceland að vinna með samgönguyfirvöldum áætlanir um hvernig og hvar best verði að standa að móttöku skipana og hvaða aðgerðir og framkvæmdir væntanleg aukning kallar á. Það er t.d. spurning hvort ekki sé æskilegt að dreifa ferðamönnum skemmtiferðaskipa betur um landið og auka hlut þeirra hafna sem eru utan fjölförnustu ferðamannasvæða þ.e. á Vesturlandi, Vestfjörðum og Austurlandi. Því miður er ekki hafnaraðstaða fyrir stór skemmtiferðaskip á suðausturlandi, því upplifa fæstir farþegar skemmtiferðaskipa jöklaveröld suðausturlands.

3. Ferðamáti innanlands

3.1. Viðskiptavinir íslenskra ferðaskrifstofa

Fyrir rúmum tveimur áratugum tóku um og yfir tveir þriðju erlendra ferðamanna þátt í hópferðum íslenskra ferðaskrifstofa um landið. Á síðustu 10 til 15 árum hefur verið nokkuð stöðug aukning í einstaklingsferðum á kostnað hópferða hjá ferðaskrifstofunum. Fólk skipuleggur í auknum mæli ferðir sínar sjálft með upplýsingum af netinu og kaupir síðan iðulega tilfallandi hópferðir íslenskra ferðaskrifstofa, oft styttri ferðir eða hálandisferðir, eða leigir sér bílaleigubíl.

Árið 2005 voru um 40 ferðaskrifstofur hér á landi og um 60 fyrirtæki með leyfi til að skipuleggja ferðir innanlands. Hér er byggt á upplýsingum frá tveimur stórum ferðaskrifstofum, Íslandsferðum og Kynnisferðum. Samkvæmt upplýsingum frá Íslandsferðum var komutími þeirra erlendu ferðamanna sem komu til landsins á þeirra vegum árið 2005 eins og mynd hér að neðan sýnir, borið saman við alla erlenda ferðamenn í Leifsstöð á sama tíma. Árstíðasveiflan er svipuð. Hlutfallslega fleiri koma á vegum ferðaskrifstofunnar í júní og júlí, en yfir vetrartímam er greinilega meira um ferðamenn á eigin vegum.



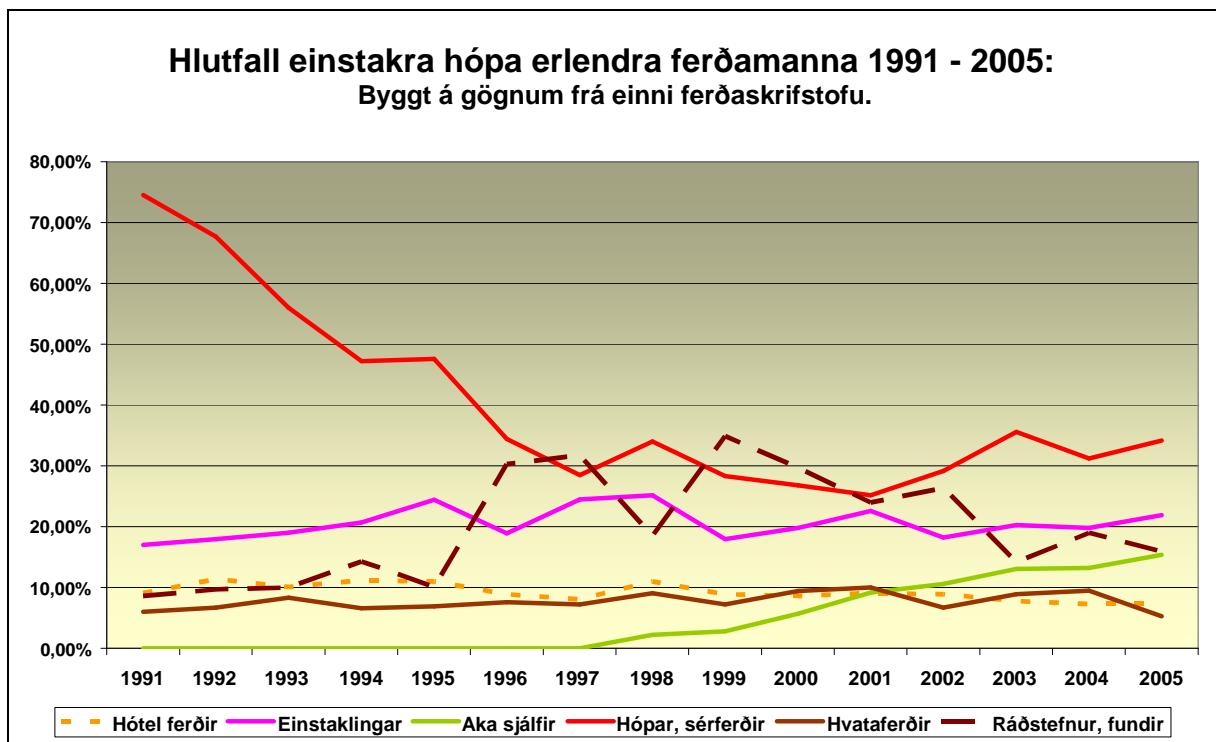
Heimildir: Íslandsferðir og Ferðamálastofa

Mynd 19

Erlendir ferðamenn á vegum Íslandsferða skiptust þannig árið 2005: Einstaklingsferðir 45% - hópferðir 30% - Hvataferðir og fundir 10% - ráðstefnur 13% - skemmtiferðaskip 2%,

Þrátt fyrir aukið sjálfstæði ferðamanna er töluvert algengt að íslenskar ferðaskrifstofur skipuleggi gistingu og leigu á bílum fyrir einstaklinga og minni hópa eins og kemur fram í tölunum hér að ofan. Þessi þróun hefur komið í staðinn fyrir hratt lækkandi hlutfalli erlendra gesta sem koma í skipulögðum hópferðum á vegum íslenskra ferðaskrifstofa. Þrátt fyrir lækkandi hlutfall í skipulögðum hópferðum gæti raunfjöldi verið svipaður vegna aukningar á fjölda erlendra ferðamanna.

Fyrir tveimur áratugum komu um og yfir tveir þriðju erlendra ferðamanna í skipulögðum hópferðum, en nú er þessi hópur um þriðjungur erlendra ferðamanna. Aðrir hópar eins og þeir sem koma á fundi og ráðstefnur, hvataferðir og hótelferðir hafa sveiflast til milli ára en almennt haldið sínum hlut. Vaxandi hluti af seldum ferðum er til þeirra sem ferðast um á bílaleigubíl. Myndin að neðan byggist á lauslegum gögnum frá Íslandsferðum.



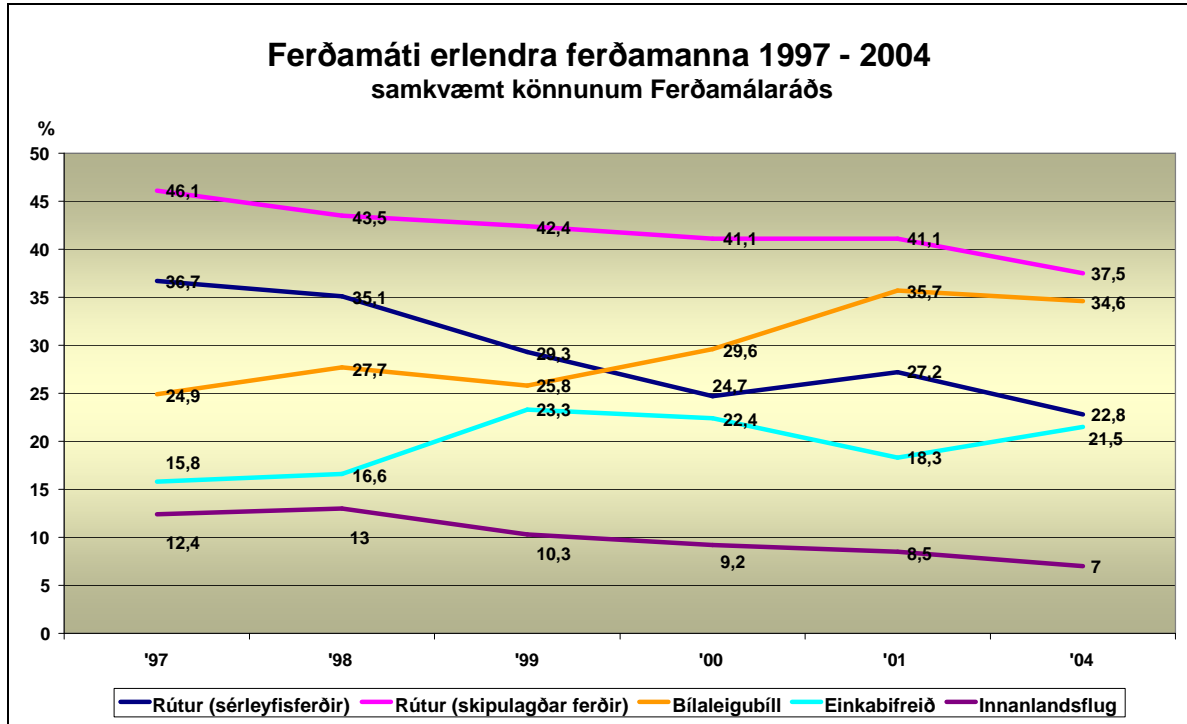
Mynd 20

Samkvæmt mati fulltrúa Kynnisferða er um tveir þriðju þeirra sem taka flugvallarútuna milli Leifsstöðvar og Reykjavíkur útlendingar. Kynnisferðir hafa aðallega boðið upp á dagsferðir frá Reykjavík, en hjá Íslandsferðum eru lengri hringferðir um landið enn vinsælar. Yfir sumarmánuðina fara um 25-30 þúsund manns í dagsferðir með Kynnisferðum í hverjum mánuði en um 6-8 þúsund að vetrinum. Sjá nánari umfjöllun um hópferðir í kafla 4.2.

3.2 Ferðamáti samkvæmt könnunum Ferðamálastofu

Aukið frumkvæði erlendra ferðamanna við skipulagingu ferða sinna með tilkomu netsins hefur haft bein áhrif á ferðamáta þeirra. Samkvæmt könnunum Ferðamálastofu nefndu yfir 80% svarenda 1997 að þeir hafi ferðast í hópferðabíl þar af 46% með hópferðum, en árið 2004 er hlutfall þeirra sem ferðast með hópferðabílum komið niður í 60%, þar af 38% í skipulögðum hópferðum. Reyndar er hlutfall þeirra erlendu ferðamanna sem nýttu sér ferðir með áætlunarferðum ótrúlega hátt, um þriðjungur árið 1997 og fimmti hluti árið 2004.

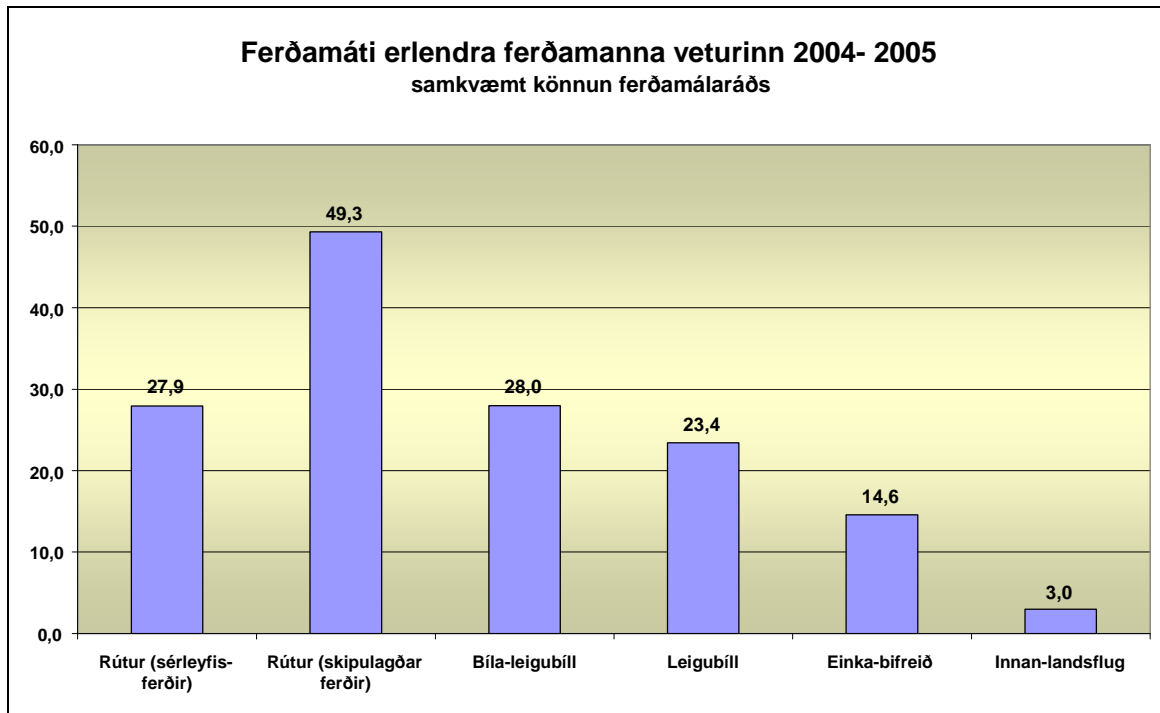
Stærsta breytingin á þessu tímabili er aukin notkun erlendra ferðamanna á bíleigubílum þ.e. úr 25% árið 1997 í 35% árið 2004. Eins er áberandi hve notkun innanlandsflugs hefur minnkað, var um 12% árið 1997 og er komin niður í 7% árið 2004. (Ath. vegna fleiri en eins svarmöguleika er summutala hvers árs yfir 100%).



Heimild: Ferðamálastofa (svara mátti fleiri en einum ferðamáta og er summan því yfir 100%) Mynd 21

Almennt má segja að aukin almenn bílaeign og umbætur í þjóðvegakerfi landsins t.d. stytting vegalengda með jarðgöngum síðustu ár og áratugi hafi leitt til þess að fólksbíllinn hefur stöðugt verið að auka hlut sinn á mótum innanlandsflugi og ferðum með áætlunarbílum. Ekki eru til beinar tölur um hvaða áhrif Hvalfarðargöng höðfu til fækkunar flugfarþega. Í Vetrarkönnun höfundar 2004-2005 sem unnin var fyrir samgönguyfirvöld kemur fram að 9% Akureyringa segjast ferðast oftast innanlands með flugi, 17% Egilsstaðabúa og 18% Ísfirðinga.

Mynd 22 sýnir hvaða ferðamáta erlendir ferðamenn notuðu hér veturinn 2004 – 2005. Athygli vekur að um helmingur hefur farið í skipulagða hópferð á þessum tíma sem er hærra hlutfall en tölurnar í myndinni að ofan sýna sem taka til alls ársins. Það er því greinilegt að erlendum ferðamönnum þykir öruggara að fara í hópferðabíl til að skoða landið að vetrarlagi en að aka sjálfir í bílaleigubíl. Hlutfall þeirra sem nota leigubíla er einnig hærra að vetri en sumri. Fáir nýttu sér innanlandsflug eða aðeins 3%.



Heimild: Ferðamálastofa

Mynd 22

3.2 Innanlandsflug og erlendir ferðamenn

Árið 2005 fóru 1.853.893 millilíandafarþegar um íslenska áætlunarflugvelli þar af um 98% um Keflavíkurlugvöll, 26 þúsund um Reykjavíkurlugvöll (1,4%) og tæp 6 þúsund um Akureyri og 5 þúsund um Egilsstaði. Sama ár voru innanlandsfarþegar 805.355 eða um 43% af fjölda millilíandafarþega. Um 44% þessara farþega fóru um Reykjavíkurlugvöll, 22% um Akureyri og 15% um Egilsstaði.

Samkvæmt þjónustukönnunum Flugfélags Íslands voru útlendingar um 25% flugfarþega í júlí 2005 og 10% í febrúar 2006. Ekki eru allir þessir erlendu farþegar hefðbundnir ferðamenn því mikið af erlendu verkafólki flýgur til Egilsstaða vegna virkjunarframkvæmda við Kárahnjúka og byggingar álvers í Reyðarfirði. Í könnunum Ferðamálastofu 2004 til 2005 kemur fram að 7% erlendra ferðamanna nýttu sér innanlandsflug í júní til ágúst 2004 og 3% frá september 2004 til maí 2005. Miðað við fjölda erlendra ferðamanna árið 2005 má áætla að um 20 þúsund þeirra hafi nýtt sér innanlandsflug árið 2005. Reyndar hefur hlutfall erlendra gesta sem notaði innanlandsflug lækkað á síðustu árum, var um 12% árið 1997.

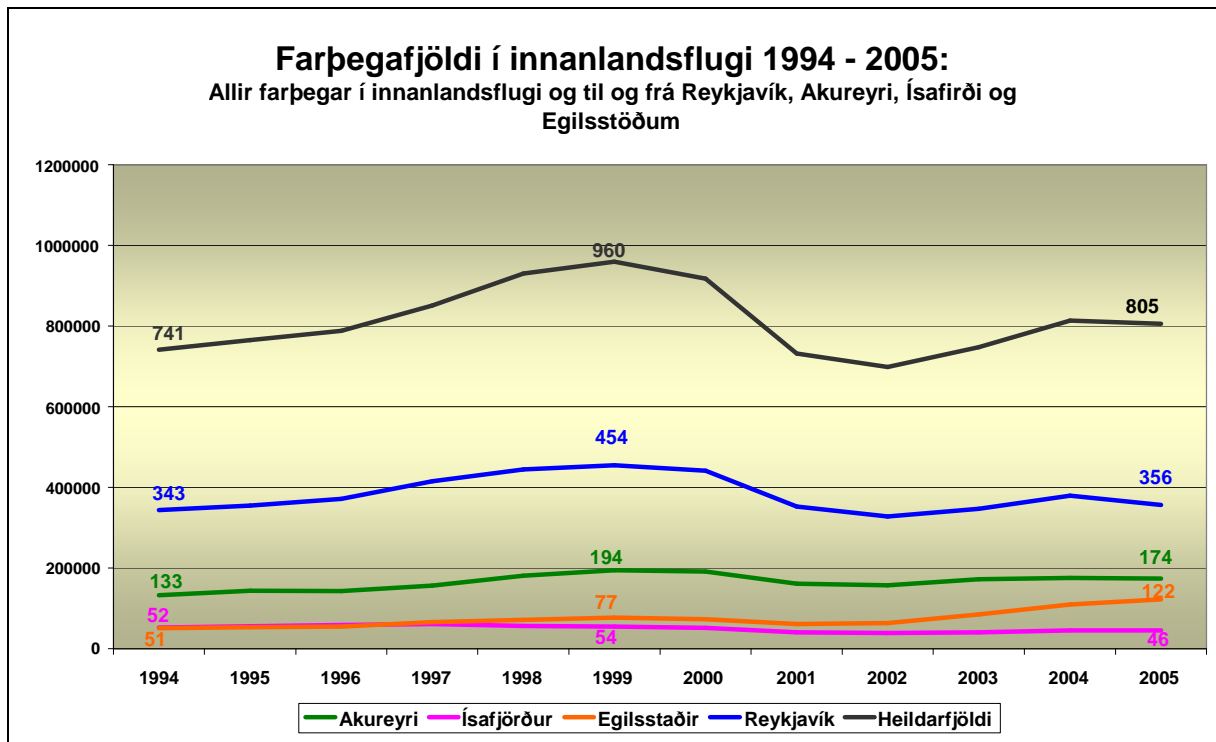
Úr könnunum Ferðamálastofu má lesa eftirfarandi atriði um þá erlendu ferðamenn sem notuðu innanlandsflug: Sumarið 2004 nefndu 7% af 2.723 þátttakendum í könnun að þeir hefðu notað innanlandsflug. Ferðamenn frá N-Ameríku og landa utan Evrópu nýttu sér innanlandsflug einna mest eða um 11%. Notkun flugs jókst með hærri aldri og auknum tekjum. Eins var notkun innanlandsflugs hlutfallslega mest hjá sérfræðingum og stjórnendum. Flug var tiltölulega mikið notað af þeim sem voru í rannsókn- eða viðskiptaferðum.

Aðeins 3% erlendra ferðamanna af 2.659 svarendum sem komu til landsins veturinn 2004 - 2005 sögðust hafa notað innanlandsflug. Eins og að sumarlagi var þetta hlutfallslega mest viðskiptafólk og sérfræðingar með góðar tekjur sem áttu erindi til landshluta fjærst

Reykjavík þ.e. til Vestfjarða og Norður- og Austurlands. Í sumarkönnun gistu aftur á móti hlutfallslega flestir í Reykjavík sem notuðu innanlandsflug.

Mynd 23 sýnir breytingar á fjölda farþega í innanlandsflugi í heild og á helstu innanlandsflugvöllum þetta tímabil. Mestur farþegafjöldi var árið 1999 alls um 960 þúsund, lækkaði síðan í tæp 700 þúsund árið 2002 og jókst næstu tvö árin en lækkaði lítillega árið 2005 og var þá 805 þúsund farþegar. Tölurnar sýna bæði komu- og brottfararfarþega.

Síðustu árin hefur orðið mikil aukning á flugi til Egilsstaða vegna framkvæmdanna fyrir austan. Farþegafjöldinn hefur tvöfaldast frá árinu 2001, en þá var hann um 61 þúsund en var orðinn 122 þúsund árið 2005. Líklega má rekja allt að helming af aukningunni til erlendra starfsmanna. Bæði Akureyri og Reykjavík fylgja sveiflum landsins í heild, fjöldi farþega eykst til 1999 og þá fækkar til ársins 2002, aftur vöxtur 2003-2004 en nokkur fækkun árið 2005. Tiltölulega litlar breytingar eru á fjölda flugfarþega til og frá Ísafirði, hann náði hámarki árið 1997 um 60 þúsund, fækkaði til 2002 og hefur síðan vaxið lítillega.



Heimild: Flugmálastjórn

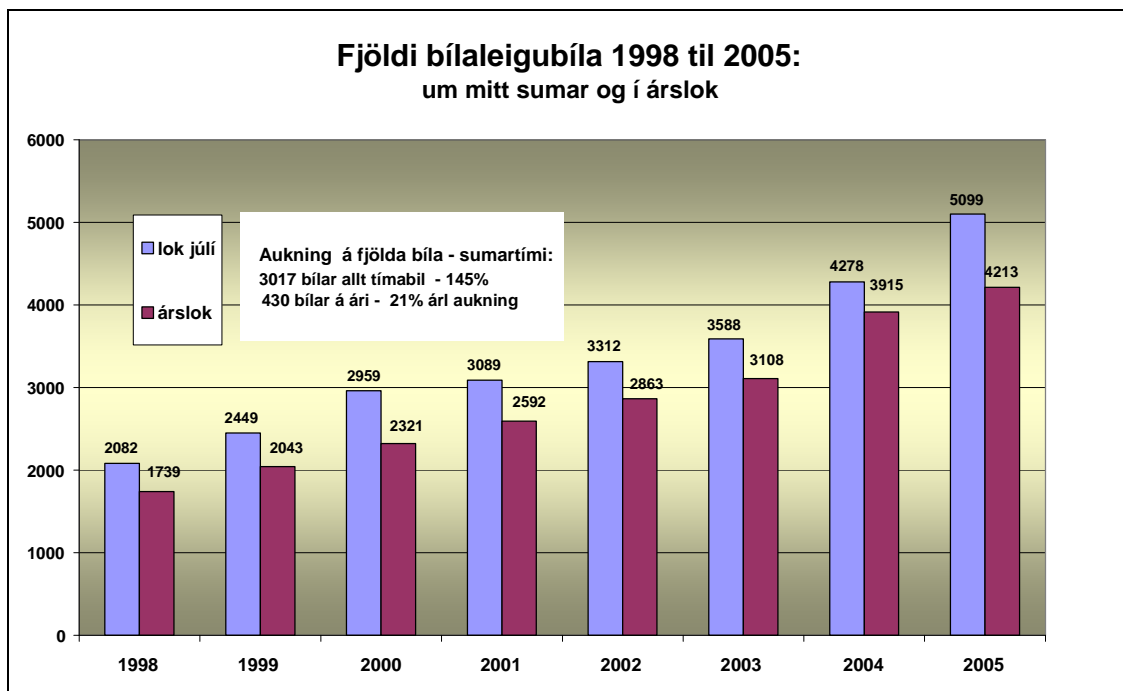
Mynd 23

Varðandi þróun innanlandsflugs almennt næstu árin skiptir miklu máli hver þróunin verður með flug erlendra ferðamanna. Ef spár um tvöföldun erlendra ferðamanna eftir 10 til 15 ár ganga eftir og svipað hlutfall nýtir sér innanlandsflug, gætu allt að 40 þúsund erlendir ferðamenn nýtt sér innanlandsflug eftir um áratug. Eins skipta einstakar flugleiðir eins og flug til Grænlands miklu máli því að stór hluti farþega eru útlendingar, en algengt er að bjóða upp á flug til Grænlands sem viðauka við pakkaferð til Íslands. Árið 2005 flugu 23.300 farþegar milli Grænlands og Íslands á vegum Flugfélags Íslands, stór hluti þeirra voru erlendir ferðamenn. Til samanburðar voru allir farþegar með skemmtiferðaskipum 55 þúsund árið 2005 en þeir fóru ekki allir í kynnisferðir. Þá má minna á að minni flugfélög þjóna mikið erlendum ferðamönnum við útsýnisflug og verður það án efa áfram.

3.3 Bílaleigubílar og hópferðabílar

Mikil aukning hefur orðið á fjölda skráðra bílaleigubíla hér á landi frá 1998 eða um 145% aukning þ.e. um 14% árleg aukning. Í lok júlí 1998 voru þeir 2.082 en í júlí árið 2005 voru þeir orðnir 5.099 þ.e. aukning um rúma 3 þúsund bíla. Vegna þess hve fjöldi erlendra ferðamanna hér á landi er mun meiri yfir sumarmánuðina en að vetrarlagi og eins vegna sumarleyfisferða landsmanna er fjöldi skráðra bílaleigubíla mun hærri þá en yfir veturinn. Bíleigufyrirtækin þurfa að vera með nýlega bíla og selja því hluta bílaflotans að hausti. Fjöldi bílaleigubíla eru því oftast um 15% minni um áramót en um sumarið á undan.

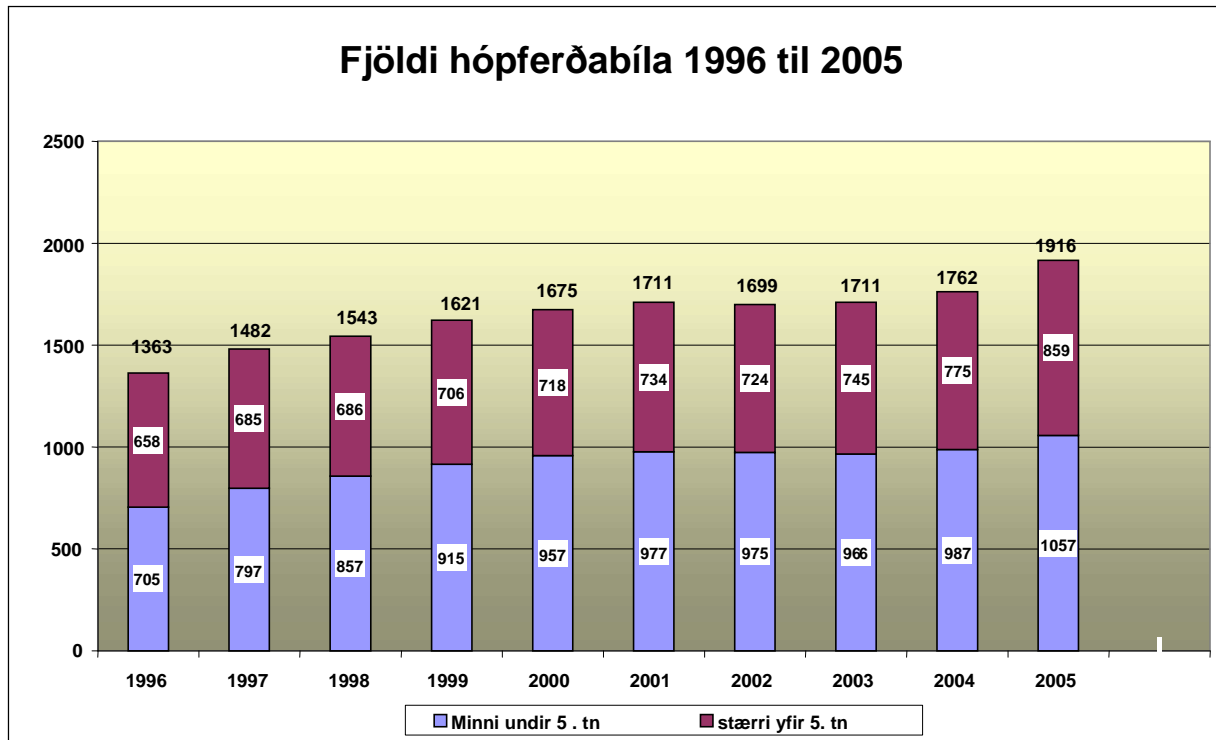
Samkvæmt könnunum Ferðamálastofu nefndu 34% af þeim sem komu til landsins sumarið 2004 að þeir hefðu leigt bílaleigubíl og 28% vetrargesta 2004 – 2005. Af sumarferðamönnum leigðu 46% þeirra sem voru á eigin vegum sér bílaleigubíl. Þetta fólk var í sumarfrí eða í hvataferðum og gisti iðulega í bændagistingu. Þeir vetrargestir sem gistu utan höfuðborgarsvæðis leigðu sér mun frekar bíl en þeir sem gistu í Reykjavík.



Heimild: Umferðarstofa

Mynd 24

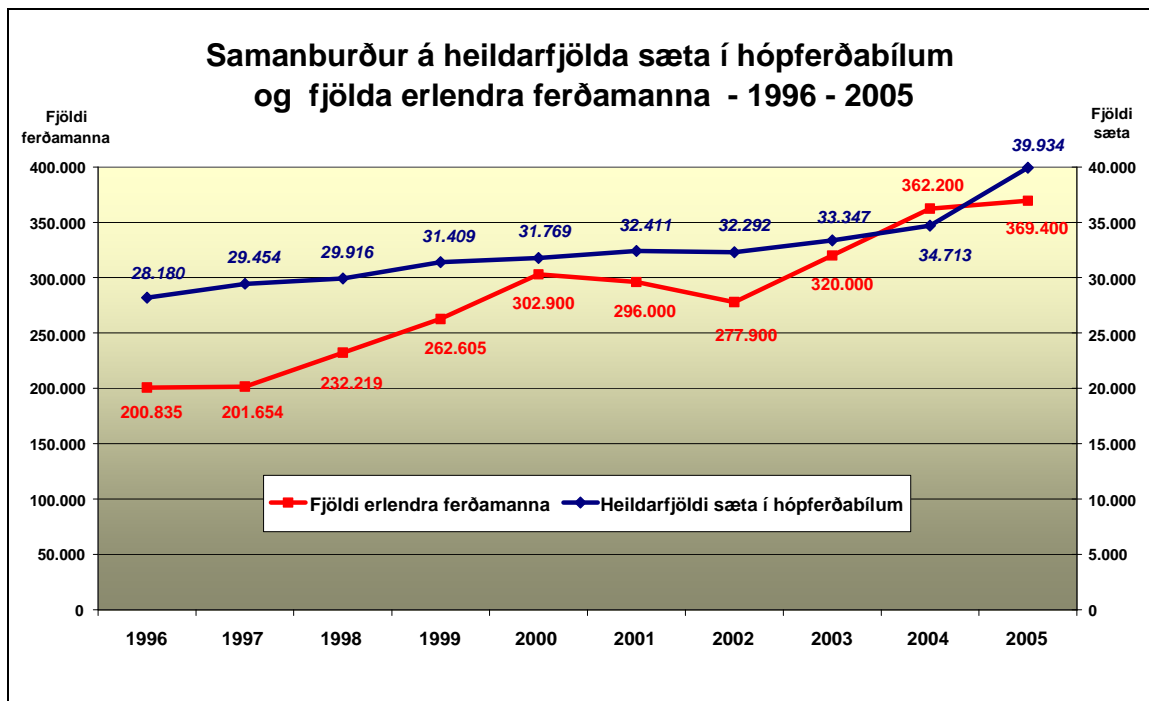
Fjölgun hópferðabíla hefur verið nokkuð jöfn og stöðug síðasta áratuginn eða um 4% á ári. Stór hluti af viðskiptum hópferðabíla eru skipulagðar hópferðir yfir sumarið, enda hefur erlendum ferðamönnum fjölgað um 6% á ári að meðaltali, en aftur á móti hefur dregið úr fjölda innlendra farþega á áætlunarleiðum með aukinni bílaeign landsmanna. Á árabílinu 1996 til 2005 hefur hópferðabílum fjölga um 577 bíla, úr 1369 í 1946.



Heimild: Umferðarstofa

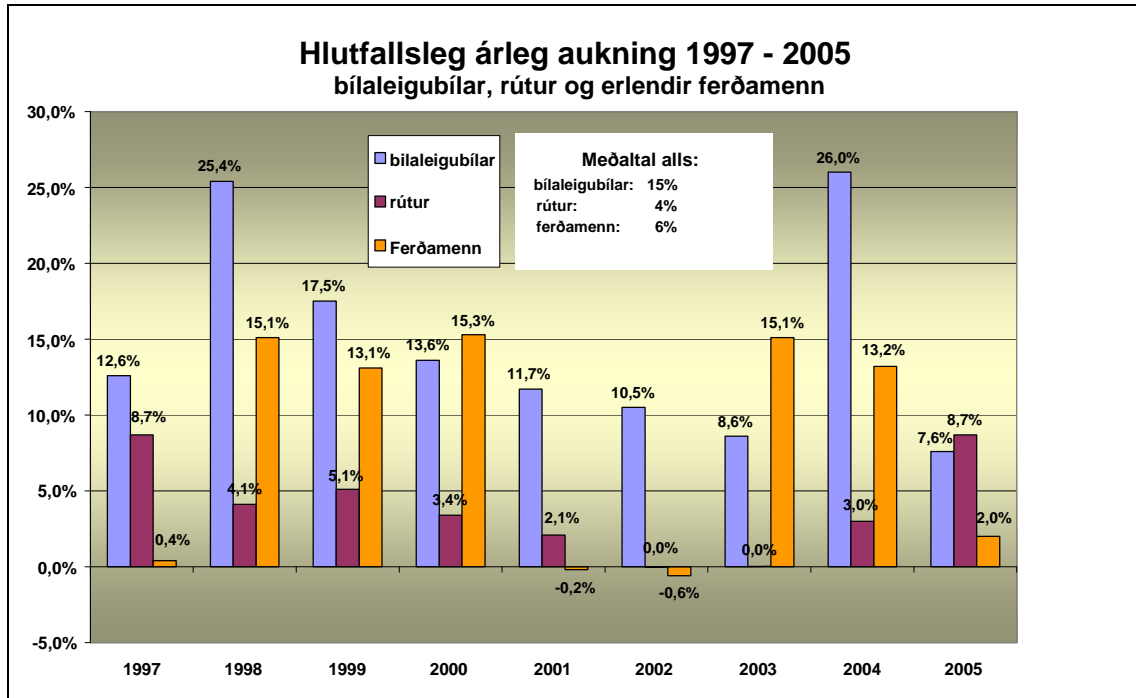
Mynd 25

Sem dæmi um samspil skipulagðra hópferða og notkunar bílaleigubíla má nefna að nokkuð algengt er að erlendir ferðamenn sem leigt hafa litla bíla skilji þá eftir á stöðum eins og á Hvolsvelli og fari með skipulögðum hóferðum frá Kynnisferðum inn á hálendið t.d. í Landmannalaugar, Fjallabaksleið og Þórsmörk



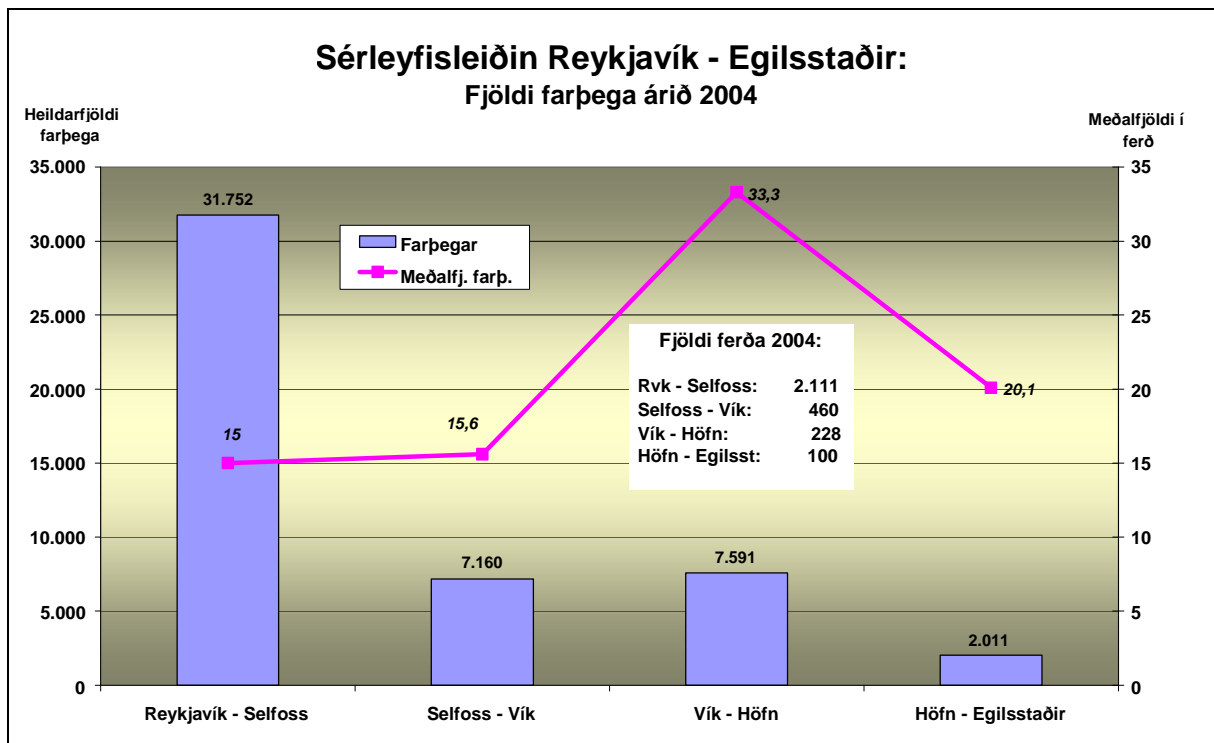
Mynd 26

Mynd 26 sýnir samanburð á fjölda erlendra ferðamanna og heildarfjölda sæta í hópferðabílum. Frá aldamótum hafa þessar stærðir fylgst vel að, þ.e. um 8-12 erlendir ferðamenn eru um hvert sæti í íslenskum hópferðabílum.



Mynd 27

Mynd 27 sýnir samanburð á árlegum breytingum á fjölda bílaleigubíla, hópferðabíla og erlendra ferðamanna 1997 – 2005 þ.e. í hlutfallstölum. Minnstar sveiflur milli ára eru á fjölda hópferðabíla, þá erlendra ferðamanna, en mestar á fjölda bílaleigubíla. Hlutfallsleg aukning bílaleigubíla þetta tímabil hefur verið mun örari en aukning hópferðabíla, 15% að meðaltali á móti 4% meðal árlegri aukningu í fjölda hópferðabíla. Bílaleigubílar hafa verið að sækja inn á hefðbundinn markað hópferðabíla. Auðveldara er kostnaðarlega að fjölga bílaleigubílum en hópferðabílum því að eftir 15 mánuði má selja bílaleigubíla á almennum markaði.



Heimild: Útboðsgögn Vegagerðar 2005

Mynd 28

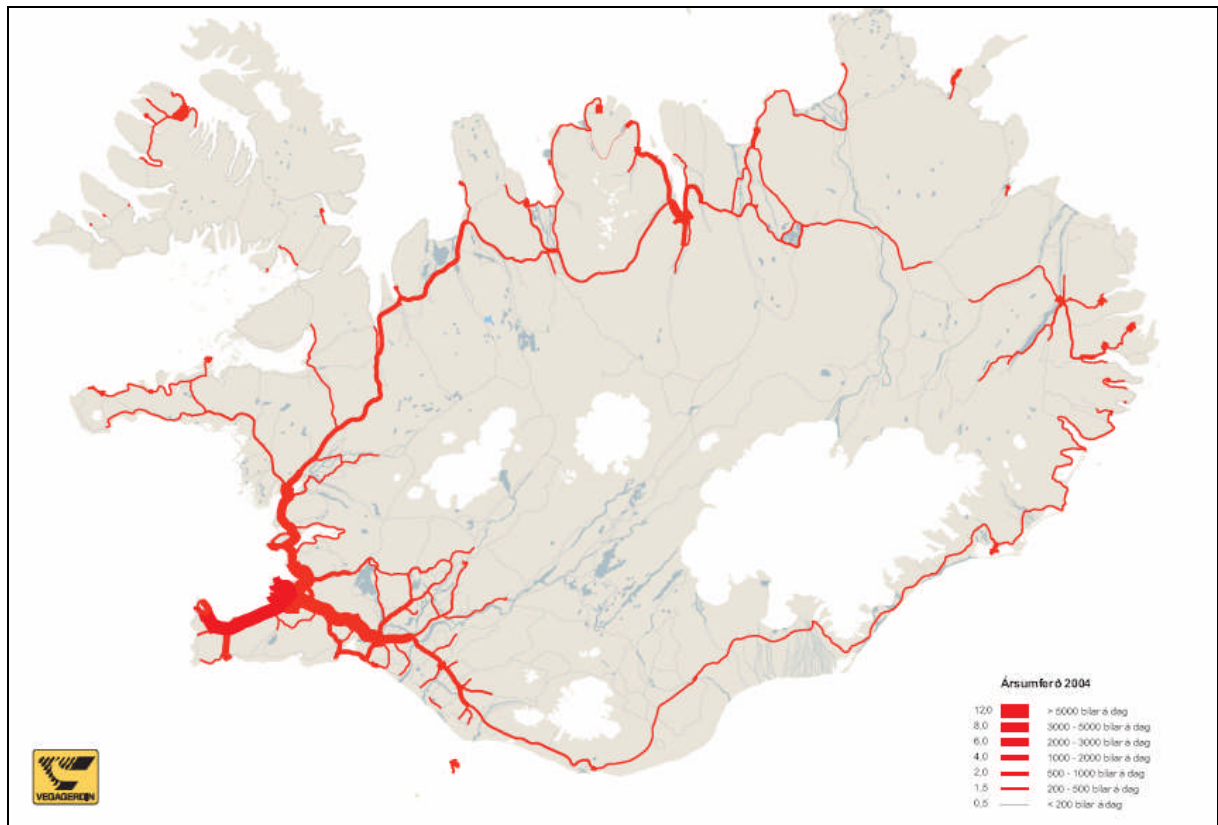
Sem dæmi um mikilvægi leiðarinnar frá Vík til Hafnar fyrir ferðamenn, sérstaklega erlenda ferðamenn, má geta þess að farnar voru 7 ferðir á viku yfir sumarið og 4 ferðir yfir vetrartímann á þessari leið, en 14 ferðir yfir sumarið og 13 ferðir að vetrinum á leiðinni Selfoss – Vík. Fyrirnefnda leiðin fer um eitt vinsælasta ferðamannasvæði landsins þar sem eru t.d. Skaftafellsþjóðgarðurinn og Jökulsárlón, en leiðin milli Selfoss og Víkur er fyrst og fremst að þjóna þeim íbúum sem búa nærri Suðurlandsveginum sem skýrir nokkuð jafna eftirspurn eftir ferðum allan ársins hring.

3.4 Umferð og vegakerfi

Samkvæmt umferðartalningum Vegagerðarinnar jókst akstur á öllum þjóðvegum á árabílinu 2000 til 2004 um 3,4 % á ári að meðaltali. Mest aukning umferðar var á helstu stofnbrautum höfuðborgarsvæðisins. Aukning á umferð í nágrenni höfuðborgarsvæðisins hefur einnig verið mikil t.d. jókst umferð að meðaltali um 4% á ári á Suðurlandsvegi við Hafravatnsveg.

Ekki eru til miklar upplýsingar um hlut erlendra ferðamanna í vegaumferð hér á landi. Í umferðarkönnun í nágrenni Selfoss 15. og 17. maí 2003 var skráð sérstaklega ef ökumaður á könnunarstað var útlendingur. Hlutfall erlendra ökumanna þessa könnunardaga reyndist vera 1,7% að meðaltali. Erlendir farþegar í hópferðabílum voru ekki skráðir. Gera þarf árlega kannanir á fjölda erlendra ferðamanna á völdum stöðum á vegakerfinu, sérstaklega að sumri til í nágrenni höfuðborgarsvæðis og einnig fleiri stöðum. Án þessa upplýsinga er ekki hægt að meta hlut erlendra ferðamanna í heildarumferðinni.

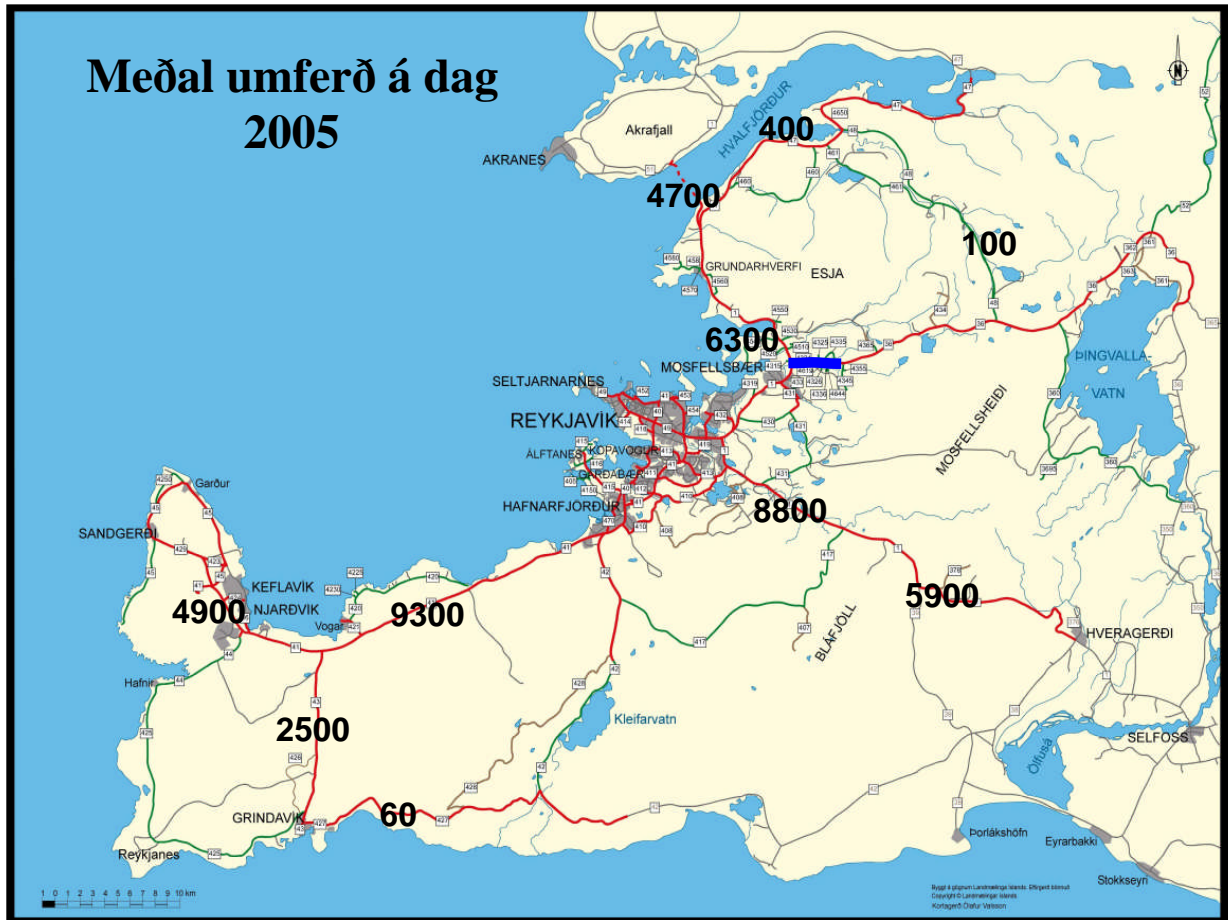
Mynd 29. sýnir dreifingu bílaumferðar um landið árið 2004 þ.e. meðalfjöldi bíla á dag allt árið á mismunandi vegaköflum. Að sjálfsögðu er mest umferð út frá höfuðborgarsvæðinu, en athygli vekur að á stórum landsvæðum t.d. á sunnanverðum Vestfjörðum, Strandasýslu og á Norðausturlandi nær umferðin ekki lágmarksviðmiðunarmörkum dagsumferðar á kortinu þ.e. 200 bílar á sólarhring. Umferðin á hringveginum nær heldur ekki allstaðar þessum mörkum. Eðlilega minnkar umferð eftir því sem fjær dregur helstu þéttbýlisstöðum.



Heimild: vegagerðin **Umferðarflæði 2004**

Mynd 29

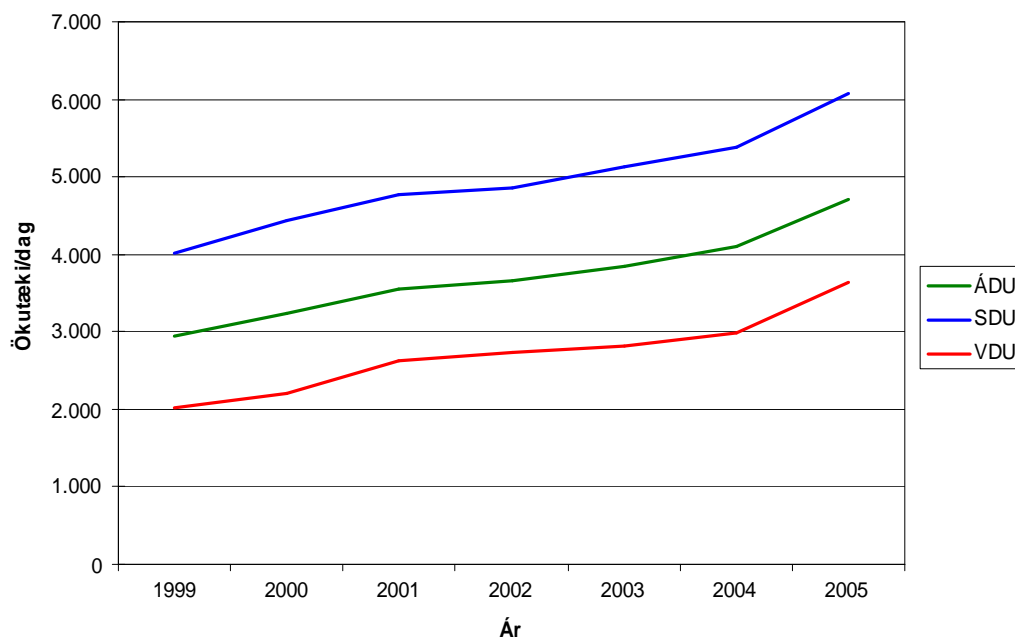
Umferð umhverfis höfuðborgarsvæðið hefur vaxið hratt síðustu árin. Mynd 30 sýnir meðalumferð á dag árið 2005 (Sjá einnig fyrri skýrslur höfundar fyrir samgönguyfirvöld „Áhrifasvið höfuðborgarsvæðisins og helstu þéttbýlisstaða”). Umferð á Reykjanesbraut er rúmlega 9 þúsund bílar á dag og á Suðurlandsvegi við Geitháls tæp 9 þúsund. Umferð um Hvalfjarðargöng var að meðaltali 4.700 bílar á dag 2005 og er það rúmlega 60% aukning frá árinu 1999 þegar göngin voru opnuð. Sumarumferð árið 2005 var um 6.000 bílar á dag og vetrarumferð um 3.600 bílar (mynd 31).



Heimild: Vegagerðin

Mynd 30

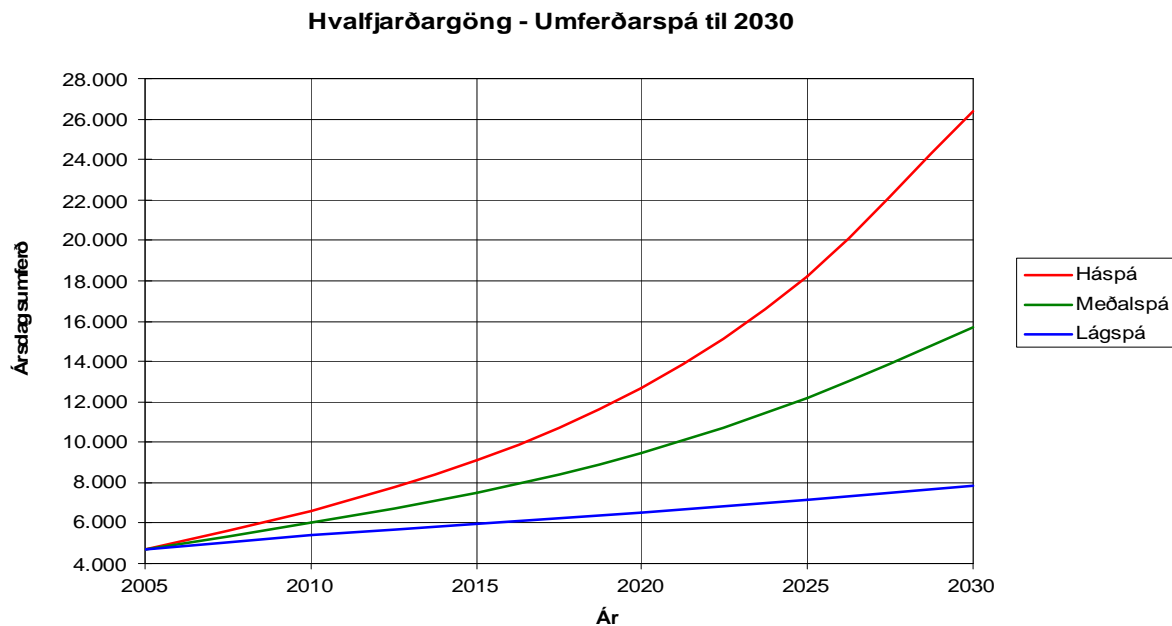
Hvalfjarðargöng - Þróun umferðar 1999-2005



Heimild: Vegagerð

Mynd 31

Mynd 32 sýnir áætlanir Vegagerðarinnar um þróun umferðar í Hvalfjarðargöngum næstu árin. Samkvæmt háspá verður umferð orðin um 9 þúsund bílar á dag árið 2014 sem er sú umferðarrýmd sem núverandi Hvalfjarðargöng eru talin anna með góðu móti. Samkvæmt meðalspá nær umferðin þessu marki um árið 2018. Myndin sýnir einnig þann mun sem er á meðalumferð á dag yfir veturinn (VDU) og sumarið (SDU).



Heimild: Vegagerð

Mynd 32

Það eru vegakaflanir umhverfis höfuðborgarsvæðið þar sem umferð mun aukast mest á næstu árum fyrir utan stofnbrautir á höfuðborgarsvæðinu. Ekki eru til talningar um hlut erlendra ferðamanna á þessum vegarköflum, en mikilvægt er að afla slíkra gagna með sérstökum talningum, sérstaklega yfir háannatímamann að sumri.

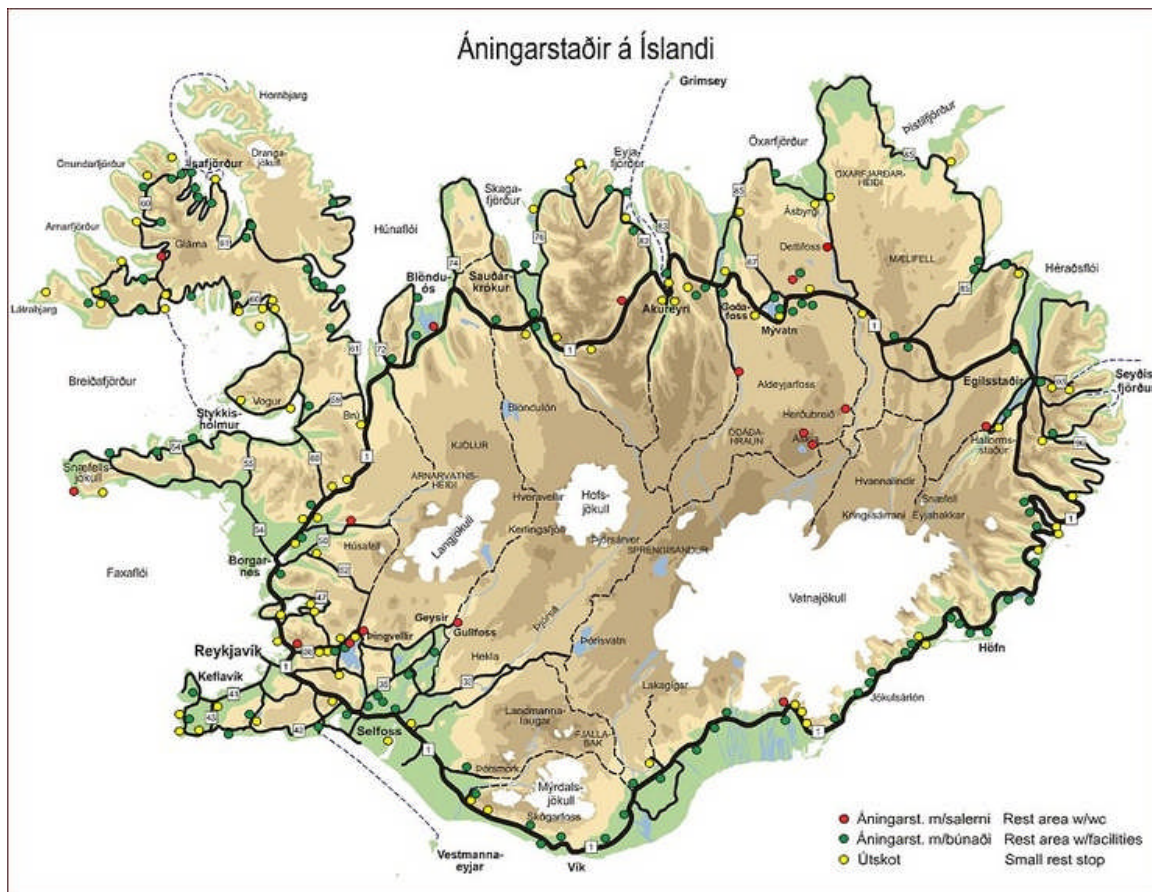
Um helmingur erlendra ferðamanna fór inn á hálendið sumarið 2004 ef Landmannalaugar eru meðtaldar samkvæmt könnunum Ferðamálastofu. Samkvæmt gögnum Rögnvaldar Guðmundssonar *Dear visitor* fóru um 53% erlendra ferðamanna inn á hálendið sumarið 2003 og fóru um 31% þeirra um einhvern af helstu hálendisvegum; Kaldadal, Kjöl, Sprengisand og Fjallabak eða um 50 þúsund manns. (Vegir og ferðaþjónusta 1996 – 2003). Tillögur erlendra ferðamanna sem fóru um hálendið sumarið 2003 í umferðaröryggismálum voru þær helstar að bæta vegmerkingar og vegi almennt, en vildu síður bundið slitlag á hálendisvegi.

Ástand vega hefur batnað því að í könnun sem gerð var 1996 töldu um fjórðungur erlendra ferðamenn hálendisvegi verri en þeir bjuggust við en 13% árið 2003. Með aukinni „jeppavæðingu“ landsmanna hafa bæði ferðir Íslendinga sem og útlendinga um hálendið aukist um vegi og slóða sem upphaflega voru lagðir fyrir smölunarferðir og rannsóknir á hálendinu og þola þeir því ekki þá miklu umferð sem um þá fer, sérstaklega snemma vors og að hausti vegna bleytu. Þetta hefur leitt til aksturs utan vega sem fer illa með landið. (Skýrsla starfshóps um vegi og slóða í óbyggðum, 2005).

Samkvæmt upplýsingum frá Kynnisferðum kvarta hópferðabílstjórar þeirra mest yfir eftirfarandi::

1. Slæmum vegarköflum með óbundnu slitlagi sem iðulega væri ekki nógu vel við haldið.
2. Einbreiðum brúm á hringveginum.
3. Löku viðhaldi hálandisvega, iðulega aðeins heflað snemmsumars og lítið viðhald síðan (Eru sumir vegir eins og Sprengisandsvegur í mögum umdæmum, spyrja þeir)
4. Erfitt að fara með stóra bíla að hefðbundnum skoðunarstöðum í miðborg Reykjavíkur og víðar á höfuðborgarsvæðinu.
5. Nokkur nýleg hringtorg á höfuðborgarsvæðinu eru of þröng fyrir stóra hópferðabíla.

Almennt þurfa samgönguyfirvöld að vera vel vakandi varðandi ýmsa þjónustubætti sem erlendir ferðamenn nýta sér svo sem veg- og leiðamerkingar á ensku, upplýsingar um hvenær hálandisleiðir eru færar, um snjómokstur ofl. Þetta er mikilvægt þar sem vaxandi fjöldi erlendra ferðamanna ekur nú um landið á bílaleigubílum og eru flestir þeirra ekki vanir malarvegum og hálandisslóðum, hvað þá að aka yfir óbrúaðar ár. Mynd 33 sýnir áninga- og upplýsingastaði Vegagerðarinnar við þjóðvegi landsins.



Heimild: Vegagerðin

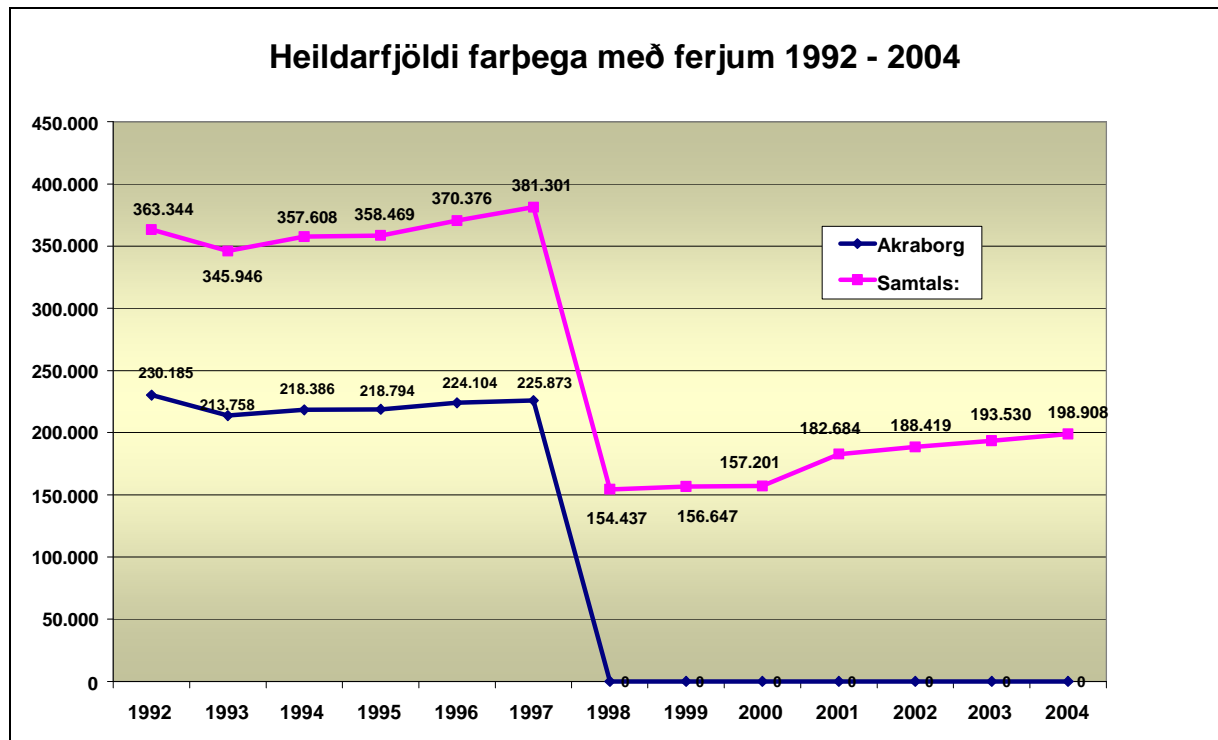
Mynd 33

3.5 Ferjur

Í vegahluta Samgönguáætlunar 2005 – 2008 eru eftirtaldar ferjuleiðir taldar upp: 1) Vestmannaeyjar – Þorlákshöfn (Herjólfur). 2) Stykkishólmur – Brjánslækur (Baldur) 3) Ísafjörður – Æðey (Bliki) 4) Árskógsstönd – Hrísey (Sævar) 5) Akureyri – Grímsey (Sæfari)

og Neskaupstaður – Mjóifjörður (Anný). Vegagerðin styrkir útgerð ferjuleiða að undangengnu útboði.

Ekki eru tiltækar upplýsingar um hlut erlendra ferðamanna með þessum ferjum. Líklega eru þeir hlutfallslega fjölmennastir með Baldri, því að algengara er að erlendir ferðamenn fljúgi til Vestmannaeyja og Grímseyjar vegna langs siglingatíma. Nokkuð mun vera um að erlendir ferðamenn sigli með Blika um Ísafjarðardjúp og Sævari út í Hrísey. Þetta þyrfti að kanna nánar.



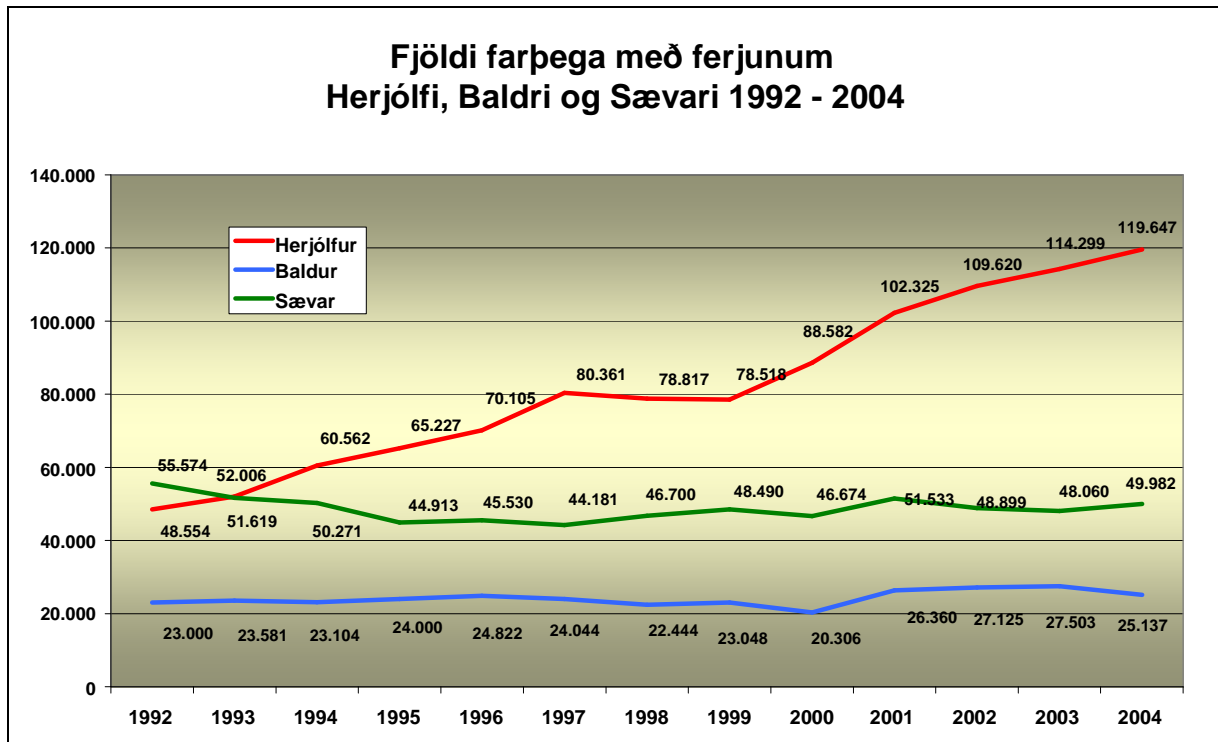
Heimild: Vegagerðin

Mynd 34

Mynd 34 sýnir þróunina í fjölda farþega með ferjum frá 1992 til 2004 og hinn stóra hlut Akragarinnar í þeim fjölda. Síðasta árið sem Akragarinn var í rekstri 1997 flutti hún um 226 þúsund farþega af 381 farþegum með ferjum eða um 60%. Eftir að Hvalfjarðargöngin voru opnuð 1998 féll heildarfjöldi farþega með ferjum niður í um 154 þúsund farþega. Árið 2004 var heildartalan komin upp í tæp 200 þúsund.

Ekki hefur verið miklar breytingar í farþegafjölda með minnstu ferjunum. Nokkur aukning hefur þó verið á farþegafjölda með Sæfara síðustu árin, en hann er á förum milli hafna í Eyjafirði og til Grímseyjar. Frá 1992 – 2000 var árlegur fjöldi farþega með Sæfara jafn um 1.300 manns en síðan hefur fjöldinn vaxið og farþegafjöldinn var kominn upp í 2.700 manns árið 2004. Bliki á Ísafjarðardjúpi hefur flutt árlega um 250 manns og Anný tæplega 200 manns til Mjóafjarðar.

Mynd 35 sýnir þróunina í farþegafjölda þriggja stærstu ferjanna, Herjólfs, Baldurs og Sævars 1992 – 2004. Farþegafjöldi með Baldri og Sævari hefur mjög svipaður allt þetta tímabil, Baldur með um 25 þúsund farþega og Sævar með tæp 50 þúsund. Aftur á móti hefur farþegafjöldinn með Herjólfi meira en tvöfaldast á þessu tímabili úr 50 þúsund í 120 þúsund.



Heimild: Vegagerðin

Mynd 35

Starfshópur sem samgönguráðherra skipaði í maí 2004 til að fjalla um samgöngur við Vestmannaeyjar skilaði lokaskýrslu í júní 2006. Starfshópurinn leggur til að skoðuð verði nánar sú lausn að byggja ferjuhöfn í Bakkafjöru. Núverandi samgöngur til Eyja, áætlunarflug og ferðir Herjólfis til Þorlákshafnar fullnægja ekki allskostar ferðarþörf Vestmannaeyinga og áfram standa kröfur um meiri þjónustu og styttri ferðatíma til Eyja. Með ferjuhöfn í Bakkafjöru myndi heildarferðatími milli Reykjavíkur og Eyja styttest um eina og hálf klukkustund borið saman við ferð með Herjólfri.

Ef af þessari framkvæmd verður munu ferðavenjur Vestmannaeyinga gjörbreytast í þá veru að færri flygju milli Eyja og Reykjavíkur og fjöldi erlendra ferðamanna myndi stórukast þar sem möguleiki væri á að bæta Vestmannaeyjum við hefðbundna Suðurstrandarferð eða sem sérferð frá höfuðborginni.

4. Ferðir um landið og gisting

4.1 Reykjavík miðpunktur ferðamynsturs

Í samantekt sem Rögnvaldur Guðmundsson ferðamálafræðingur gerði fyrir höfuðborgarstofu, *Erlendir ferðamenn í Reykjavík 2004 – 2005*, kemur fram að um 98% erlendra ferðamanna sem fara um Leifstöð komu til Reykjavíkur. Þessar upplýsingar fyrir höfuðborgarstofu byggja á viðhorfskönnun Rögnvaldar meðal erlendra ferðamanna í Leifstöð, *Dear Visitor*, en í henni fengust svör um 2.200 erlendra ferðamanna 2004 2005.

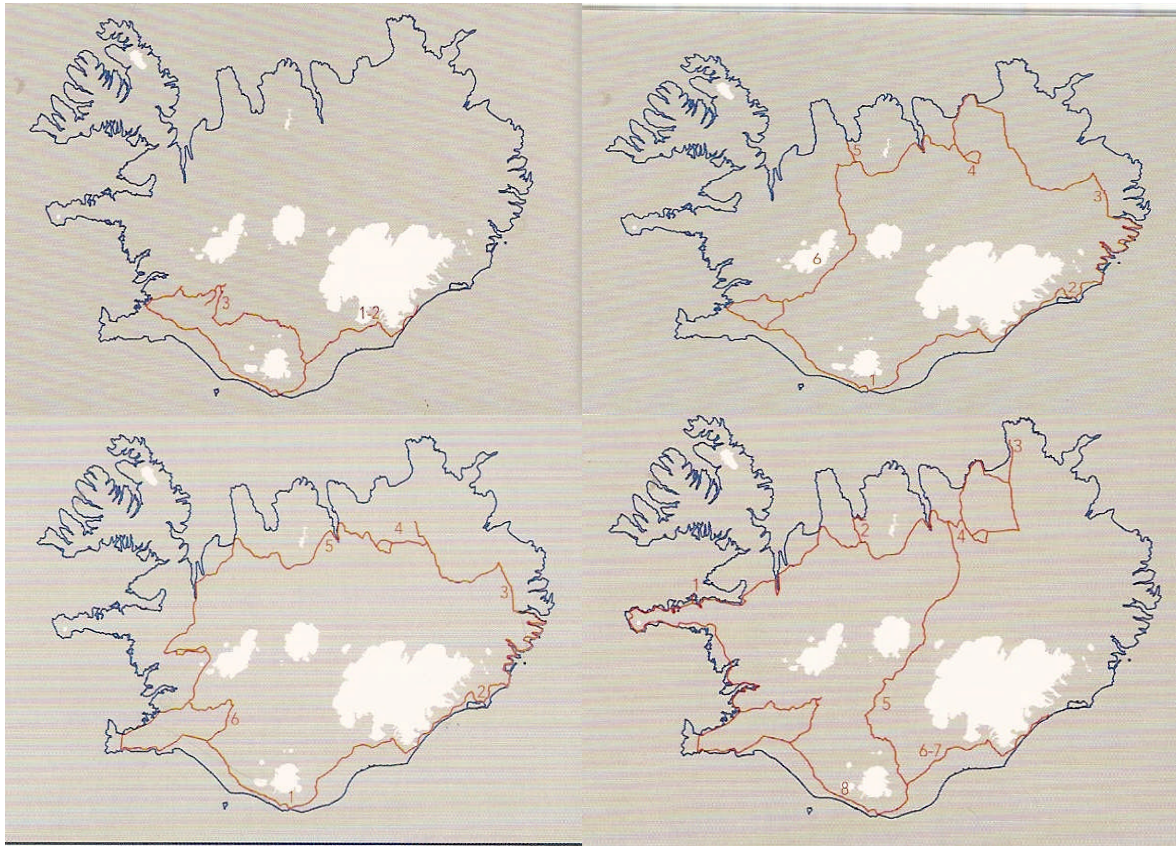
Samkvæmt gögnum Rögnvaldar gistu um 95% erlendra ferðamanna sem kom til landsins yfir vetrartímam (september til maí) í Reykjavík og 87% ferðamanna yfir sumarmánuðina. Við þennan mikla fjölda erlendra ferðamanna sem kom til landsins með flugi, 362 þúsund árið 2004, og heimsótti Reykjavík, bætast rúmlega 40 þúsund gestir skemmtiferðaskipa sem komu við í Reykjavíkurborg. Þannig að um 400 þúsund erlendir ferðamenn heimsóttu Reykjavík árið 2004 þ.e. fjórfaldur fjöldi borgarbúa. Um 93% svarenda í könnuninni *Dear visitor* töldu reynslu sína af dvöl í Reykjavík og þjónustu þar vera mjög góða eða góða.

Almennt má segja að yfir vetrartímam sé Reykjavík aðal vettvangur erlendra ferðamanna hér á landi sem dvelja í borginni við ýmsa afþreyingu og skreppu í dagsferðir út frá borginni. Yfir sumartímam snýst þetta við. Erlendir ferðamenn fara í lengri ferðir um landið og dvelja í borginni einn til þrjú daga samtals í upphafi og/eða við lok ferðar. Að sjálfsögðu er þetta breytilegt eftir erindi ferðafólks til landsins og einnig eftir aldri og þjóðerni ferðamanna. Í ofangreindri greinargerð Rögnvaldar kemur fram að um 70% erlendra ferðamanna séu á eigin vegum og 30% í skipulögðum hópferðum sem er í samræmi við kannanir Ferðamálastofu

4.2 Hópferðir og viðkomustaðir

Mynd 36 sýnir dæmi um hefðbundnar lengri hópferðir sem Íslandsferðir bjóða upp á árið 2006. Slíkar ferðir hafa verið vinsælar um marga áratugi hér á landi. Þótt hlutfall þeirra af heildarfjölda ferða erlendra ferðamanna hafi lækkað síðustu árin m.a. vegna samkeppni við bílaleigubíla er sá fjöldi ferðamanna sem fer í þessar ferðir líklega svipaður vegna mikillar aukningar erlendra ferðamanna síðustu ár.

Vinsældir dagsferða hafa aukist mikið og er Gullni hringurinn og Suðurstrandarferðir einna vinsælastar. Að mati viðmælanda frá Kynnisferðum fara allt að tveir þriðju af erlendum ferðamönnum um Suðurland. Það er ekki skrítið þegar þess er gætt að þar er að finna náttúruperlur eins og Gullfoss, Geysi, Þingvelli, Landmannalaugar, Þórsmörk, Dyrhóley, Skaftafell og Breiðamerkurlón

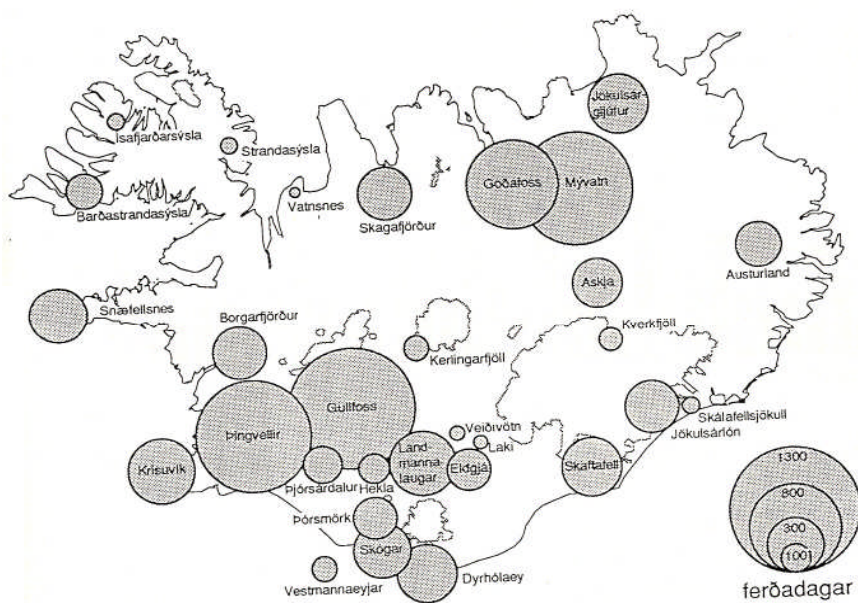


Heimild: Kynningarbæklingur Íslandsferða 2006

Mynd 36

Það er því mat þeirra aðila í ferðaiðnaði sem skýrsluhöfundur ræddi við að brýnt væri að markaðsetja betur og á markvissan hátt náttúrufraga staði og sögustaði í öðrum landshlutum. Í sumar hefjast sérstakar ferðir um söguslóðir Egilssögu í Borgarfirði sem miklar vonir eru bundnar við Þá er unnið að markaðsetningu Vestfjarða fyrir sjóstangaveiði.

Hámarksfjöldi erlendra hópferðagesta á dag í júlí 1991

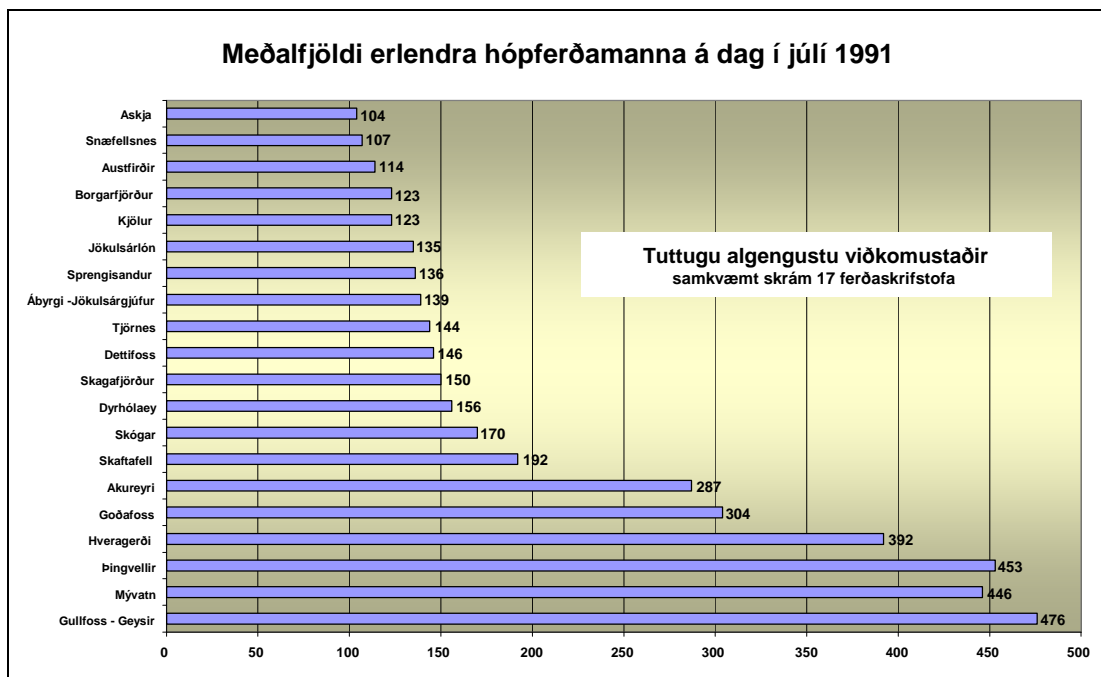


Heimild: Ann Dóra Sæþórsdóttir, 1992

Mynd 37

Anna Dóra Sæþórsdóttir tók saman viðkomustaði hópferða á vegum íslenskra ferðaskrifstofa í júlí 1991. (Mynd 37). Engin sambærileg könnun hefur verið gerð síðan, en mestar líkur eru á því að dreifing ferðamanna um landið á háannatíma sé nú heldur meiri vegna þess að herra hlutfall erlendra ferðamanna leigir bílaleigubíla og ferðast því vítt og breitt um landið. Þá má minna á að Bláa lónið hefur bæst við sem einn helsti viðkomustaður frá könnun 1991.

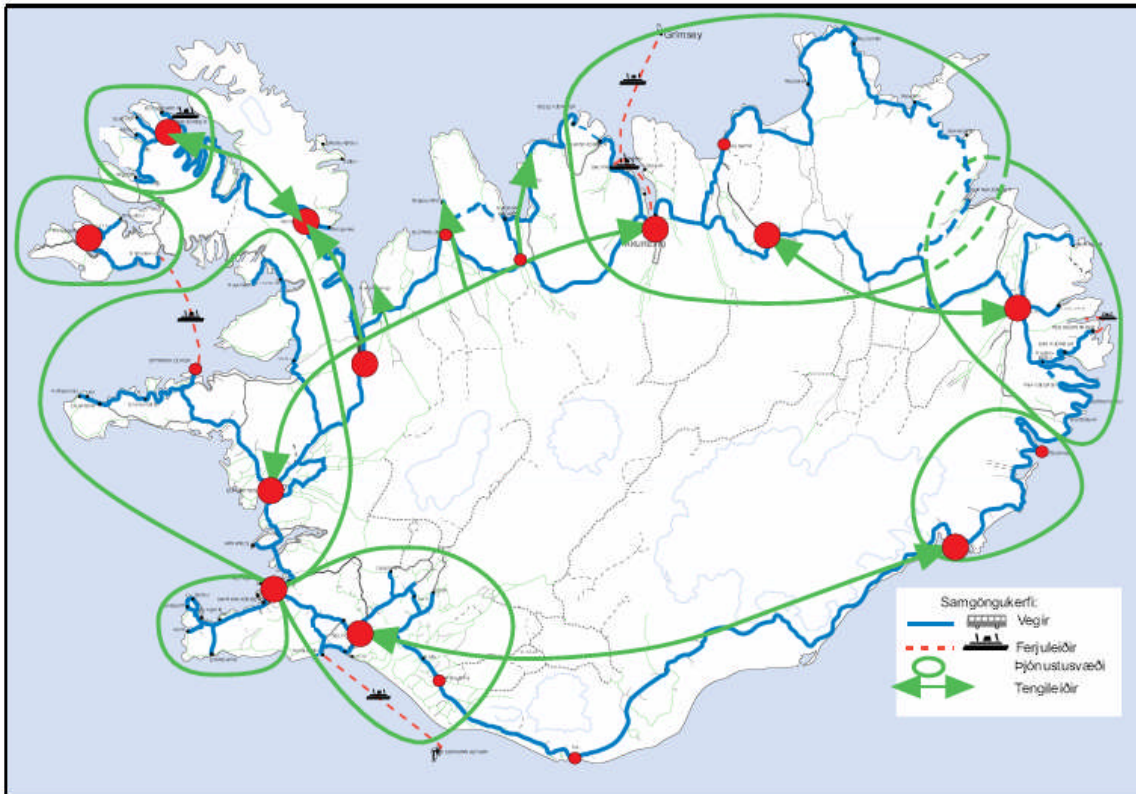
Mynd 38 sýnir meðalfjölda erlendra ferðanna á 20 vinsælustu viðkomustöðum í júlí 1991. Árið 1991 er Gullni hringurinn, þ.e. Gullfoss, Geysir og Þingvellir með um 480 erlenda hópferðagesti á dag að meðaltali lang vinsælasti ferðahringurinn eins og í dag. Næst á eftir kemur Mývatn með tilheyrandi viðkomustöðum í nágrenninu með svipaðan fjölda. Athygli vekur að mun færri erlendir ferðamenn komu til Akureyrar en til Mývatns á þessum tíma.



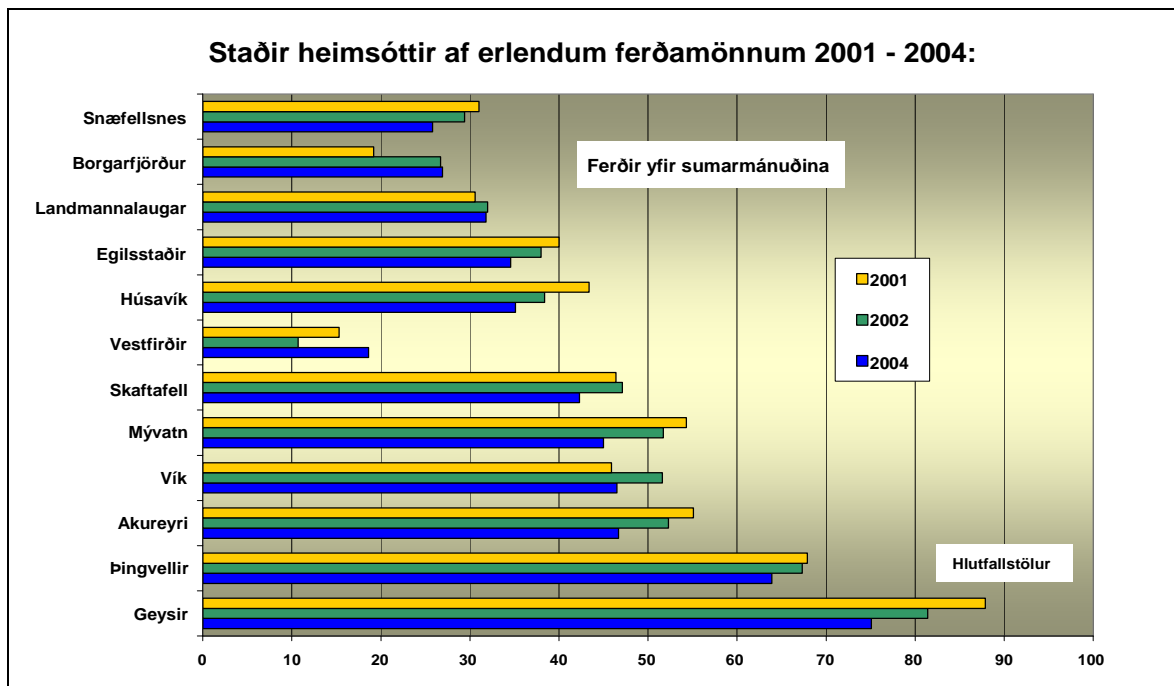
Mynd 38

Mynd 39 sýnir átta helstu þjónustuvæði ferðþjónustunnar á Íslandi samkvæmt skilgreiningu ferðamálayfirvalda 2003. Suðurstrandarferðir eru það vinsælar að eðlilegra er að teygja Suðurlandssvæðið austur að Skeiðarársandi þar sem það skarast við þjónustuvæði Suðausturlands.

Samkvæmt upplýsingum frá Umhverfisstofnun hefur árlegur gestafjöldi í þjóðgördunum verið eftirfarandi síðustu ár: Skaftafell hefur verið með um 160 þúsund gesti, þar af um helmingur útlendingar. Jökulsárgljúfur með um 100 þúsund gesti, þar af um 75% útlendingar. Í Snæfellsnes þjóðgarð hafa komið um 50 þúsund gestir, þar af helmingur útlendingar. Talið er að flestir útlendingar sem koma til landsins komi í þjóðgarðinn á Þingvöllum. Sama á við Gullfoss og Geysi.



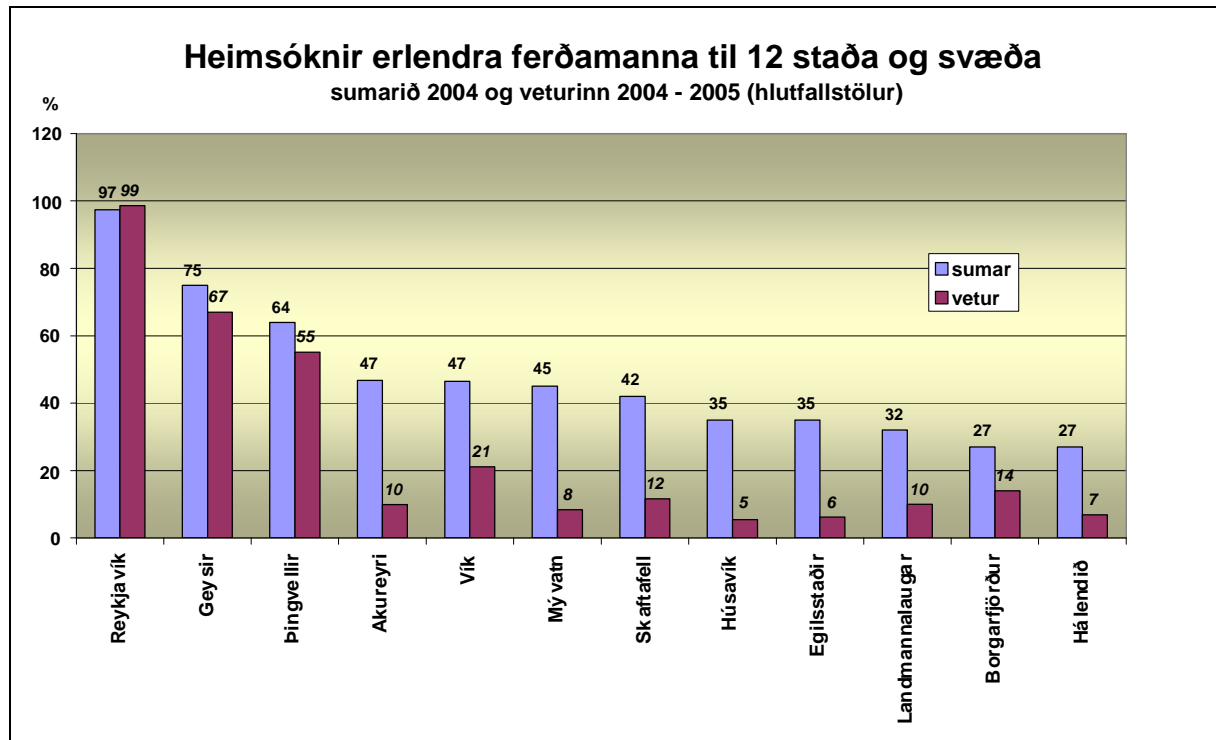
Heimild: Íslensk ferðapjónusta framtíðarsýn, samgönguráðuneytið 2003. Mynd 39



Heimild: Ferðamálastofa

Mynd 40

Mynd 40 á sýnir tólf viðkomustaði erlendra ferðamanna sumrin 2001, 2002 og 2004 samkvæmt viðhorfskönnunum Ferðamálastofu. Á síðustu árum hefur heldur dregið úr hinum miklum yfirburðum Gullna hringsins yfir aðra ferðamannastaði. Um 87% svarenda komu að Geysi 2001 en um 75% árið 2004. Akureyri stendur nú jafnfætis Mývatni. Borgarfjörður og Snæfellsnes hafa styrkst sem ferðasvæði og Húsavík vegna hvalaskoðunarferða.



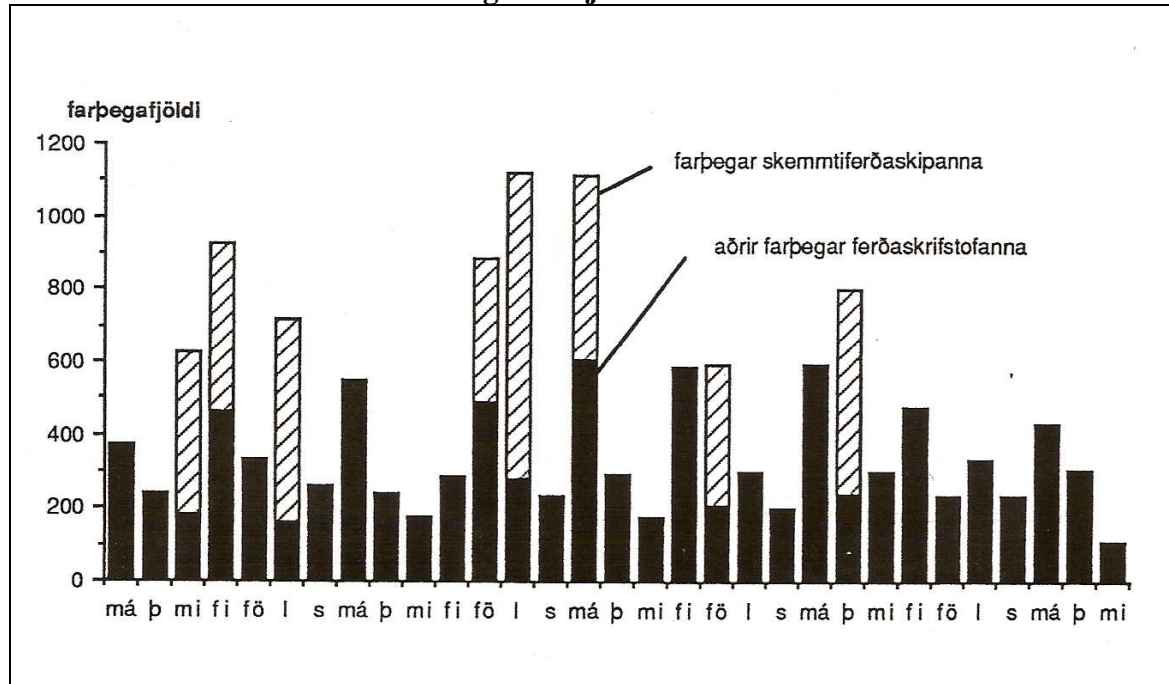
Heimild: Ferðamálastofa

Mynd 41

Mynd 41 sýnir helstu viðkomustaði erlendra ferðamanna veturinn 2004 – 2005 borið saman við sumarið 2004. Yfir veturinn koma nær allir erlendir ferðamenn til Reykjavíkur og fara margir þeirra í dagsferðir, Gullna hringinn, suðurströndina eða upp í Borgarfjörð, en aðeins örfáir fara lengra. Hlutfall erlendra ferðamanna sem heimsækja Geysi og Þingvelli að vetri lækkar ekki mikið yfir vetrartímann. Athygli vekur hve fáir fara til Akureyrar, innan við 10%, borið saman við um helming erlendra ferðamanna yfir sumartímann. Það ætti t.d. að vera hæðarleikur fyrir erlenda ferðamenn að fljúga til Akureyrar og fara þaðan í dagsferðir til vinsælla viðkomustaða. Um 19 % erlendra ferðamanna komu til Vestfjarða sumarið 2005.

Talið er að um 350 til 370 þúsund gestir hafi komið við á Geysi á síðasta ári og var stærsti hluti þeirra erlendir ferðamenn, líklega nálægt 300 þúsund eða svipaður fjöldi og allir landsmenn. Álagið á fjölsóttustu ferðamannastaði landsins er mikið og þarf að fylgjast vel með þróun í fjölda ferðamanna og fara eftir ábendingum þolmarkarannsóknna um viðeigandi ráðstafanir og áætlanir um úrbætur.

Um helmingur erlendra ferðamanna fór inn á hálendið sumarið 2004 ef Landmannalaugar eru meðtaldar samkvæmt könnunum Ferðamálastofu. Samkvæmt gögnum Rögnvaldar Guðmundssonar *Dear visitor* fóru um 53% erlendra ferðamanna inn á hálendið sumarið 2003. Almennt hefur ásókn erlendra ferðamanna á hálendið ekki verið í samræmi við fjölgun ferðamanna, skipulögð gisting hóperða með erlenda ferðamenn hefur ekki vaxið, enda stefna ferðamályfirvalda að gisting verði frekar við jaðar hálendisins.

Koma erlendra ferðamanna til Þingvalla í júlí 1991

Heimild: Anna Dóra Sæþórsdóttir, 1992.

Mynd 42

Mesti vöxturinn síðustu 10 -15 árin hefur verið í farþegum skemmtiferðaskipa. Mynd 42 sýnir þá miklu viðbót sem farþegar skemmtiferðaskipa voru á fjölda erlendra hópferðalanga á Þingvöllum einstaka daga í júlí 1991. Frá 1991 hefur farþegafjöldi með skemmtiferðaskipum fimmfaldast úr 17 þúsund í rúm 80 þúsund þannig að menn geta ímyndað sér álagið sem verður á helstu ferðamannastaði nærri Reykjavík þegar fleiri en eitt skemmtiferðaskip með yfir 1.500 farþega er í Reykjavíkurhöfn. Gera þarf talningu á fjölda ferðamanna sem koma í þjóðgarðinn á hverju sumri.

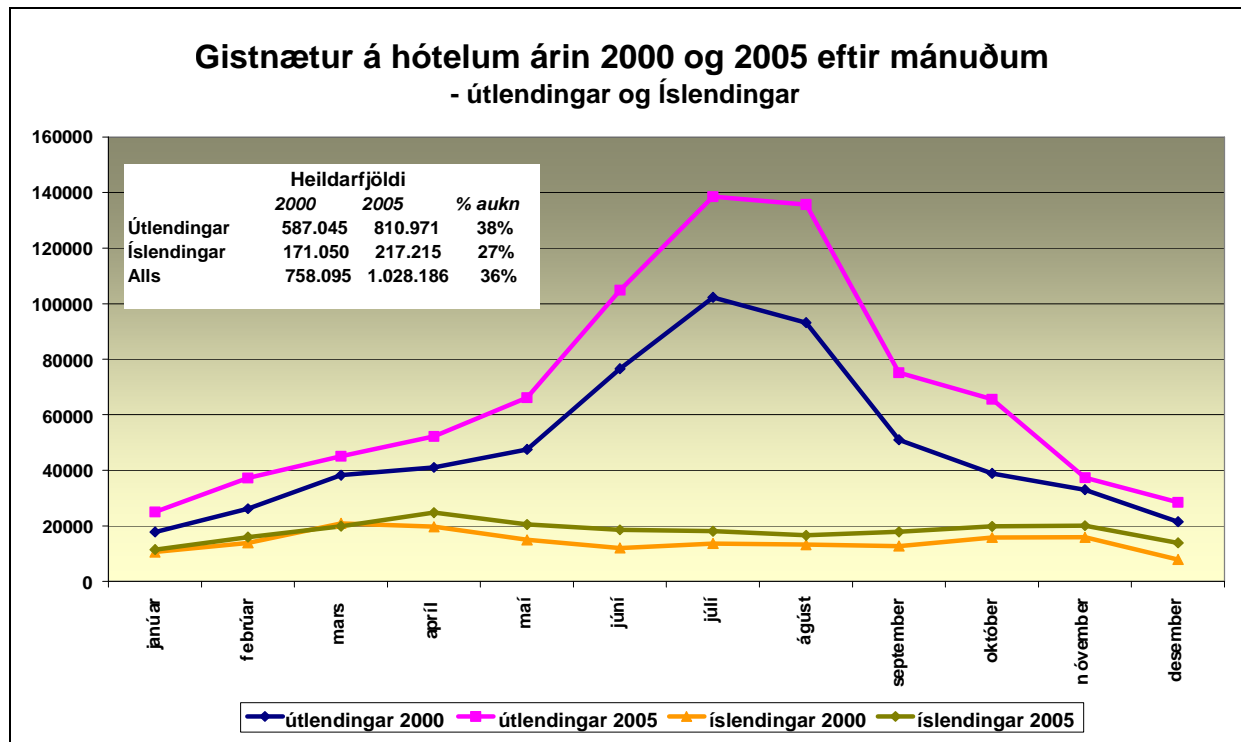
4.3 Gisting

Í Gistiskýrslu Hagstofu fyrir árið 2005 kemur fram að heildarfjöldi gistinátta var 2.232.911 sem er 4,8% aukning frá fyrra ári. Gistinóttum fjölgaði frá árinu 2004 á hótélum og gistiheimilum um 6,8%, orlofshúsabyggðum um 25,7%, í skálum í óbyggðum um 3,4% og á farfuglaheimilum um 0,2%. Gistinóttum fækkaði hins vegar á heimagististöðum um 8,2%, svefnpokagististöðum um 3,4% og á tjaldsvæðum um 2,8%.

Heildarfjöldi gistinátta útlendinga árið 2005 var 1.550.183 sem er um 69% allra gistinátta. Ef við gefum okkur að um 300 þúsund af 350 þúsundum útlendingum sem komu til landsins árið 2005 séu raunverulegir ferðamenn og að þeir hafi að meðaltali gist í 5 nætur á landinu gefur það um 1.500.000 gistinætur sem er svipuð tala og Hagstofan gefur upp. Um 78% gistinga útlendinga er á hótélum og gististöðum en aðeins 53% íslendinga sem nota meira sumarbústaði og tjaldstæði.

Mikill munur er á dreifingu gistinátta íslendinga og útlendinga eftir árstíma. Gisting íslendinga er jöfn yfir árið um 20.000 gistinætur á mánuði. Greina má smá topp í páskafríum en ekki yfir sumarmánuðina. Íslendingar voru tæp 23% árið 2000 en voru 21% árið 2005.

Megin skýringarnar eru líklega þær að Íslendingar fara mikið til útlanda í sumarfrí, gista í sumarhúsum og húsbílum í sumarfrí eða hjá ættingjum.

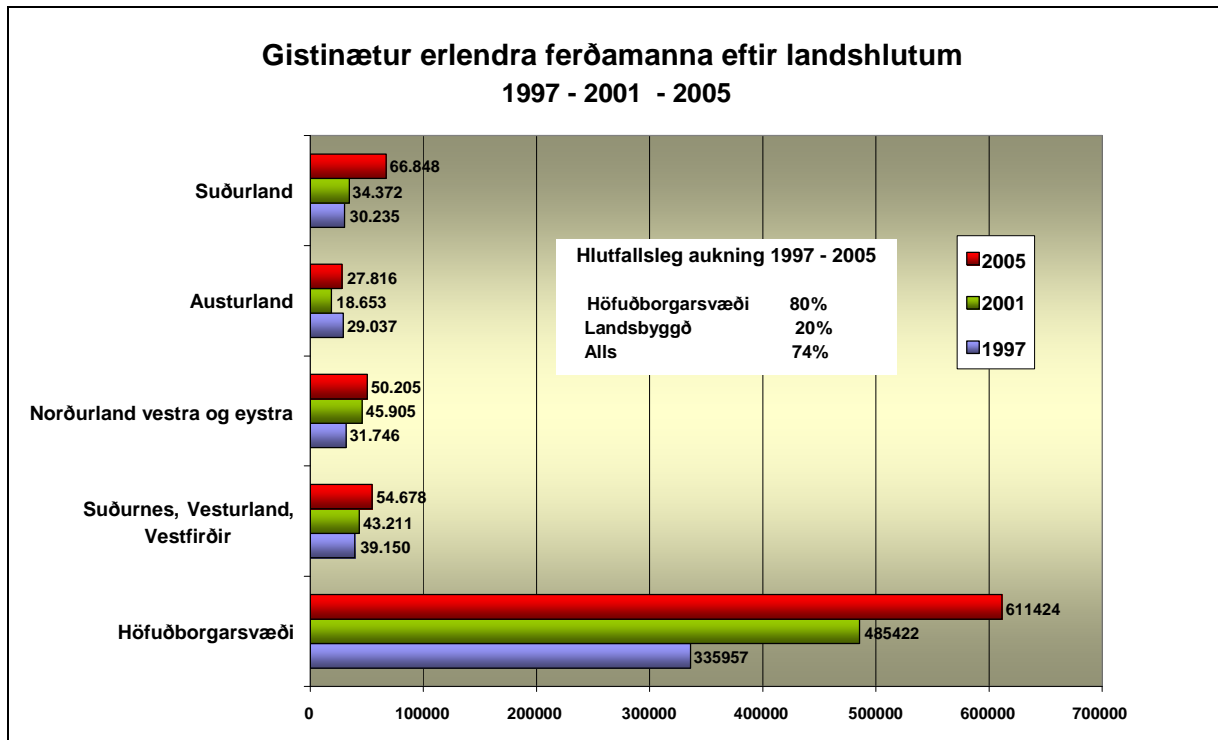


Heimild: Ferðamálastofa

Mynd 43

Gistinóttum 2005 fjölgaði í öllum landshlutum nema tveimur. Aukningin var mest á Suðurnesjum, 10,4%, Austurlandi, 8,4% og á Suðurlandi, 8,0%. Á höfuðborgarsvæðinu fjölgaði gistinóttum um 6,8%, á Vesturlandi um 5,0% og á Norðurlandi vestra um 0,7%. Gistinóttum fækkaði um 4,9% á Norðurlandi eystra og um 1,2% á Vestfjörðum, en fækkunina má nánast eingöngu rekja til samdráttar á tjaldsvæðum og á heimagististöðum.

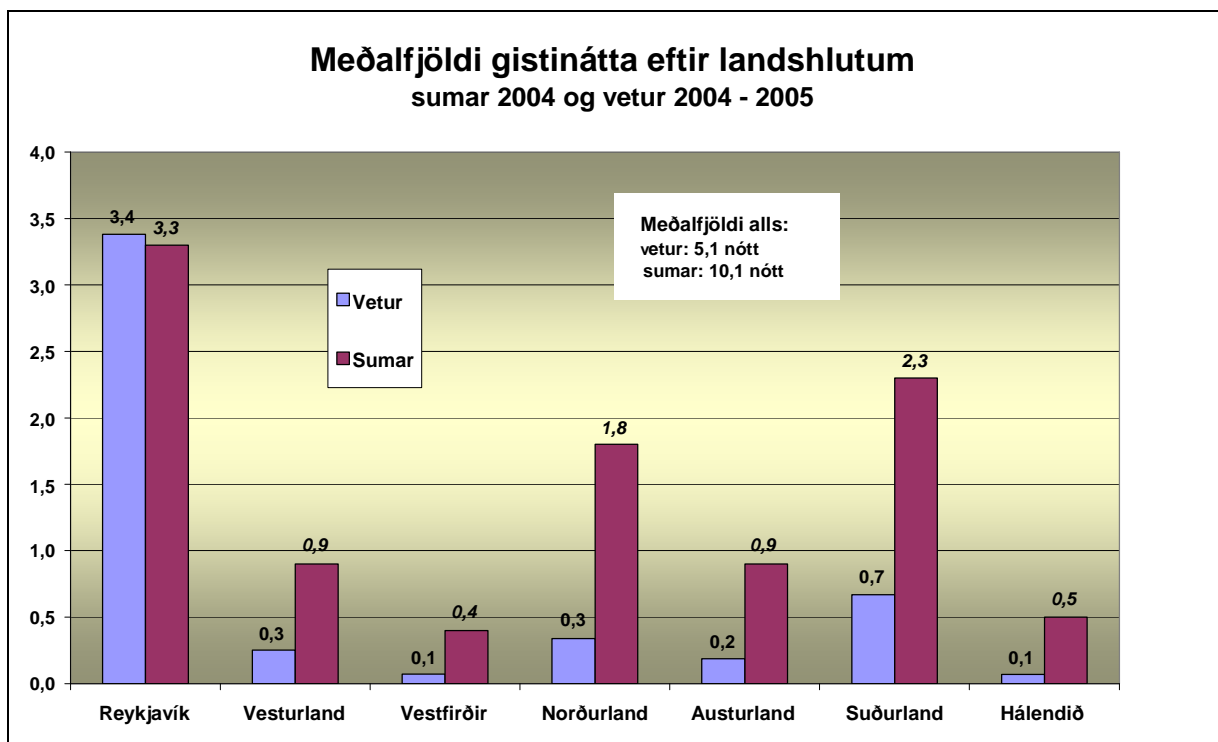
Þótt nær helmingur erlendra ferðamanna komi inn á hálendið gista mjög fáir þar. Ferðamenn frá N- Ameríku, Norðurlöndum og Bretlandi gista hlutfallslega mest á hótélum en gestir frá Þýskalandi og Suður Evrópu nota meira ódýrari gistingu þ.m.t tjaldstæði og fjallaskála.



Heimild: Hagstofa

Mynd 44

Mynd 44 sýnir þróun í fjölda gistinátta eftir landshlutum 1997 – 2005. Á þessu tímabili jókst fjöldi gistinátta alls um 74%, 80% á höfuðborgarsvæðinu en aðeins 20% á landsbyggðinni.



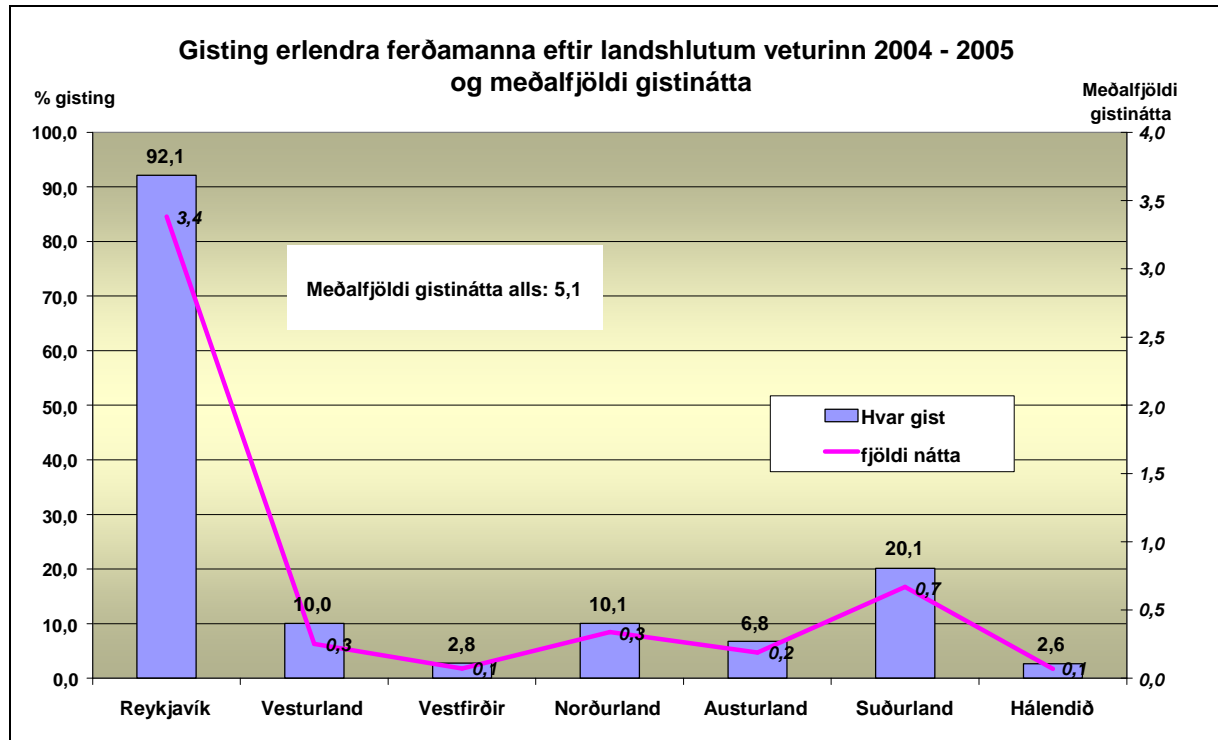
Heimild: Hagstofa

Mynd 45

Samkvæmt könnunum Ferðamálastofu gistu erlendir ferðamenn að meðaltali í 5 nætur veturinn 2004 -2005 og 10 nætur sumarið 2004. Að meðaltali gista erlendir ferðamenn í rúmar 3 nætur í Reykjavík bæði að sumri og vetri. Að vetrinum gista erlendir ferðamenn 1,7

nætur að meðaltali utan höfuðborgarsvæðis. Yfir sumartímenn snýst dæmið við, þá gista erlendir ferðamenn að meðaltali 6,8 nætur á landsbyggðinni en 3,4 í Reykjavík. Norður- og Suðurland fá mest af landsbyggðargistingunni yfir sumartímenn, Norðurland 1,8 nætur og Suðurland 2,3.

Ofangreindar upplýsingar í könnunum Ferðamálastofu eru í samræmi við kannanir Rögvaldar Guðmundssonar fyrir Höfuðborgarstofu, en þar kemur fram að um 74% gistinátta að vetrarlagi, september til maí, var í Reykjavík og 30% gistinátta í júní ágúst 2004-2005.



Heimild: Hagstofa

Mynd 46

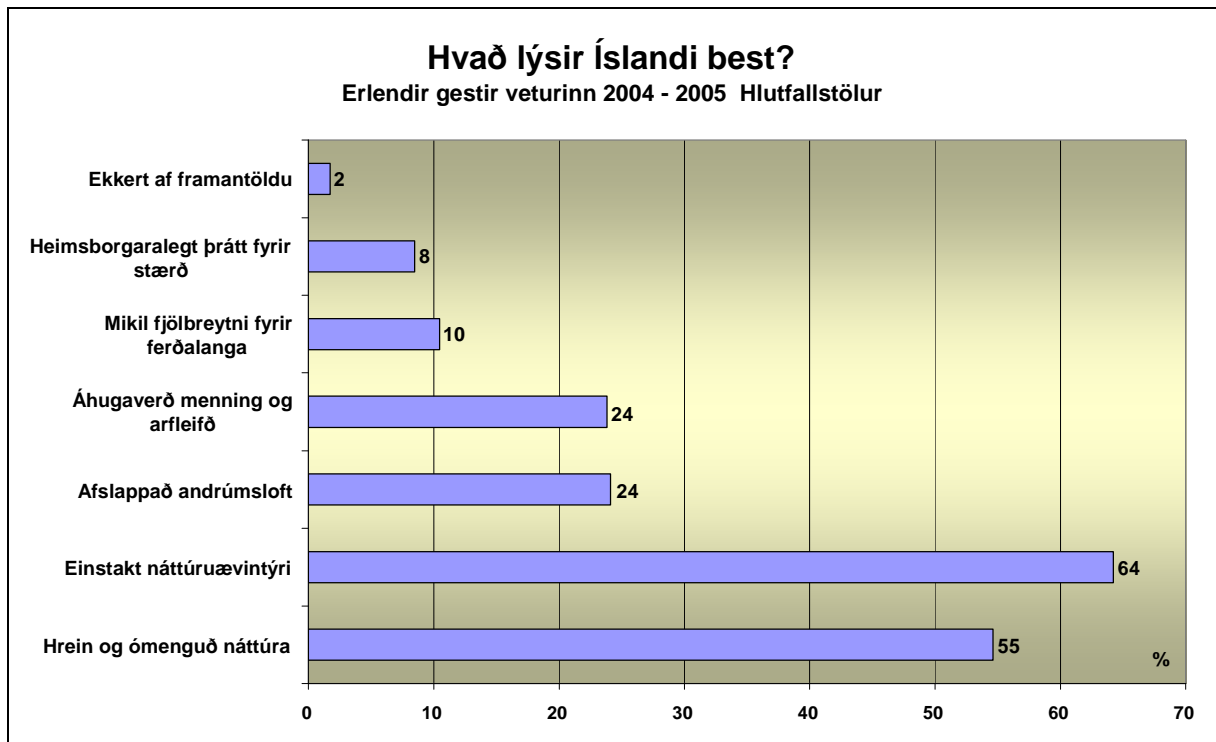
Samkvæmt viðhorfskönnun Ferðamálastofu veturinn 2004 – 2005 gistu rúm 92% erlendra ferðamanna í Reykjavík, 20% höfðu gisti á Suðurlandi og 10% á Vestur- og Norðurlandi. (Nefna mátti fleiri en einn landshluta þannig að summan er meira en 100%).

Meðaldvalarlengd á landsbyggð náði hæst 0,7 nóttum að meðaltali á Suðurlandi en var 3,2 nætur í Reykjavík.

Fyrstu þrjú mánuði ársins 2006 fjölgaði gistinóttum um 9% frá fyrra ári, en gistináttafjöldinn fór úr 154.200 í 169.400 milli ára. Fjölgun varð á öllum landsvæðum nema Norðurlandi þar sem fjöldinn stóð í stað. Samkvæmt upplýsingum Hagstofu fjölgaði gistinóttum í mars 2006 um 12% á milli ára. Gistinóttum fjölgaði hlutfallslega mest á Austurlandi þar sem gistinætur fóru úr 1.200 í 1.800 milli ára (55%). Fjölgun gistinátta á hótélum í febrúar árið 2006 má bæði rekja til íslendinga (28%) og útlendinga (5%). Þessi fjölgun gistinátta er því að stórum hluta vegna framkvæmda á Austurlandi en ekki vegna aukningar erlendra ferðamanna.

4.4 Afþreying, ánægja og endurkoma

Frá upphafi vega hafa erlendir ferðamenn fyrst og fremst komið til Íslands vegna sérstakrar náttúru landsins og í minna mæli vegna sögu og menningar. Þetta hefur hvað eftir annað komið fram í viðhorfskönnunum meðal erlendra ferðamanna síðustu áratugi. Í viðhorfskönnun Ferðamálastofu veturinn 2004 – 2005 voru erlendir ferðamenn beðnir að tjá sig um hver af ákveðnum fullyrðingum ætti best við Ísland (mynd 47). Mikill meirihluti er sammála fullyrðingu um hreina og ómengaða náttúru og að landið sé einstakt náttúruævintýri. Um fjórðungur er sammála að það sem lýsi Íslandi best sé áhugaverð menning og arfleifð.



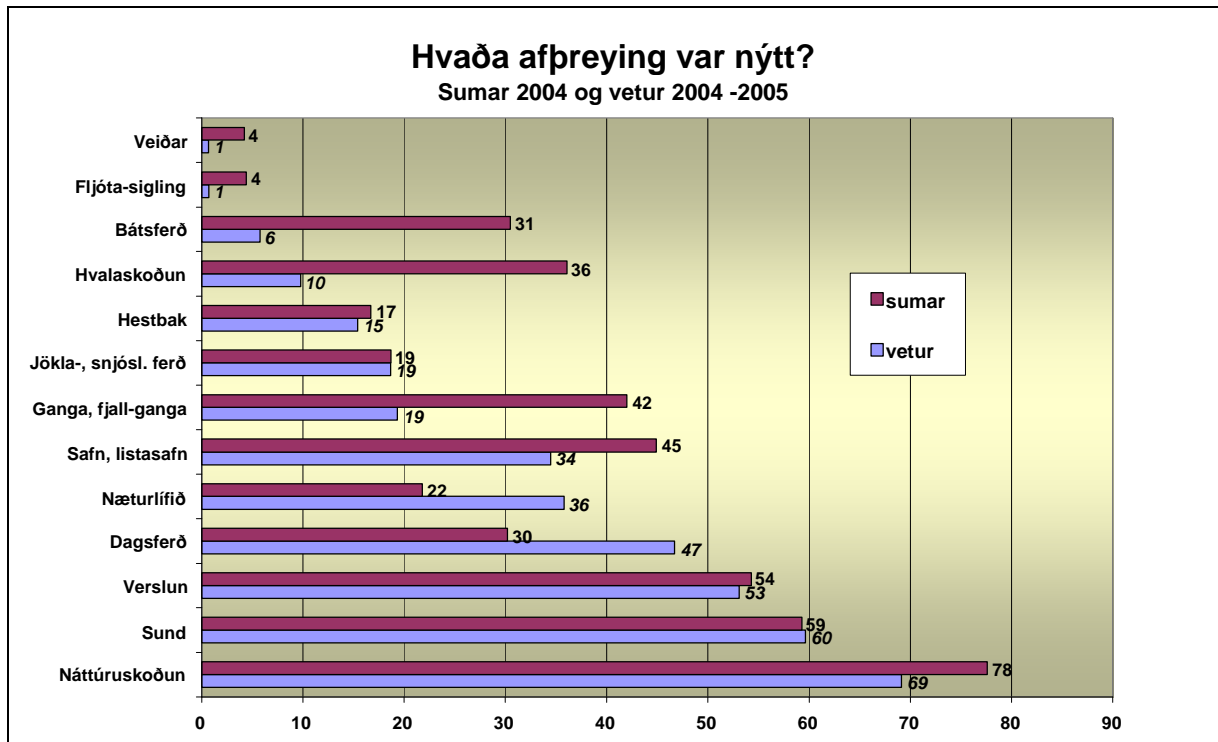
Heimild: Ferðamálastofa

Mynd 47

Þegar erlendir ferðamenn voru spurðir um mikilvægustu þætti vegna ákvörðunar um Íslandsferð svöruðu 75% sumargesta 2004 náttúra Íslands og um 55% þeirra sem komu veturinn 2004 – 2005. Svipaður fjöldi sumar- og vetrargesta eða tæpur fjórðungur nefnir sögu og menningu landsins.

Mikill meirihluti erlendra ferðamanna var ánægður með Íslandsferðina. Veturinn 2004-2005 fékk ferðin í heild að meðaltali einkunnina 4,4 á skalanum 1-5, sem eru tæp 90%. Svipuð útkoma er í könnun Dear visitor meðal gesta sem heimsóttu Reykjavík sl vetur, 93% sögðu reynsluna mjög góða eða góða, 6% sæmilega og 1% slæma. Almennt fá grundvallarþættir eins og náttúra og saga landsins mjög góða einkunn sem og ferðaþjónustan í meginatriðum.

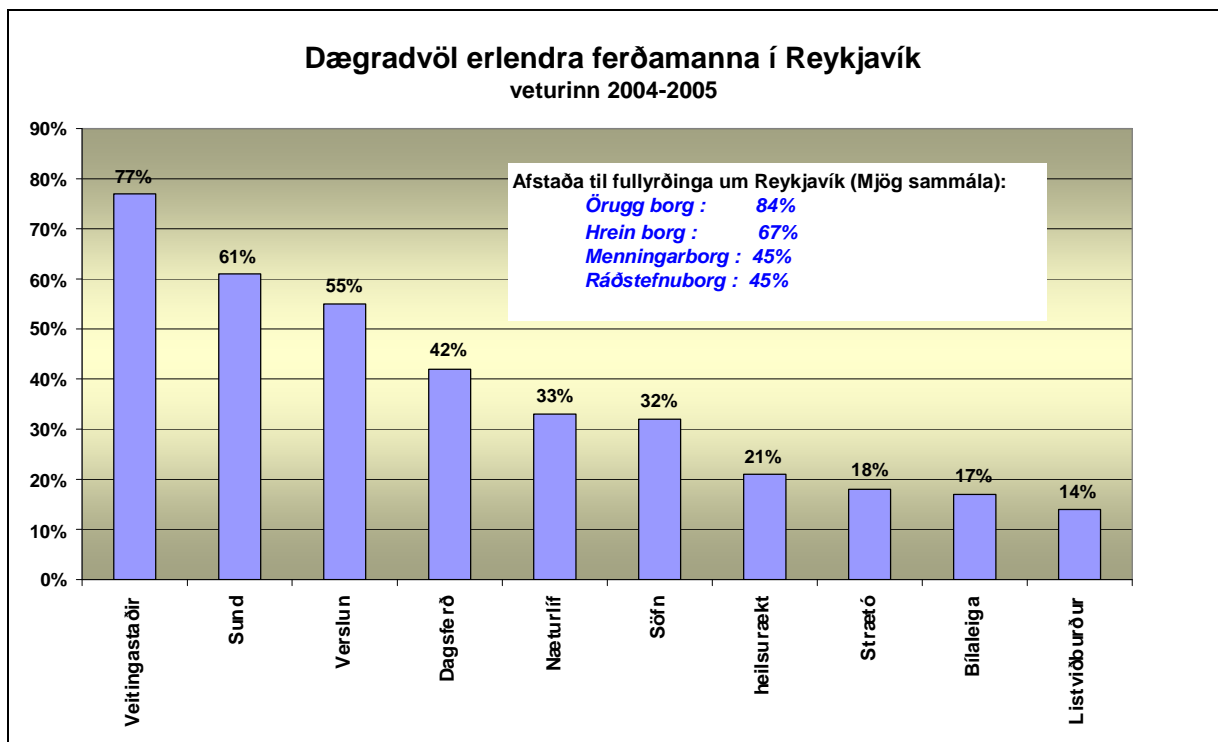
Fjölbreytni í afþreyingu og dægradvöl fyrir erlenda ferðamanna hefur vaxið hröðum skrefum undanfarin ár. Sem dæmi má nefna ævintýraferðir með sérútbúnum bílum þ.m.t jeppa- og vélsleðaferðir inn á jökla, fljótasiðlingar, kajakaferðir, sjóstangaveiði, hvalaskoðun og hestaferðir svo að dæmi séu tekin. Þá hefur framboð á sögu- og menningartengdri fræðslu aukist mikið síðustu misseri t.d. Landnámssetur og kynning á Egilssögu í Borgarnesi og sýning á landnámskála í Aðalstræti í Reykjavík.



Heimild: Ferðamálastofa

Mynd 48

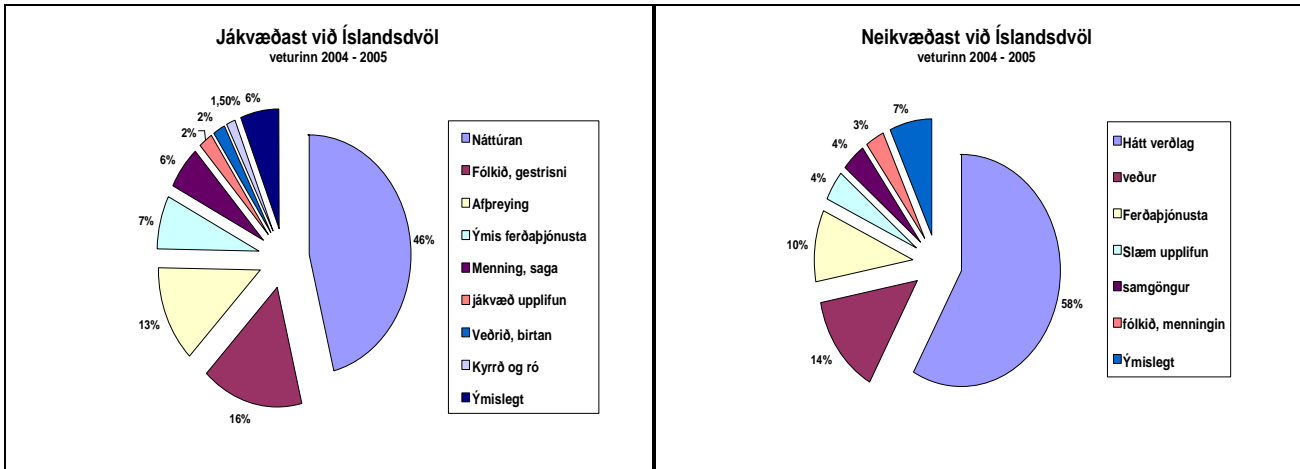
Mynd 48 sýnir hvaða afþreyingu eða dagskrá erlendir ferðamenn nýttu sér hér á landi 2004 – 2005. Um og yfir helmingur aðspurðara fór í náttúruskoðun, sund, í verslunarferð í hópferð einn dag og skoðuðu söfn. Að vetrarlagi fá gönguferðir, hvalaskoðun og bátsferðir meira vægi.



Heimild: Erlendir ferðamenn í Reykjavík 2004- 2005.

Mynd 49

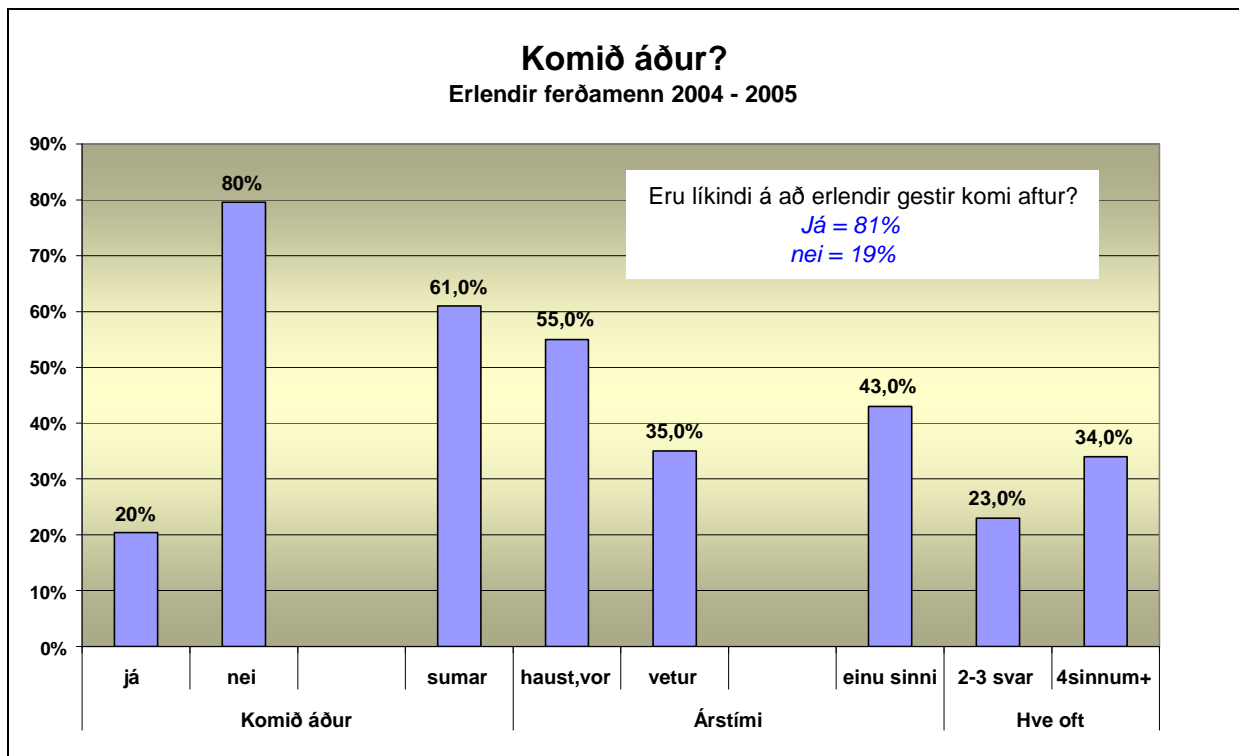
Í Reykjavík eru efstu flokkar dægradvalar veturinn 2004 -2005 heimsókn á veitingastaði, sund, verslunarferðir, dagsferðir út úr bænum, söfn og næturlíf.



Heimild. Ferðamálastofa

Mynd 50

Jákvæðustu þættir Íslandsdvalar samkvæmt vetrarkönnun 2004 – 2005 voru: Náttúran, fólkið, afþreying, ferðabjónustan og menning landsins. Neikvæðustu þættir voru: Hátt verðlag nefnt af 58%, veðrið, ferðabjónustan, slæm upplifun og samgöngur er nefnt af 4%. Ekki getur ferðabjónustan breytt veðurfarinu en hún getur reynt að hafa áhrif á verðlags- og samgönguyfirvöld til umbóta í þeim þáttum, sem og að skoða hvað í ferðabjónustunni helst er kvartað yfir.



Heimild: Ferðamálastofa

Mynd 51

Um fimmtungur erlendra ferðamanna sem kemur til landsins hefir komið hér áður og um 80% eru til í að koma aftur. Það er því mikilvægt að vera stöðugt að kynna betur þá staði landsins sem liggja utan fjölförnustu ferðamannaslóða og eins að kynna nýja afþreyingarkosti og bæta þá sem fyrir eru.

5. Lokaorð

Í greinargerð þessari er megin áherslan á að draga saman fróðleik um þróun í ferðavenjum erlendra ferðamanna hér á landi úr fyrirbyggjandi könnunum og gagnasöfnum. Aðaláherslan er að draga fram þá þætti sem tengjast samgöngumálum sérstaklega. Beinar tölur um ferðir erlendra ferðamanna um landið og notkun þeirra á samgöngukerfinu liggja ekki fyrir, en ýmsar vísbendingar má fá úr könnunum Ferðamálstofu ofl aðila.

Til að fá marktækar tölur um hlut erlendra ferðamanna á heildarferðamynstri innanlands t.d. fjölda þeirra sem hefur viðkomu á einstökum ferðastöðum eða aka ákveðnar leiðir, þarf að gera sérstakar samræmdar úttektir eða talningar. Þetta er mikilvægt því að erlendum ferðamönnum hefur fjölgað hratt síðustu árin eða að meðaltali 6% árlega 1995 – 2004 og útlit er fyrir áframhaldandi hraðan vöxt.

Samkvæmt áætlunum WTO (world tourist organisation) mun ferðamönnum í Evrópu fjölga um 3% á ári að meðaltali til 2014. Miðað við 5% -6% árlega aukningu til ársins 2015 gæti fjöldi erlendra ferðamanna verið um og yfir 600 þúsund eftir áratug, þ.e. rúmlega tvöfalt fleiri erlendir ferðamenn en landsmenn. Á sama tímabili miðar samönguáætlun 2003 – 2014 við að Íslendingum fjölgi um 1% að ári að meðaltali og umferð vaxi um 1,5% á ári að meðaltali

Samkvæmt samgönguáætlun eiga helstu samgöngumannvirki á landsbyggðinni, flugvellir, hafnir og vegir almennt að geta tekið við þeirri umferð sem spáð er fyrir um til ársins 2014. Það er fyrst og fremst gatnakerfið umhverfis höfuðborgarsvæðið sem þarf að víkka út vegna væntanlegrar aukningar á umferð. Það er einmitt á suðvesturhluta landsins sem umferð erlendra ferðamanna er mest. Tvöföldun á fjölda erlendra ferðamanna á þetta vegakerfi sem er að fyllast af umferð Íslendinga er verkefni sem taka þarf á.

Æskilegt er að ná betri dreifingu á komu erlendra ferðamanna þ.e. að lengja sumartímamann og halda áfram að markaðsetja Ísland sem vetrarstað. Þá þarf að dreifa ferðamönnum betur um landið, t.d. með því að fleiri skemmtiferðaskip komi til hafna utan Suðvesturlands. Eins mætti skoða hvort grundvöllur er fyrir flugi frá Keflavík til flugvalla á landsbyggðinni. Þannig að erlendir farþegar gætu valið að koma til Reykjavíkur í lok ferðar í stað þess að stoppa þar tvisvar.

Hin mikla aukning í komu skemmtiferðaskipa til Reykjavíkur kallar á endurbætur á hafnaraðstöðu en æskilegt væri að skapa aðstöðu fyrir skemmtiferðaskip nær miðborginni og væntanlegri ráðstefnumiðstöð í gömlu höfninni. Þá þarf að skipuleggja vel umferð á álagstoppum þegar tugir hópferðabíla fara með þúsundir farþega í kynnisferðir um og útfyrir borgina og jafna dreifingu þeirra á viðkomustaði.

Nokkuð hefur dregið úr notkun erlendra ferðamanna á innanlandsflugi á síðustu árum, þó eru þeir um og yfir fimmtungur farþega yfir sumarmánuðina. Ferðaskrifstofur og flugfélög þurfa að meta hvernig hægt er að nýta innanlandsflug til að dreifa erlendum gestum betur um landið. Skoða þarf hvaða þættir það eru sem koma í veg fyrir að erlendir ferðamenn noti innanlandsflug meira.

Æskilegt er að samræma og efla öflun og vinnslu gagna um ferðir erlendra gesta um landið. Þetta er mikilvægt til að fá skýrari mynd af ferðum þeirra um landið og eins til að undirbyggja

áætlanir um dreifingu ferðamanna á fleiri svæði og hvers konar afþreyingu og þjónustu þarf að koma á fót, jafnt í borginni, einstökum stöðum á landsbyggðinni og á hálendinu.

Heimildaskrá

Anna Dóra Sæþórsdóttir, 1992. *Hópfarðir erlendra ferðamanna* um Ísland. M.S. ritgerð

Anna Dóra Sæþórsdóttir (ritstjóri), 2002. *Polmörk ferðamennsku í þjóðgarðinum í Skaftafelli*. Ferðamálaráð, Háskóli Íslands og Háskólinn á Akureyri.

Anna Dóra Sæþórsdóttir (ritstjóri), 2002. *Polmörk ferðamennsku í friðlandi á Lónsöræfum*. Ferðamálaráð, Háskóli Íslands og Háskólinn á Akureyri.

Anna Karlsdóttir, 2004. *Cruise tourists in Iceland*. Unnið fyrir Cruise Iceland

Atlantik, 2006. Bráðabirgðatölur um komu skemmtiferðaskipa 2006.

Bergþóra Aradóttir (ritstjóri), 2003. *Polmörk ferðamennsku í Landmannalaugum*. Ferðamálaráð, Háskóli Íslands, Ferðamálastofa Íslands og Háskólinn á Akureyri

Cruise Iceland, 2005. *Iceland* (kynningarbæklingur)

Ferðamálastofa, 2006. *Kannanir meðal erlendra ferðamanna (á heimasíðu):* sumarið 2004, veturinn 2004- 2005 og eldri kannanir

Ferðamálastofa, 2006. *Fjöldi ferðamanna* (tölfræðigögn á heimasíðu)

Ferðamálastofa, 2005. *Tölfræðibæklingur*

Ferðamálaráð, 2002. *Auðlindin Ísland: ferðaþjónustusvæði*

Flugfélag Íslands, 2003-2005. *Þjónustukannanir með flugfarþega*. (Óútgefnar kannanir unnar af Gallup).

Hagstofa Íslands, 2006. *Gistiskýrslur 2005*.

Hreinn Haraldsson, 2006. „*Hvaða áhrif hefur sameining hafna við Faxaflóa á vegakerfi svæðisins?*” Erindi á málstofu um Faxaflóahafnir á hotel Nordica í mars 2006.

Höfuðborgarstofa, 2004. *Ferðamálastefna Reykjavíkurborgar 2004 – 2010*

Land-ráð sf, 2004. *Áhrifasvið höfuðborgarsvæðis og helstu þéttbýlisstaða* (ferðir sumarið 2004) Unnið fyrir samgönguráð

Land-ráð sf, 2005. *Áhrifasvið höfuðborgarsvæðis og helstu þéttbýlisstaða* (ferðir veturinn 2004 – 2005). Unnið fyrir samgönguráð.

Rannsóknir og ráðgjöf ferðaþjónustunnar, 2005. *Erlendir ferðamenn í Reykjavík 2004 – 2005*. Unnið fyrir höfuðborgarstofu.

Rannsóknir og ráðgjöf ferðaþjónustunnar, 2004. *Íslendingar hálandisvegir, vegagerð og umferðaröryggi*. Unnið fyrir Vegagerðina.

Rannsóknir og ráðgjöf ferðaþjónustunnar, 2003. *Vegir og ferðaþjónusta*. Unnið fyrir Vegagerðina

Rögnvaldur Guðmundsson, 2005. *Tourism*. Kafli í bókinni *Iceland today*. (Jón Ólafur Ísberg, ritstjóri).

Samgönguráðuneytið, 2005. *Ferðamálaáætlun 2006 - 2015*

Samgönguráðuneytið, 2004. *Afþreying í ferðaþjónustu*. Skýrsla nefndar samgönguráðherra.

Samgönguráðuneytið, 2003. *Íslensk ferðaþjónusta – framtíðarsýn*. Skýrsla framtíðarnefndar

Samgönguráðuneytið, 2003. *Samgöngur á nýrri öld*.

Samgönguráðuneytið, 2001. *Samgönguáætlun 2003 – 2014*.

Trausti Valsson, 2000. *Vegakerfið og ferðamálin*. Vegagerðin

Umferðarstofa, 2006. *Tölur um fjölda bílaleigubíla og hópferðabíla* (sérkeyrsla 2006)

Umhverfissráðuneytið, 2005. *Skýrsla starfshóps umhverfissráðherra um vegi og slóða í óbyggðum*

Vegagerðin, 2003. *Hvalfjörður. Umferðarkönnun í október 2002*.

Vegagerðin, 2006. *Talningar á umferð* (Tölfræðiupplýsingar á heimasíðu)

Vegagerðin, 2006. *Tölulegar upplýsingar um farþegafjölda með ferjum*.

Munnlegar heimildir

Ágúst Ágústsson. Faxaflóahafnir

Anna Dóra Sæþórsdóttir. H.Í.

Anna Karlsdóttir. H.Í.

Guðjón Arngrímsson. Icelandair

Magnús Oddson, ferðamálastjóri

Oddný Þóra Óladóttir. Ferðamálstofu.

Stefán Benediktsson, Umhverfisstofnun

Tryggvi Ánason, Kynnisferðir

Unnur Svavarsdóttir. Íslandsferðir.

Úlfar Antonsson. Íslandsferðir

Þorleifur Þór Jónsson. SAF